



Distrikt 2260

Guvernørens månedsbrev

Nr. 8 - Februar 2010



DG Ulf S. Henriksen

Distriktets hjemmeside:

www.d2260.rotary.no

Rotary i Norge (NORFO):

www.rotary.no

Rotary International:

www.rotary.org

GSE ansvarlig

Rune Magnussen

rm007@online.no

Polio+ oppdatering

<http://rotary.org/en/ServiceAndFellowship/Polio/Pages/ridefault.aspx?housead>

Distriktets webredaktør:

eugen.landeide@online.no

Redaktør for

Månedsbrevet:

ragnar.strand@tele2.no



Jan Eddie Tinlund
nominert som guvernør
for Distrikt 2260 for
rotaryåret 2012 – 2013

Se mer info s. 2

Pt. DG Åge DG Ulf



Åge Bjor har, under Ulfs sykemelding, overtatt guvernørens plikter. All kontakt med **distriktsguvernøren** rettes til Åge Bjor aaeche-b@online.no

Kjære Rotaryvenner

Ulf er på 'rehab' og viser langsom fremgang. Litt for langsom, synes hans kone Torill. Vi forholder oss til ordet 'fremgang' ! Hilsener er fortsatt velkommen!!

Red.

ROTARY 105 ÅR

“During the first Rotary club meeting on **23 February** 1905 in Chicago, Paul Harris, Gustavus Loehr, Hiram Shorey, and Silvester Schiele met to talk about their personal experiences. Harris then unfolded his general plan for their club meetings. “

Les mer på :

http://www.rotary.org/en/MediaAndNews/News/Pages/100201_news_history.aspx

Presidenter: Marker jubileet !

PDG Per Christian Aune er død 79 år gammel.

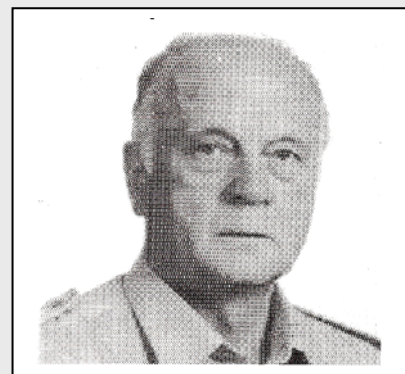
Per Christian Aune var chartermedlem i Langhus Rotaryklubb, etablert 11. juni 1981. Det er mange som kan understreke at Per Christian har vært et foregangs-menneske når det gjelder å gagne andre. Han sto blant annet i spissen for arbeidet med idrettshall og storstua Langhuset i Langhus.

Per Christian var klubbpresident i Rotaryåret 1987/1988 og påtok seg vervet som distriktsguvernør for vårt distrikt i Rotaryåret 1995/1996. Et verv han utførte på en utmerket måte. For dette ble han utnevnt til Paul Harris Fellow i 1997. Per Kristian var ved sin død æresmedlem i Langhus RK.

Hans medarbeidere i forsvaret gir ham honnør for høy moral og integritet i FNs tjeneste. Han tjenestegjorde i Libanon, Gaza og Kongo. Spesielt blir han husket for sin forhandlingsevne ved å lytte til og forstå, begge parters motiv i konfliktene.

Vi lyser fred over hans minne.

Åge Bjor



PDG Per Christian Aune

Jan Eddie Tinklund er nominert som guvernør for Distrikt 2260 for rotaryåret 2012 - 2013

Etter forslag fra Drøbak Rotaryklubb er Jan Eddie Tinklund nå nominert som guvernør for rotaryåret 2012 -2013. Han vil etterfølge Lena Mjerskaug (2010 - 2011) og Steinar Wøllo (2011 - 2012). Jan Eddie er 64 år, har vært medlem av Drøbak Rotaryklubb siden 2000 og var president i klubbens jubileumsår 2008 - 2009.

Vi er trygge på at vi har fått en god kandidat til guvernørvervet i vårt distrikt, mener undertegnede. Jan Eddie vil delta på distriktets ledersamlinger som observatør fram til 01.07.10. Fra dette tidspunkt er han DGN i distriktet og er en del av lederteamet.

Jan Eddie har en bred utdannelse med hovedvekt på sikkerhetstjeneste. Han startet sin karriere i Statens Utlendingskontor, var deretter 20 år i politiet hvor han avsluttet som sjef for overvåkningstjenesten i Follo. Deretter ble han sikkerhetssjef i Norges Bank. Han er nå i ferd med å nå pensjonsalder som sikkerhetsrådgiver i NHO Service.

Jan Eddie er en aktiv medlem i Drøbak RK og gjennomførte sitt presidentår med jubileumsfeiring og masse lokale aktiviteter. Han er gift med Anne-Kristin Tinklund, som er lærer på Sogsti Skole. De har 3 barn.

Vi ønsker lykke til.

Med hilsen
Åge Bjor
Pt.DG

Se for øvrig <http://d2260.rotary.no/index.html>

Red



Rygge RK gjennomførte fredag 5. februar sin tradisjonsrike konsert i Rygge kirke, denne gang med tangorytmer, melder Hans Magnus Lie, AG Område C.

Konserten fikk fint oppslag i Moss Avis, med bl.a.:

"Det var en nesten fullsatt kirke som hadde satt av fredagskvelden for god, gammeldags argentinsk musikk, og det var ingenting å si på stemningen i Rygge kirke med full applaus og jubel etter hver opptreden"

<http://www.moss-avis.no/article/20100205/NYHET/100209895>

GSE teamet fra Rotary District 9460, Western Australia.

Distrikt 2260 får i tiden 30/4 til 31/5 besøk av et GSE-team fra Western Australia. [Klikk her for distriktets nettsider.](#)

Følgende klubber er vertskap for teamet: Råde, Nittedal, Halden/Fredriksten, Lørenskog og Eidsvoll RK.

HAITI

"Everybody wants a ShelterBox tent and we're bringing in as many as we can; there's so many people needing help."

Denne uttalelsen kom fra ShelterBox General Manager Lasse Petersen (UK) etter tre uker i Port au Prince, Haiti.

Behovene for hjelp i Haiti er fortsatt kjempestore og med den nå ventede 'monsunperioden' med veldig mye regn, ber folk i Haiti desperat om å få et tak over hodet som kan tåle de sterke værelementene. Mange har i dag bare et laken eller lignende. Det er så langt sendt 7000 bokser til TAHITI, ca. 18 av de fra vårt distrikt. (Det er totalt, inkl. Tahiti, finansiert 10 000 ShelterBox-er.)

FOR OPPDATERING PÅ ShelterBox Prosjektet i Haiti, se: <http://www.shelterbox.org/news.php?id=248>

Les også hva pt.DG Åge Bjor har å si om ShelterBox-prosjektet, på distriktets nettside <http://d2260.rotary.no/>

ROTARY WORLD kom med sitt siste nummer, på papir, i januar 2010.

Fra april kommer informasjonen ut kun elektronisk, men fortsatt på 9 språk (engelsk, fransk, tysk, italiensk, japansk, koreansk, portugisisk, spansk og svensk). Eller som det sto i den siste Rotary World:

Beginning with the April 2010 issue, *Rotary World* will be replaced with *Rotary Leader*, an interactive, online publication featuring practical information and links to help club and district officers meet the challenges they face every day. Current club presidents, district governors, and subscribers who have provided accurate e-mail addresses will receive *Rotary Leader* automatically, but any Rotarian may subscribe to this free publication at any time. Club presidents-elect, district governors-elect, club secretaries, and assistant governors are especially encouraged to subscribe

Beginning with the April 2010 issue, *Rotary World* will be replaced with *Rotary Leader*, an interactive, online publication featuring practical information and links to help club and district officers meet the challenges they face every day. Current club presidents, district governors, and subscribers who have provided accurate e-mail addresses will receive *Rotary Leader* automatically, but any Rotarian may subscribe to this free publication at any time. **Club presidents-elect, district governors-elect, club secretaries, and assistant governors are especially encouraged to subscribe.**

***Rotary Leader* will be an online-only publication; print editions will not be available.**

Det blir altså en vanlig 'nettside', uten utskriftsmodus. Det vil allikevel være mulig å ta ut kopi av det man ønsker. Med andre ord; det vil bli utrolig mye lettere å viderefremde innhold enn fra den gamle papirutgaven!

Visepresidenter, innkommende distriktsguvernør, klubsekretærer, DG-assistenten er alle oppmuntret til å 'abbonere' på den nye informasjonsnettsiden. Gå inn på www.rotary.org/rotaryleader. Ja, alle Rotaryanere kan gå inn!

POLIO+ rapport: for alle detaljer se www.d2260.rotary.no

POLIO ERADICATION FUNDRAISING CAMPAIGN 2008 – 2010

COMMITMENT AND PAYMENT RECORD FROM ROTARY CLUBS IN D2260

Members D2260	NOK 2008	NOK 2009	NOK 2010	NOK 2008 - 2010	USD committed	01-Dec-2007 To 31-Dec-2009 USD paid
2119	36 905	448 340	224 420	719 365	102 483	94 763,82

Skrattkammeret stenger salget 1. mars ! Bestill nå <http://d2260.rotary.no/nyheter/skrattkammeret/brosjyre.pdf>

Det ble alt for denne gang. Takk for følget!

Red.

Fremmøtestatistikk januar 2010

Rotary klubb	Totalt antall medl.	Herav kvinner	Møte-%	Ant. møter	Oppmøte i år (%)	Endring av antall medlmr.
Askim	59	0	59,7	4	68,8	0
Aurskog-Høland	25	1	75	4	64,5	1
Borge	43	0	73,8	4	65,8	-1
Bundefjorden	21	9	73,8	4	72,9	0
Drøbak	39	7	54,7	4	56,6	-4
Eidsvoll	59	7	59,3	4	59,3	0
Eidsvoll Syd	24	1	64,5	4	45,4	-2
Enebakk	25	3	x	x	x	-1
Follo Syd	16	10	x	x	x	x
Fredrikstad	61	12	55,3	4	56,9	0
Fredrikstad-Glemmen	27	5	48	4	52,1	-4
Fredriksten	33	4	x	x	x	x
Gamlebyen/Fredrikstad	47	9	75,3	4	61,6	-2
Gardermoen	18	4	83	4	63,6	-5
Gjersjøen	25	11	94	4	69,5	0
Halden	56	3	63,2	4	48,8	1
Hobøl-Spydeberg	35	3	82	4	71,3	1
Hvaler	21	5	78,6	x	x	-2
Jeløy	52	15	62,4	3	58,6	-2
Jessheim	48	5	69,9	4	64,5	-4
Kløfta	50	4	81,8	4	58,7	-1
Kolbotn	48	7	87,7	3	73,3	0
Kråkerøy	39	4	61	4	56	-4
Langhus	27	3	57,5	4	52,5	-2
Lillestrøm	40	3	60	4	53	-2
Lørenskog	32	1	68,8	4	64	-3
Lørenskog Vest	30	5	60	4	56,4	2
Moss	56	15	52,8	4	47,6	3
Mysen	47	3	74,9	5	62,8	-2
Nannestad	42	3	66,5	4	57,3	1
Nesodden	24	5	58	4	58,4	1
Nittedal	48	8	69,5	4	64,1	-2
Nordby	28	1	x	x	x	x
Onsøy	33	6	74,5	4	65,3	-3
Oppegård	55	8	82,9	4	74,6	1
Rakkestad	51	12	65,8	4	59,2	-2
Rolvsøy	32	2	66,2	4	65,3	0
Rygge	41	2	66	4	58,7	1
Råde	40	6	63,8	4	55,4	-2
Sagdalen	27	2	64,5	4	58,8	-2
Sarpsborg	42	7	x	x	x	x
Skedsmo Nord	29	6	60,3	4	57,7	-1
Skedsmokorset	40	6	63,2	4	64,5	-1
Ski	47	6	53,2	4	48,2	1
Skjeberg	38	0	66,7	4	71	0
Strømmen	28	4	x	x	x	x
Sørumsand	37	7	51,4	4	55,9	1
Trøgstad	34	1	61,7	4	59,5	2
Tune	53	1	53,2	4	53,9	-1
Vestby	45	2	77	4	55,4	-2
Våler Østfold	21	0	62	3	62,3	-1
Ørje-Töcksfors	26	1	x	x	x	0
Årnes	49	9	x	x	x	-1
Ås	48	7	x	x	x	x
Totalt	2061	278	66,7	174	60,2	-43