

ROTARY INTERNATIONAL

DISTRIKT 2260



Reach Within to Embrace Humanity

ÅRSRAPPORT

2011 – 2012



Steinar Wølloe
Distriktsguvernør

Årsrapport 2011-2012 Rotary Distrikt 2260

Innhold

Hjulet ruller videre	3
Distriktsadministrasjon og komitéer	6
Samfunnsprosjekter	7
Målsetning	7
Ressurspersoner	7
Prosjektoversikter	7
Samarbeid mellom klubber	8
Internasjonale prosjekter 2011-2012	8
Lokale prosjekter 2011-2012	12
Noen glimt fra aktivitetene	18
Nominasjon til Nobels Fredspris	21
Distriktsprogrammer 2011-2012	22
Ungdomsutvekslingen	22
CAMPS	22
Group Study Exchange (GSE)	24
Rotary åpner veier	24
Rotaract (nye klubber)	25
RYLA	25
Opplæring og kommunikasjon – Rapport	27
Rapport fra The Rotary Foundation (TRF)-komiteen, Rotary-året 2011-12	28
Medlemsutviklingen i klubbene Rotary-året 2011-12	30
Årsberetning for Rotary-året 2011-12	32
Regnskap 2011-2012	33
Årsrapport for Tiltaksfondet	35
Revisors beretning	37

Hjulet ruller videre

Nok et Rotaryår er gått over i historien og en kan vel på fallrepet fastslå at dette året har fått større betydning for meg enn det jeg har hatt for Rotary. Men da finner en trøst i at klubbene i distriktet lever i beste velgående. Det er i alle fall det inntrykket jeg sitter igjen med etter å ha hatt god nærkontakt gjennom dette året. Jeg er mektig imponert over å se så mye tid og krefter som blir brukt på små og store prosjekter, både lokalt og internasjonalt, noe som blir bekreftet av oversiktene som er vedlagt. Og det har vært et privilegium for meg å møte så mange positive, hyggelige og interessante mennesker. Klubbesøkene og møtene med de mange flittige rotarianere har vært til stor glede og berikelse. Gjennom disse besøkene har jeg også fått bekreftet at det er klubbene som er Rotary og de fungerer svært så godt uavhengig av hva vi foretar oss på distriktplanet.

I det forrige Rotaryåret oppfordret daværende RI president Ray Klingensmith oss til å stille spørsmål om våre aktiviteter og vår organisasjon med det formål å lede Rotary «Back to Basic». RI president Kalyan Banerjee forsterket dette budskapet ved å velge «**Reach Within to Embrace Humanity**». Dette er nemlig det grunnleggende element for hele vår organisasjon fra oppstarten i 1905 og frem til i dag. Enhver rotarianer må med utgangspunkt i seg selv og sitt ståsted gjennom sitt arbeid og virke bidra til at den etiske standard vi står for blir etterlevet for på den måten å yte vårt bidrag til en bedre verden.

Også i året som har gått har vi i distriktet konsentrert oss om noen få fokusområder hvor det vi har brukt mest tid på er medlemsrekruttering og medlemsutvikling. Dette har vært naturlig sett i lys av den nedadgående trenden de siste årene. Dette er ikke utslag av panikk, vi er fortsatt land nummer to i verden når det gjelder antall medlemmer i forhold til folketallet. Men det er en kjensgjerning at i takt med at klubbene modnes (det er lenge siden siste klubben ble opprettet i distriktet, Gardermoen RK i 1998) kan vi også registrere en jevn økning i gjennomsnittsalderen for klubbene, noe som igjen fører til en økt andel ikke-yrkesaktive. For at vi skal være livskraftige klubber der yrkestilknytningen er av vital betydning, er det derfor helt nødvendig at vi får et minimum av påfyll av nye og yngre yrkesaktive medlemmer. Når vi de siste åra har kommet på etterskudd med det tilstrekkelige påfyllet, skyldes nok det i stor grad at vårt nettverk er blitt oppbrukt. Vi er derfor avhengig av å skaffe medlemmer som finnes utenfor vårt opprinnelige nettverk. Dette krever mer arbeid av oss enn hva vi har vært vant med til nå, både med å finne kandidater, men også informasjonsbiten overfor disse byr på større utfordringer.

Klubbene som har fulgt dette opplegget kan vise til positive tall. I året som har gått er det hele 15 klubber som har økt antallet medlemmer med til sammen 30 medlemmer. Sju klubber står på det samme antallet, mens de fleste klubbene har en moderat tilbakegang, fra 1 til 3. Det er et lite mindretall av klubbene som sliter med rekrutteringen og som står for hovedtyngden av tilbakegangen. Det er også gledelig å konstatere at mens det har vært en konstant økning i frafallet i medlemmer de siste 5-6 årene så er tilbakegangen nå stabilisert.

Det er gledelig å konstatere at RI's og distriktets oppfordring til fortsatt å støtte Polioarbeidet, vår desidert viktigste enkeltsak, har fått en meget god oppslutning også i 2011-12. Som i alle tidligere år ligger vårt distrikt fortsatt i toppen, selv om vi ikke nådde det ambisiøse målet vi hadde satt med hele 3000 kr pr medlem, men jeg synes det er all grunn til å heise flagget for at vi greide vel 60 % av dette beløpet.

Årsrapport 2011-2012 Rotary Distrikt 2260

RI's og distriktets oppfordring med «Every Rotarian 100\$ every Year» ble heller ikke oppnådd i dette året, men det må sees i sammenheng med den store oppslutningen om Poliosaken. Til tross for dette er distriktets bidrag til Annual Giving større enn i fjor, slik at vi kan notere oss for en ny rekord med nesten 98 000\$. Totalt bidrag til RF var på hele 162 390\$.

Årets RYLA kurs ble også i år avviklet med toppkarakter Seksti kjempefornøyde deltagere fikk en uforglemmelig opplevelse og etter eget utsagn et verdifullt tilskudd til sin CV.

Årets største nyhet fra distriktets side er at vi som det siste distriktet i landet endelig har tatt i bruk NORFO's modell som distriktets nettside. Dette skyldes en stor innsats fra vår nye DICO, Hans Jakob Rommetvedt. Siden fungerer i dag slik den skal og bør gjøre som et helt sentralt og avgjørende hjelpemiddel og medium for å formidle informasjon både til medlemmer og potensielle nye medlemmer.

Det er også hyggelig å kunne notere at tre stortingsrepresentanter, med god hjelp av folk fra vårt distrikt, har foreslått Rotary til årets Nobels fredspris. Vi vet jo ikke om komiteen vil enes om forslaget, men jeg tror vi kan si med hånden på hjertet at vi lever opp til en slik pris etter en lang historie med aktivt fredsarbeid. Hvor viktig dette arbeidet er for oss understrekes av RI presidenten for 2012-13 sitt motto «**Peace through Service – Fred gjennom egeninnsats**» der han maner oss til å fortsette vårt utrettelige arbeid for å fremme verdensfreden gjennom vårt daglige engasjement for helse, trygghet og menneskelig verdighet for store og små samfunn verden over.

På fallrepet føler jeg en sterk trang til å takke for at jeg fikk denne anledningen til å møte så mange fantastiske mennesker og gjøre dette året til et helt spesielt år for meg. En spesiell takk går selvsagt til alle med spesielle verv i klubbene og distriktet. Alle AG-er, komiteledere og medarbeidere samt alle i distriktsadministrasjonen. Det har vært en stor glede og fornøyelse å samarbeide med dere alle sammen!

Tusen takk til alle sammen!

Engstelig for ukjent jobb og det som forventes

Så nok fort jeg kom til kort uten gode assistenter.

De ga deg hjelp og råd og dåd

Leder meg langs den røde tråd,

Ny kraft og glød hos de jeg stadig henter!

En takk til dere som stod bak!

Aldri redd for å ta i et tak.

Alltid ja og aldri nei

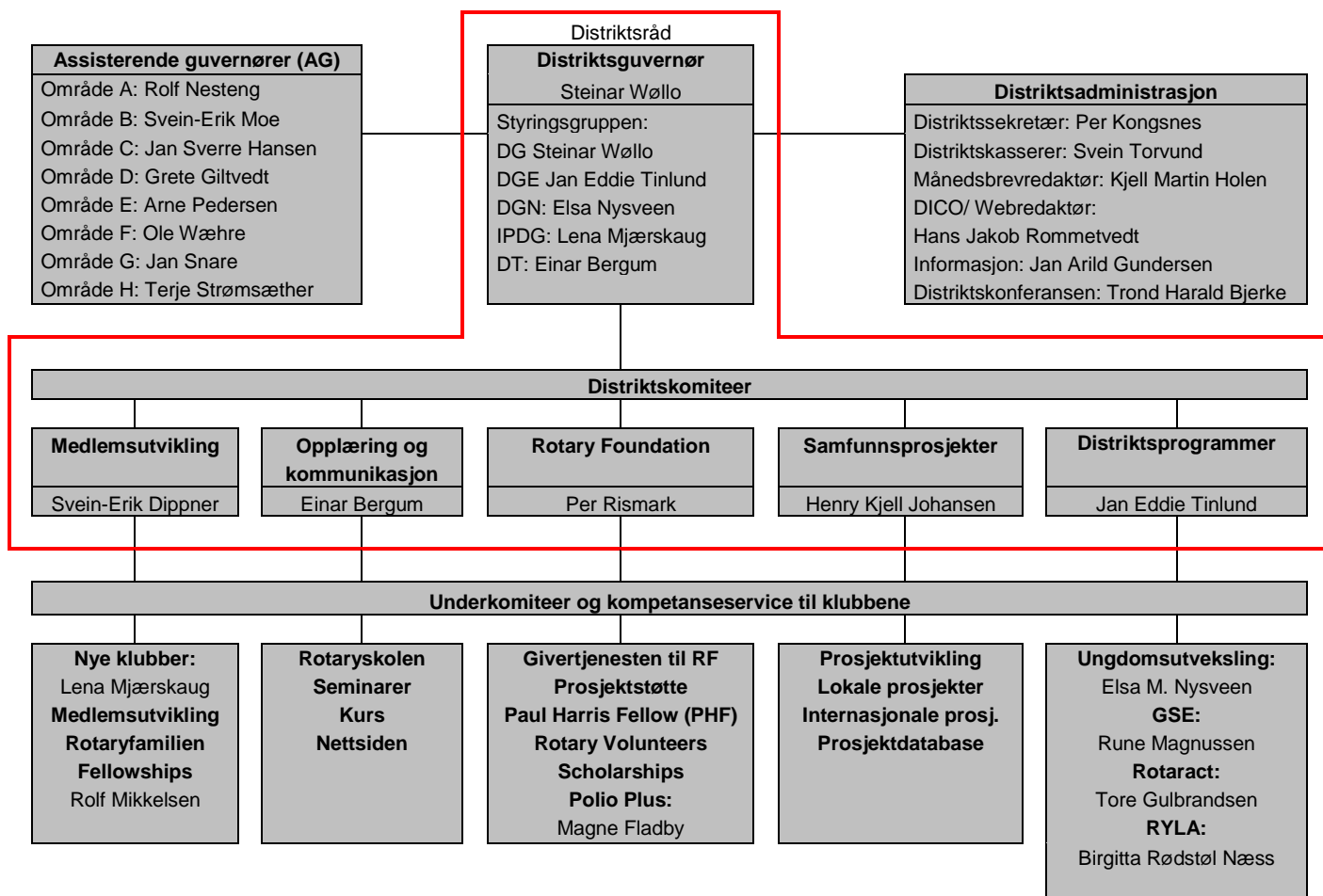
Gjorde oppgaven både lett og grei

Og veien ble rett og rak!

Gjerdrum 28. august 2012

Steinar Wøllo

Distriktsadministrasjon og komitéer



Samfunnsprosjekter

Målsetning

Samfunnsprosjektkomiteen ligger under Distriktsrådet. Komiteen skal være klubbene behjelpelig med råd og informasjon til støtte for gjennomføring av prosjekter, og informere om Guvernørens og RI-presidentens målsetninger.

RI-presidenten Kalyan Banerjees mål for sin presidentperiode var at Rotary fortsatte det arbeidet som de var gode til med spesiell vekt på:

- Helse og sult (ernæring)
- Vann og sanitær
- Lese og skriveopplæring.

Han har også ønsket at Rotary tar opp nye ting som for eksempel å redusere forringelsen av miljøet og hindre klimaendringer. Han har laget et slagord som verdenspresidentens representant på Distriktskonferansen 2011 gjentok: Greening of Rotary.

Ressurspersoner

Samfunnsprosjektkomiteen har bestått av følgende ressurspersoner:

Leder Henry Kjell Johansen, Skedsmokorset RK

Helse og sult: Mohasina Syed, Lørenskog Vest. Hun ble overrakt Paul Harris-medaljen av Guvernør Steinar Wøllo for sin innsats i tannhelseprosjektet i Kottivakkam, India.

Lese- og skriveopplæring Rolf Theil, Nittedal RK. Han blir også president i klubben rotaryår 2012-13

Vann og sanitær: Bjørn Lunde, Kolbotn RK. Han har bl.a. ledet gjennomføringen av flere brønnprosjekter i Thailand der fler klubber deltar

Miljø og klima: Henry Kjell Johansen. Han leder også Romerike Klimagruppe.

Kontaktpersonene med adresser er listet på Distriktets hjemmeside, d2260.rotary.no, fane Samfunnsprosjekter. Disse har gitt råd og vink om prosjekter innen sine erfaringsområder. På Distriktets arrangementer har formannen informert om relevante prosjekttema.

Prosjektoversikter

Det har vært stor kreativitet og spennvidde i klubbenes aktiviteter til gode for andre i samfunnet. På Distriktets hjemmeside er det lagt ut oversikter og informasjon som kan være til nytte ved oppstart av nye prosjekter og samarbeid mellom klubber på basis av klubbenes erfaring og prosjektmulighete, samt veiledning fra RI oa.

Oversiktene over prosjektene i Distriktet ble utarbeidet på basis av Klubbenes Planer og Mål, KPM-er. Disse er så delt i tre kategorier: Lokale -, nasjonale - og internasjonale prosjekter.

Årsrapport 2011-2012 Rotary Distrikt 2260

De 52 klubbene har listet nær 150 lokale prosjekter. Antall forskjellige prosjekter er færre da noen av klubbene samarbeider. Av nasjonale prosjekter er det registrert vel 20. Det er mange spennende internasjonale prosjekter. Klubbene har listet 65, men antall forskjellige er 35 da mange klubber samarbeider om større prosjekter. Det er bra. Det er viktig at vi har store og synlige prosjekter. 30% av klubbene deltar ikke i internasjonale prosjekter. De bør gis støtte.

I gjennomsnitt viser oversikten at klubbene i vårt distrikt har mellom 4 og 5 prosjekter hver. Tallet varierer litt fra område til område med område G som det mest aktive hva gjelder antall prosjekter, omfanget er ikke vurdert.

Under Distriktets arrangementer og på hjemmesiden ble flere store prosjekter beskrevet som eksempler på hva som er mulig å igangsette gjennom samarbeid. Her kan nevnes Trøgstad RK som i samarbeid med flere klubber og Quito-klubben i Ecuador bygger et helse- og utdanningssenter for fattige barn og voksne. Vi har flere vannprosjekter i Thailand som spesielt klubbene i Område F har støttet. Ni klubber på Romerike samarbeider om miljøprosjekter gjennom klimakonferanser og seminarer, Grønt Flagg-prosjekter i skoler og solcellestrøm til landsby i Sør-Afrika, se www.climategroup.no. Prosjektene ble presentert på HoF, RI Convention i Bangkok mai 2012. Andre prosjekter kunne også vært nevnt.

Samarbeid mellom klubber

Det er blitt mer samarbeid mellom klubbene, og flere klubber ønsker å komme med. Prosjektoversiktene er ment å fremme samarbeid ved at klubber tar kontakt med hverandre. Det er også informert om en mer proaktive metode. Der får AG-ene en viktig rolle som initiativtaker til å få utarbeidet forslag til prosjekter gjennom en arbeidsgruppe bestående av interesserte klubber. Prosjektideen kan komme fra en klubb, og gjennom arbeidsgruppen får alle klubbene anledning til å delta i utformingen av prosjektene. AG kan bistå med hjelp og råd om organisering og finansiering av større prosjekter, samt kontakt med Distriktet. Forslagene legges frem for klubbene for godkjenning. Dette er prøvet ut med stort hell på Romerike.

Internasjonale prosjekter 2011-2012

Område	Klubbnr	Klubbnavn	Prosjektnavn/prosjektbeskrivelse
A			
	12865	Fredriksten	
	12870	Halden	Vannprosjekt i Nigeria med Strømstad RK vurderes
	12897	Rakkestad	Skoleprosjekt i Gambia
	12901	Sarpsborg	
	12905	Skjeberg	Myggnett m/Kråkerøy Vannprosjekt i Thailand m/Kolbotn Blomsterprosjekt i Thailand Water for Life - prosjektgruppe etableres. klubber i

Årsrapport 2011-2012 Rotary Distrikt 2260

			område A inviteres inn.
	12908	Tune	
Område B			
	28072	Borge	Grethe Rohde-Moes hjelpeprosjekt i Zimbabwe
	12864	Fredrikstad	Myggnettprosjektet m/Kråkerøy Sonderer mot en klubb i Sør-Afrika for å etablere en fast støtte til analfabetisme-prosjekt i Sør-Afrika
	26926	Fredrikstad-Glemmen	SOS Barnebyer Kråkerøy RK's myggnettprosjekt
	12866	Gamlebyen-Fredrikstad	Vannprosjekt i Madangombe primary school i Zimbabwe Kråkerøys Myggnettprosjektet
	50114	Hvaler	
	12878	Kråkerøy	Myggnettprosjekt i Kenya
	12891	Onsøy	
	22159	Rolvsøy	
Område C			
	12873	Jeløy	Fadderbarn i Ecuador
	12884	Moss	
	12899	Rygge	ShelterBox
	12896	Råde	Deltakelse i felles prosjekt i Område C er under oppseiling, mål om oppstart i 2010-11
	12909	Våler	Zulu-fadder-prosjekt i Sør-Afrika
Område D			
	12852	Askim	Ingen
	12871	Hobøl-Spydeberg	Health and Education Project med Valle Interoceanico RK, Et samarbeidsprosjekt med flere klubber Children of Andes, Ecuador I samarb. m/ Trøgstad RK
	12885	Mysen	Barnebyer, 2 fadderbarn hvert år Ungdomsutveksling annethvert år
	23613	Trøgstad	Health and Education Project med Valle Interoceanico RK, et samarbeidsprosjekt med flere klubber Vannprosjekt i Quito, Ecuador i samarbeid med Quito Valle Interoceanico Rotary Club Shelter boks
	12893	Ørje-Töcksfors	Skoleprosjekt i Etiopia
Område E			

Årsrapport 2011-2012 Rotary Distrikt 2260

	30874	Bundefjorden	Vannprosjekt i Uganda
	12859	Drøbak	
	12888	Nesodden	Shelterbox Vannprosjekt i Uganda
	23738	Nordby	Skoleuniformer, bøker og skoleutstyr til Tanzania.
	12910	Vestby	
	12850	Ås	
Område F			
	12863	Enebakk	SOS barnebyer Dataskole på Sri Lanka Mary's Venner Utvekslingsstudent skoleåret 2011-2012
	29787	Gjersjøen	Vannprosjekt Thailand Dataskole Sri Lanka Burkina Faso (Grå stær operasjoner) Shelterbox i samarbeid med Oppegård og Kolbotn RK
	12876	Kolbotn	Vannboring i Thailand Dataskole på Sri Lanka (samarbeid med våre naboklubber)
	12879	Langhus	Dataskolen Sri Lanka i samarbeid med klubber i område F Vurderer nytt prosjekt gjennom RFPD på Sri Lanka, via Marys Venner Ungdomsutveksling, et samarbeid i område F
	12892	Oppegård	Burkina Faso, grå stær operasjoner i samarbeid med Better Life Norway.
	12904	Ski	Biogass/ vannforsyning i Kenya Mary's venner
Område G			
	12880	Lillestrøm	Solcelleprosjekt Rwanda ved Klimagruppen under behandling
	12881	Lørenskog	Vannprosjektet i Bolivia finansert av akedag Solcelleprosjekt Rwanda ved Klimagruppen under behandling
	21933	Lørenskog Vest	PolioPlus Solcelleprosjekt Rwanda ved Klimagruppen under behandling
	12889	Nittedal	Helsesenteret utenfor Cape Town i samarbeid med Wynberg RK

Årsrapport 2011-2012 Rotary Distrikt 2260

			Helse- og sanitærprosjekt i samarbeid med Quito Occidente RK Health and Education Project med Valle Interoceanico RK, Et samarbeidsprosjekt med flere klubber Solcelleprosjekt i Rwanda ved Klimagruppen under behandling
	22948	Sagdalen	Tannhelseprosjekt i India SOS Barnebyer i Latvia Myggnett i Afrika Vannprosjekt i Thailand.
	30125	Skedsmo Nord	Fadderbarn i SOS Barnebyen i Bilgoraj i Polen Solcelleprosjekt Rwanda ved Klimagruppen under behandling
	12903	Skedsmokorset	Solcelleprosjekt Rwanda ved Klimagruppen under behandling
	12907	Strømmen	Solcelleprosjekt Rwanda ved Klimagruppen under behandling Internasjonalt tannlegeprosjekt
Område H			
	12854	Aurskog-Høland	PolioPlus
	12860	Eidsvoll	Ingen
	12861	Eidsvoll Syd	Fadderbarn
	51117	Gardermoen	Health and Education Project med Valle Interoceanico RK, Et samarbeidsprosjekt med flere klubber Children of Andes Ecuador (2 fadderbarn)
	12874	Jessheim	
	12875	Kløfta	
	12886	Nannestad	Støtter Myggnettprosjektet til Kråkerøy Ungdomsutveksling
	12906	Sørumsand	Kusamu, oppbygging av helsestasjon sammen med Aurskog Rotary Solcelleprosjekt Rwanda ved Klimagruppen under behandling
	12849	Årnes	

Årsrapport 2011-2012 Rotary Distrikt 2260

Lokale prosjekter 2011-2012

Område	Klubbnr	Klubbnavn	Prosjektnavn/prosjektbeskrivelse
A			
	21865	Fredriksten	Sansehage på Bergheim Delta i Fredriksten (skoleprosjekt) i samarbeid med Halden RK Natteravn Vedlikehold Bygdeborgen Veggesdal Skanse
	12870	Halden	Historiske skilt Vedl.hold Slavekirkegården Vedl.hold/merking av kyststien Kulturpris for unge artister Delta Fredrik sten (skoleprosjekt)
	12897	Rakkestad	Sansehagen – Vedl.hold av utemøbler ved aldershjem Bygdetunet - Vedl.hold av grill og grillplass Stiprosjekt m/ kommunen oa Konsert med Real Choir
	12901	Sarpsborg	Lysløypa i Sarpsborg Innsamling aluminiumsringer
	12905	Skjeberg	Hyggekveld ved Borgen sykehjem Frivilligsentralenn avd. Skjeberg Støtte til lokale ildsjeler for barn og unge Akekonkurranse for barn (vurderes) Bokmesse – dugnad Pengestøtte til lokale arrangement for vanskeligstilte
	12908	Tune	Ønsker å etablere et prosjekt
Område B			
	28072	Borge	Roald Amundsens minne, Tomta Peterskirkens speidergruppe Frelsesarmeens matutdeling
	12864	Fredrikstad	Samarbeid med Kirkens bymisjon om å gi kvinnelige rusmisbrukere arbeid (Glassengleprosjektet) Glommastiprosjektet; Vedlike en del av sykkelstien mellom Fredrikstad og Sarpsborg Har oppfordret de andre klubbene i område B til å gjøre det samme.
	26926	Fredrikstad-Glemmen	

Årsrapport 2011-2012 Rotary Distrikt 2260

	12866	Gamlebyen-Fredrikstad	Glommastien Krigskirkegården Serviceprisen
	50114	Hvaler	Sansehave, Natteravning, Kalender
	12878	Kråkerøy	Sansehagen Solliheimen Infotavler og turkart
	12891	Onsøy	Benker og belysning ved Elingaard herregård
	22159	Rolvsøy	Terapi ridning på Hjørgunn Gård Vedl.hold av Tuneskipets funnsted Julegateåpning Rolvsøy
Område C			
	12873	Jeløy	Mosseheftet Museumsvakter på Moss Bymuseum Rydding Orkerød skanse Rydding historisk hulvei i Rygge m/Varna Rotaract
	12884	Moss	Rydding av strand langs kyststi APPLAUS, Interkommunal kulturskole Engasjement i utføringsbedriften KIAS
	12899	Rygge	Sansehagen Eskelund
	12896	Råde	Natteravnprosjektet Prosjekt hageanlegg for kommunens omsorgsboliger Kano - Vansjø
	12909	Våler	Forskjønnelse av vei rundt Berg kirke Vedlikehold av gravhauger på Løken
Område D			
	12852	Askim	Mekkegarasje i samarbeid med Askim Kommune
	12871	Hobøl-Spydeberg	Nyttårskonserten sammen med lokale musikere
	12885	Mysen	Hjelpeverger på Mysebu (asylmottak for ungdom)
	23613	Trøgstad	Støtte til Daghemmet Aktivitetsdag/Go-cartkjøring for handikappede Årets Bedrift. (vurderes) Senskader etter polio. (Vurderes)
	12893	Ørje-Töcksfors	Sansehage Dugnad Kanal-museum

Årsrapport 2011-2012 Rotary Distrikt 2260

Område E			
	30874	Bundefjorden	Ungdomsprosjekt Stilkkonkurranse Dagpsykiatrien (lille café, grillkveld i juni) Vedprosjekt
	12859	Drøbak	TV-aksjonen Mentoring på skoler Div andre prosjekter
	12888	Nesodden	Vedprosjekt Lille Café Eldrefest Stilkkonkurranse Dekkskift
	23738	Nordby	Vedlikeholde Nordbystien -samarbeid med skolen
	12910	Vestby	Eldrefest en gang om høsten Risil Ungdomsskole Benkeprosjekt Lysløype
	12850	Ås	To naturstier Sansehage Moertunet
Område F			
	12863	Enebakk	Oppussing av klubbens møtelokale
	29787	Gjersjøen	Sansehagen på Høyås (vedlikehold) Padleklubben RA (vedlikehold) Midler til vanskeligstilte unge, Kongsten Rehabiliteringssenter
	12876	Kolbotn	Bokmesse i Kolben (med Oppegård og Gjersjøen) Nytt båthus for Ra kajakklubb (sammen med O og G) Ungdomsstipend
	12879	Langhus	Sansehage og hyggekveld Langhus bo- og servicesenter Mentoring Drømtorp vgs Vurderer prosjekt m/ Natteravnerne
	12892	Oppegård	Padleklubben RA for handicappede Sansehagen på Høyås bo/rehab.senter 2 hyggekvelder pr år på enten Høyås eller Bjørkås bo-

Årsrapport 2011-2012 Rotary Distrikt 2260

			og rehab.senter
	12904	Ski	Grillkveld for psykisk utviklingshemmede på Skoghus Hyggekveld for eldre på Kråkstadtunet
Område G			
	12880	Lillestrøm	Kirkens Bymisjon, Lillestrøm Arrangement for enslige Innsatsprisen TV-aksjonen Klimagruppen m/ klubber i Område G+
	12881	Lørenskog	Etablering av ny sansehage på Rolvsrudhjemmet Samarbeid med Lørenskog Vest RK og Lørenskog Inner Wheel om akedag for Lørenskogs befolkning Klimagruppen m/ klubber i område G+ med bl.a. skoleprosjektet Grønt flagg
	21933	Lørenskog Vest	Rideskole for handicappede (nytt prosjekt) Akekonkurranse i samarbeid med Lørenskog RK Klimagruppen m/ klubber i område G+ med bl.a. skoleprosjektet Grønt flagg
	12889	Nittedal	Hyggekveld på Døhli pleie- og aldershjem Sledetur for funksjonshemmede Nittedal i bilder 2012 (overskudd til lokale tiltak og ett internasjonalt prosjekt) Klimagruppen m/ klubber i Område G+
	22948	Sagdalen	Sagelvas venner Kirkens Bymisjon Benkeprosjekt i Skedsmo kommune
	30125	Skedsmo Nord	Sansehage Skedsmotun bo- og behandlingssenter sammen med Skedsmokorset RK Merking og rydding av turstier og løyper i Romeriksåsen Bevaring av Husebyjordet Hyggekveld på Skedsmotun bo- og behandlingssenteren sammen med Skedsmokorset RK Kirkekonsert med Sølvguttene i januar hvert år sammen med Skedsmokorset RK. Klimagruppen m/ klubber i område G+
	12903	Skedsmokorset	Sansehagen ved Skedsmotun bo- og behandlingssenter sammen med Skedsmo Nord Konsert i Skedsmo kirke med Sølvguttene sammen

Årsrapport 2011-2012 Rotary Distrikt 2260

			<p>med Skedsmo Nord RK</p> <p>Hyggekveld for beboerne på Skedsmotun sammen med Skedsmo Nord RK</p> <p>Geoparken driftes sammen med kommunen</p> <p>Klimagruppen Nedre Romerike m/ klubber i område G+ med bl.a. Grønt Flagg i skolen</p>
	12907	Strømmen	<p>Støtte og julegaveer til Krisesenteret og Velferden i Skedsmo kommune</p> <p>Klimaprojektet m/ klubber i Område G+</p> <p>Grønt Flagg skoleprosjekt</p>
Område H			
	12854	Aurskog-Høland	Urskog fort
	12860	Eidsvoll	<p>Eidsvoll i bilder.</p> <p>Eidsvoll videregående skole</p> <p>Årets Eidsvolling</p> <p>Belysning av minnesmerket over Camilla Collett</p>
	12861	Eidsvoll Syd	<p>DVD-prosjekt som genererer midler til lokale tiltak både langsiktige og kortsiktige</p> <p>Dugnad på blindesenteret i Hurdal</p>
	51117	Gardermoen	<p>“Mynter i Storgata”</p> <p>Juletrekasting</p> <p>Poliomarsjen</p>
	12874	Jessheim	<p>Vedlikehold av "Sansehage" på Gustadmyr pleie- og omsorgssenter</p> <p>Vedlikehold av "Rotarybenker" plassert ut rundt Nordbytjernet</p> <p>PolioPlus-marsjen rundt Nordbytjernet i samarbeid med klubbene i Område H 14.sep.2011</p>
	12875	Kløfta	<p>Informasjonsmøter om rusmisbruk på ungdomsskoler</p> <p>PolioPlus-marsj (se over)</p>
	12886	Nannestad	<p>Sansehage ved sykehjemmet</p> <p>Eldreturer</p> <p>Profilering i skiløyper</p>
	12906	Sørumsand	<p>Bidra under Sørumsfestivalen</p> <p>Bidra i frivillighetstjenesten</p> <p>Deltar i flerkulturelle nettverk</p> <p>Klimaprojektet m/ klubber i Område G+ med energieffektivisering i lokalmiljøet</p>

Årsrapport 2011-2012 Rotary Distrikt 2260

	12849	Årnes	Salg av bok om Nes kirkeruin Vil ha et jubileumsprojezt i 2012
--	-------	-------	---

Noen glimt fra aktivitetene

Sansehage på Råde

Sansehage etter stor dugnad



GLEDE Beboere, ansatte ved Råde Bo- og Servicesenter, samt medlemmer av Råde Rotary samlet i anledning åpningen av sansehagen og uteplassen. FOTO ROE JOHANNES HERMANSEN

Stor dugnad og store gaver har medført at Råde Bo- og Servicesenter nå har fått en flott uteplass og sansehage.

Råde Rotary har vært initiativtager og ledet arbeidet som har gått over to år. Det forskjellige området ligger mellom ny og gammel del av Råde Bo- og Servicesenter.

- Visjonen bak prosjektet var å etablere et langsiktig prosjekt som kunne involvere de fleste av klubbens medlemmer, forteller en stolt president i Råde Rotary, Terje Beck. Han legger til:

- Vi har gjennomført over 25 dugnader, men så har også resultatet blitt flott.

I tillegg til klubbens egne med-

lemmer har mange andre vært med i prosjektet. Etter en planleggingsfase startet gravearbeidene i fjor.

- Kaines vgs. har utført et av hovedarbeidene i planen som en svenneprøve, og har vært helt sentral i fremdriften, fremholder Beck.

Han roser også en rekke av bygdas firmaer, som har gitt materialer og bidratt med hjelp etter at sponsorbrev ble sendt ut.

110 tusen kroner er samlet inn til prosjektet, derav er 60 tusen gitt fra Eli Minges fond. Det er Omsorgsutvalget i Råde kommune som tildeler midler fra dette fondet.

Inkludert disse midlene har en

kommet i mål regnskapsmessig og det er ennå 20 tusen kroner som gjenstår for ytterligere arbeider.

Blant annet er to steinbenker innkjøpt og satt på hvileplasser langs gangveien. Parasoller og hagemøbler er anskaffet og betjeningen har selv valgt utemøblene.

- Vi har fått en flott sted som vil bety mye for beboerne her på senteret, kommenterer en taknemlig virksomhetsleder Lone Hansen.

Hun har også tatt i mot en eks-tragave på kr. 3000 fra Råde Rotary til velferdstiltak for beboerne.

Bokmesse på Kolbotn



Noen bilder fra Distriktskonferansen



Olav Thon og Steinar



Olav Thon og Hugo

Temaet på distriktskonferansen innbød til alvorlige diskusjoner også i etterkant.

Nominasjon til Nobels Fredspris

Til Nobelkomiteen

Det norske Nobelinstituttet

Henrik Ibsens gt. 52

0251 Oslo

27.01.2012

Nominasjon til Nobels fredspris

Vi tillater oss med dette å foreslå nominasjon av Rotary International til Nobels fredspris.

Rotary er en verdensomspennende organisasjon. Rotarys formål er å arbeide for internasjonal forståelse og fred gjennom vennskap over landegrensene mellom mennesker i alle yrker. Rotary er en organisasjon uten religiøst og politisk grunnlag.

Rotarybevegelsen har vært bidragsyter ved etableringen av mange velkjente, verdensomspennende organisasjoner. Og det er nettopp Rotarys engasjement på den internasjonale arena som har gjort organisasjonen anerkjent som en sentral Non Governmental Organization. Rotary bevegelsen har vært bidragsyter ved etableringen av mange velkjente, verdensomspennende organisasjoner, først og fremst De Forente Nasjoner - FN og UNESCO. Med sine betydelige bidrag ved etableringen av FN ble grunnlaget lagt for at Rotary siden har vært delegert og hatt observatører ved de fleste FN-organisasjoner og møter.

Formannskapet i FNs Hovedforsamling ble i 1952-1953 overtatt av den canadiske utenriksminister, rotarianeren og i 1958 mottaker av Nobels Fredspris, Lester B. Pearson, som takket for fredsprisen i Universitetets Aula i Oslo ved å sitere Rotarys fremmøteregel slik: "Hvordan kan det bli fred i verden når folk ikke kjenner hverandre og hvordan kan folk bli kjent med hverandre når de ikke møtes."

Rotary har flere internasjonale ungdomsutvekslingsprogram som årlig involverer mange rotarianere og tusenvis av unge over hele verden. Disse utvekslingene gir mulighet å knytte kontakter, bygge nettverk og utvikle vennskap over grensene.

Etter 25 års hardt arbeid er Rotary og samarbeidspartnerne nesten i mål med å utrydde Polio i verden. Rotary har hatt stor betydning for resultatene som er nådd. Rotary alene kan ikke greie å få til en poliofri verden, men kan fortsatt bidra ved å inspirere til bidrag fra regjeringer og organisasjoner i hele verden. Dette har vært en stor sak for Rotary. Rotary driver i tillegg til dette med utallige små prosjekter rundt i verden, spesielt ved hjelp av Rotaryfondet, Rotary Foundation.

Ambassadorial Scholarships er et av verdens største og internasjonalt mest omfattende stipendprogram. Hensikten med slike stipend er å fremme internasjonal forståelse og vennskap mellom mennesker fra ulike land ved å gi ungdom mulighet til å studere ved en utdanningsinstitusjon i et annet land. Rotary har inngått en avtale med sju anerkjente universiteter rundt i verden. Hvert av disse universitetene vil ta inn ti studenter som Rotary velger ut i samarbeid med universitetsledelsen. Studentene skal studere konfliktløsning, fredsforskning og internasjonale relasjoner. Rotarianerne i Staten Georgia, USA har etablert et program som hvert år innvilger ettårige stipend til studenter mellom 18 og 24 år, for å studere ved college og universitet i staten Georgia USA. Programmet er et ledd i Rotarys arbeid for internasjonal forståelse, samhold og fred. Ca 90 studenter fra store deler av verden får hvert år denne muligheten..

Dette er viktige områder der Rotary er og vil være stor bidragsyter til verdensfreden. Vi mener Rotary International er verdig en Nobels fredspris. Vi tror også at Nobels fredspris vil bidra til enda større effekt av Rotarys arbeid for fred i verden, og også øke aktiviteten i de deler av verden der organisasjonen enda ikke har vært like aktiv.



Oskar J. Grimstad

Stortingsrepresentant, FrP

Lars Myraune

Stortingsrepresentant, Høyre



Siri A. Meling

Stortingsrepresentant, Høyre

Distriktsprogrammer 2011-2012

Ungdomsutvekslingen

DYEO: Elsa Nysveen

Short term:

Dette rotaryåret har vi hatt en short-termstudent fra Brasil, Larissa, i **Råde RK** i ca. 2 mnd.

Yrkesbakgrunn: Kokk. Hun har hatt et yrkesbasert opphold. Råde skal sende ut en til Brasil noe seinere.

Long term – 1-årsutveksling:

OUTBOUNDS

Enebakk RK her en student i USA, **Marit Solhaug Næss**. Dessverre kom det ingen tilbake i høst, men Enebakk får en student høsten 2012.

Nesodden RK har to studenter ute 3.år på rad. Ei er i USA, **Anela Ferati** og ei i Australia, **Rebecca Lorena Bachmann**.

INBOUNDS

Det er en jente fra USA, **Marlee Laws**, inne i **Nesodden** fra august.

En gutt fra Australia; **Gerhard Beukes**, kom inn til **Nesodden** i januar 2012.

OUTBOUNDS 2012-2013

5 studenter fra høsten 2012:

Tune RK sender **Ida Bjor Folkestad** til Frankrike

Nesodden RK sender **Marcus Gulli Bergquist** til USA og **Fredrik Rudfoss Haugland** til Canada

Nannestad RK sender **Elisabeth Olsen Nordby** til Australia

Råde RK sender **Helene Elvira Berg Henriksen** til Australia.

CAMPS

Det arrangeres 1 sommerleir i distriktet av Jeløy RK. Leiren var fulltegnet på 3 dager. Det er populært å komme til Norge. Flere klubber burde få til en camp hvert annet år.

DYEO Elsa Nysveen har hatt norskkurs for studentene i Kinsarvik i september 2011 og i februar på Nesbyen.

Øystein Mogensen er assisterende DYEO. Han tar over som DYEO fra 1.juli 2012.

Årsrapport 2011-2012 Rotary Distrikt 2260

DYEO og ass DYEO deltok på EEMA 2011 i Sør-Afrika. Ellers har vi vært på 3 helgesamlinger i multidistriktet i løpet av 2011/12.

DYEO arrangerte ambassadørkurs for outboundsstudentene, rådgiverne og familiene på Ullersvang, Kløfta RK's lokaler 14.april.

Ellers har DYEO deltatt på kursene i distriktet om internasjonalt arbeid og snakket om YE. I år har jeg hatt foredrag om YE i min egen klubb. Det er 1.gang siden jeg begynte med dette for snart 8 år siden.

I høst deltok jeg på et intercity-møte i Langesund. Der var blant flere tema ungdomsutveksling på sakslista.

DYEO holder databasen over alle studentene oppdatert. Jeg følger opp studentene og ber om 3 rapporter årlig. I tillegg må DYEO sammen med DG sørge for sertifisering av distriktet. Dette inkluderer også å sertifisere både rådgivere og vertsfamilier.

Vi kunne hatt minst 4 studenter til ut høsten 2012, men det viser seg at klubbene gir opp fordi det er vanskelig å skaffe vertsfamilier. Distriktet bør yte et lite honorar til de klubbene som vil drive med utveksling. Det er også viktig at klubbene utnevner en YEO. Det forenkler arbeidet for både DG, DYEO og klubbene.



D-2260s utvekslingsstudenter i Rotary-året 2012-13, flankert av DYEO Elsa Nysveen og Ass DYEO Øystein Mogensen: Ida Bjor Folkestad (Tune RK) som skal til Frankrike, Ida Helene Elvira Berg Henriksen (Råde RK) som skal til Australia, Elisabeth Olsen Nordby (Nannestad RK) som skal til Australia, Fredrik Rudfoss Haugland (Nesodden RK) som skal til Canada og Marcus Gulli Bergquist (Nesodden RK) som skal til USA.

Group Study Exchange (GSE)

Ansvarlig for GSE: Rune Magnussen

Det var en vellykket GSE utveksling med Distrikt 7330 (Western Pennsylvania, USA).

Det var vi som sendte en gruppe på 4 unge yrkesaktive under ledelse av Hans Magnus Lie (Rygge RK).

Gruppen var i Pennsylvania i mai 2011 og bestod av:

Catrine Kveseth Polito

Raymond Orderud Data ingeniør

Christoffer Hodnungseth Brannkonstabel

Camilla Wang Norum Danselærer

Tilbakemeldingene fra Pennsylvania har vært entydig positive og GSE gruppen var svært fornøyd med Team Leader Hans Magnus.

Vi fikk besøk i mai 2011 fra USA. Det var et godt program lagt opp. De reiste sammen med DG til Bergen som en del av opplegget.

Nannestad videregående skole hadde en god omtale på skolens hjemmeside:

Rotary åpner veier

Skrevet av [Eva Udnes Nordby](#)

- Læreriakt, sier engelsklærer Marianne om amerikansk skolebesøk. Gjesteforelesningen med Jonathan Rutledge var en del av utvekslingsprogrammet som det lokale Rotary bidrar til.

Gjesteforeleser fra Pennsylvania på SSP



Den amerikanske gjesteforeleseren omgitt Ingun Raastad, Rotary-medlem og Nannestadlærer, og

Årsrapport 2011-2012 Rotary Distrikt 2260

Marianne Ruud som blant annet underviser i internasjonal engelsk

Av Ingun Raastad
Elevene i Internasjonal engelsk og Samfunnsfaglig engelsk hadde nylig besøk av "High School teacher" Mr. Jonathan Rutledge fra Westmont-Hilltop Highschool i Johnstown, Pennsylvania i USA.

Han fortalte fra hverdagslivet som lærer ved en videregående skole i USA. Han viste også [skolens hjemmeside](#) og fortalte at lærerne hadde egne hjemmesider der de la ut undervisningsopplegg og informasjon til elevene. Mr. Rutledge underviser i europeisk og amerikansk historie samt er veileder for elevrådet på sin skole.

Internasjonal utveksling

Besøket var en del av et utvekslingsprogram som Rotary Nannestad bidrar til -dette heter [Group Exchange Study](#) – et utvekslingsprogram der unge voksne yrkesutøvere reiser på studiebesøk til et annet land og besøker arbeidsplasser som er relevant for dere egne yrker.

Rotary Nannestad er også involvert i et program for ungdom på videregående skole og planlegger å ta imot en utvekslingsstudent fra Australia som vil komme til Nannestad Videregående skole i januar 2013.

Rotarys internasjonale utvekslingsprogram er bl.a for ungdom på videregående skole og unge voksne yrkesutøvere som ikke er medlem av Rotary, se <http://www.rotary.no/innhold/224/stipend-og-ungdom>

Rotaract (nye klubber)

Ansvarlig: Tore Gulbrandsen

Det har ikke vært mulig å opprette ny Rotaractklubb i distriktet dette året. Det har vært gjort noe sonderingsarbeid, men det har ikke lyktes å skape grobunn for noen ny klubb.

RYLA

Ansvarlig: Birgitta Rødstøl Næss

Rotary Youth Leadership Award

RYLA seminaret 2012 med motto: Fremtidens inkluderende leder 1.-04. mars 2012 på Fredriksten festning, Halden. Det var påmeldt 64 deltakere. Det møtte 58.

39 klubber var representert.



Evaluering fra deltakerne:

- Flott arrangement, drar herfra mange erfaringer rikere og masse nye venner og kontakter
- Kjempefornøyd
- Dette er noe jeg kommer til å huske resten av livet
- Veldig bra opplegg. Jeg setter pris på at jeg fikk være en del av dette
- Innvilget forventningene mine og enda mer
- Hatt en strålende helg
- Takk for muligheten
- Takk for en herlig helg
- Dette er virkelig å anbefale alle unge
- Utrolig gode arrangører
- Knallhelg
- Veldig hyggelige Rotaryveiledere
- Har et veldig positivt inntrykk av Rotary-organisasjonen
- Tusen takk for en fantastisk opplevelse.

Klubbene må gi

- Gi god informasjon til den/de dere velger ut før påmelding.
- Følg opp den/de påmeldte også etter påmelding.

Som ansvarlig for arrangementet er det min erfaring er at det fungerte best der presidentene hadde tatt ansvaret. Men en egen RYLA-ansvarlig bør det være i hver klubb. Og det bør være tilgjengelige mailinglister på distriktsnivå.

Hvamsmoen, 12.06.2012

Elsa Nysveen

Opplæring og kommunikasjon – Rapport

DT 2260 2011-2012

Opplæring og kommunikasjon

Einar Bergum, Kløfta RK

Viktigste aktivitetene skjedde før Rotaryåret begynte

1. PETS, treningsseminar for innkommende Presidenter, 51 deltagere
2. Distriktssamling med vekt på RI's forventninger og krav til de som skulle lede klubbene dette året

Videre aktiviteter

1. Seminarer om medlemsrekruttering

-Akershus (Skedsmo) august 2011

-Østfold (Rakkestad) august 2011

2. Seminarer om internasjonalt arbeid og engasjement:

-Akershus (Skedsmo) august 2011

-Østfold (Rakkestad) sept 2011

3. Rotaryskolen for distriktet

Det første jeg lærte var at det fantes mye godt og strukturert materiale under Rotaryskolen, men lite brukt i klubbene og problemer med oppdatering. Derfor ble det vektlagt at ikke noe nytt skulle produseres før vår hjemmeside var oppdatert. Dette er nå på plass og positive tilbakemeldinger fra brukerne.

4. Guvernørens klubb besøk med vekt på oppdatert hjemmeside og tilgang på medlemsnett og Rotaryskolen
5. Klubb besøk, hvor jeg ble tillagt rollen som ”selger” for Apple/ IPAD i mitt forsøk på beviser at medlemsnett er enklere på nett enn i den gamle matrikkelen
6. Forslag til fokusområde:
 - Trening og opplæring av medlemmene i bruk og forståelse av nett baserte tjenester i Rotary.

Rapport fra The Rotary Foundation (TRF)-komiteen, Rotary-året 2011-12.

Rapport fra DRFCC Per F. Rismark

RF-komiteen har i tillegg til leder bestått av følgende deltakere:

Einar Engebretsen

Magne Fladby, Polio-ansvarlig

Vi nådde målet for 200 Million dollar Challenge og det var jo et bra resultat. Polio vil fortsette for vedlikehold i de neste år også. Målet for hvert medlem var 410 kr. Sum kontanter bidrag fra klubber: US \$ 227 243 inklusive tax free betaling for perioden 1 januar 2011 - 31. mars 2012. Magne Fladby har i dette året gjort en flott innsats som ansvarlig for distriktets Polio-arbeid. Informert AG

Totalt har distriktet bidratt med US \$ 201 073 fra 1. desember 2007 og fram til 30.6.2011.

De fleste klubbene har også bidratt til "Annual Giving", slik at totalen 2011-2012 var peroden USD 97.702.12

Når det gjelder prosjekter, så har det vært vanlig aktivitet. Kråkerøy RK arbeider med myggnett-prosjekt i Kenya, klimagruppen i område G, med Skedsmokorset RK som søker, arbeider fortsatt med et solcelle-prosjekt som har forsøkt å få godkjent klubb i mottakerland dette er nå i orden, Trøgstad RK koordinerer et prosjekt i Quito Equdadador og har som mål å få dette til som en Global Grant prosjekt. Kolbotn+Skjeberg + Sagdalen RK samarbeider om et vannprosjekt –blomsterprosjekt i Thailand. Nytt prosjekt **MG 77285** Sri Lanka Oppegård RK i samarbeid med flere. 6 Data treningsenter i Kadugannawa, Bolawalana, Elpitiya, Kegalle, Gampola, Ambalangoda

I tillegg har distriktet bidratt med DDF-overføringer Eidsvoll RK - Eidsvoll bygning

Undertegnede har deltatt på 2 Sone 16 seminar møter på Gardermoen , distriktsråd og besøkt klubber som har tatt kontakt. Ut over dette har jeg besvart utallige spørsmål om saker vedrørende Rotary Foundation, PHF og programmer . Komiteen har stort sett brukt e-post kommunikasjon det bør bestrebes å få flere regelmessige møter neste Rotary år .

Per F. Rismark

DRFCC, Distrikt 2260

Årsrapport 2011-2012 Rotary Distrikt 2260

THE ROTARY FOUNDATION. D-2260 DISTRICT DESIGNATED FUND - DDF, ALT I US DOLAR					
PROSJEKTER	PROSJEKT	2010-2011		2011-2012	
	ID Nr.	Tilgang	Bruk	Tilgang	Bruk
Tilgang fra Annual Giving Fund					
Inngående - 50% av Annual Giving		43 167		35 415	
Udisponerte midler fra foregående år		37 542		14 500	
Sum Tilgang		80 709		49 915	
A. DONASJONER:		10 000			
B. District Simplified Grants, DSG		8 500	8 500	7 000	
Eidsvoll RK					1 000
C. Matching Grant MG.		82 209		35 415	
21. Solcellepanler Skesdmokorset RK	#74119				15 000
22. Chakari vann Drøbak RK	2010-2011		0		0
23. Myggnett, Kråkerøy RK					6 000
24. Vann-Thailand Kolbotn, Skjeberg og Sagdalen RK.	#73911		2 000		
25. Sarasota RC, DDF bidrag fra D-2260			2 000		
26. Sri Lanka computere 6 Kolbotn	#77285				
Sum Tilgang/Bruk		14 500	86 200	47 209	22 000
Guvernør		Lena Mjerskaug		Steinar Wøllo	

Tall i rødt viser tilsagn gitt av distriktet til MG-prosjekter.

Regnskapet som dekker flere år bakover finnes ved å trykke [her](#).

Årsrapport 2011-2012 Rotary Distrikt 2260

Medlemsutviklingen i klubbene Rotary-året 2011-12

Rotaryklubb	Medlemmer 30.juni 2011	Medlemmer 30. juni 2012	Endring
Askim	60	61	+1
Aurskog-Høland	23	21	-2
Borge	42	46	+4
Bundefjorden #	20	0	-20
Drøbak	29	33	+4
Eidsvoll	58	53	-5
Eidsvoll Syd	23	20	-3
Enebakk	26	27	+1
Fredrikstad	60	60	
Fredrikstad-Glemmen	23	21	-2
Fredriksten	34	30	-4
Gamlebyen /Fredrikstad	43	38	-5
Gardermoen	19	24	+5
Gjersjøen	27	30	+3
Halden	56	50	-6
Hobøl-Spydeberg	35	32	-3
Hvaler	19	20	+1
Jeløy	47	43	-4
Jessheim	50	46	-4
Kløfta	50	48	-2
Kolbotn	51	51	
Kråkerøy	46	45	-1
Langhus	20	19	-1
Lillestrøm	44	44	
Lørenskog	30	32	+2
Lørenskog Vest	26	26	
Moss	51	49	-2
Mysen	46	47	+1
Nannestad	39	34	-5
Nesodden	25	41	+16
Nittedal	46	42	-4

Årsrapport 2011-2012 Rotary Distrikt 2260

Nordby	27	24	-3
Onsøy	34	33	-1
Oppegård	55	57	+2
Rakkestad	55	58	+3
Rolvsøy	32	29	-3
Rygge	38	38	
Råde	30	30	
Sagdalen	25	26	+1
Sarpsborg	44	42	-2
Skedsmo Nord	26	23	-3
Skedsmokorset	38	34	-4
Ski	45	39	-6
Skjeberg	40	39	-1
Strømmen	28	24	-4
Sørumsand	32	31	-1
Trøgstad	35	38	+3
Tune	47	34	-13
Vestby	43	44	+1
Våler	21	22	+1
Ørje-Tøckfors	23	23	
Årnes	48	46	-2
Ås	54	55	+1
Totalt	1989	1922	-67

Nedlagt 1.juli 2011, majoriteten av medlemmene gikk over til Nesodden RK.

Årsberetning for Rotary-året 2011-12

Årsberetning for Rotary-året 2011-12

Rotary International Distrikt 2260

Rotary International Distrikt 2260 ble registrert som Forening/lag innretning(FLD) i Enhetsregisteret i Brønnøysundregistrene 26. januar 2006 og har organisasjonsnummer 989 175 661.

Distriktets driftsregnskap i Rotary-året 2011-12 er ført av Visma Services Norge AS i Fredrikstad iht inngått kontrakt primo juli 2010.

Distriktets regnskap for Rotary-året 2011-12 er ført iht kontantprinsippet, og distriktets kontoplan er benyttet. Regnskapet gir således oversikt over distriktets inn- og utbetalinger i Rotary-året, dvs perioden 1.juli 2011- 30 juni 2012. Tidligere avsetninger i regnskapet er oppgjort.

For å gi et korrekt bilde av distriktets driftsregnskap, er regnskapet for Tiltaksfondet holdt utenfor driftsregnskapet, og kun medtatt i balansen.

Distriktets driftsregnskap viser et overskudd på kr. 344 263,00

Jeg anmoder generalforsamlingen om å godkjenne Rotary International Distrikt 2260s regnskap for Rotary-året 2011-12.

Gjerdum, 30.august 2012



Steinar Wølle

Distriktsguvernør 2011-12

Årsrapport 2011-2012 Rotary Distrikt 2260

Regnskap 2011-2012

Norsk Rotary D-2260
84460

Resultat
Periode: 1 - 12/2012

Dato: 06.09.2012
Tid: 09:13

Kontonr	Tekst	Denne periode i år	Budsjett denne periode i år	Avvik i % dp	Hittil i år	Budsjett hittil i år	Avvik i % hittil
INNTEKTER							
Inntekter							
3100	Medlemskontingent	-1 095 425	-1 119 570	-2	-1 095 425	-1 119 570	-2
3200	Refusjon Rotary International	-24 087	-45 000	-46	-24 087	-45 000	-46
3250	RYLA	-202 500	-159 000	27	-202 500	-159 000	27
3300	District Simplified Grants	-86 940	-42 500	105	-86 940	-42 500	105
3500	Bidrag Handicamp	-98 350	-100 500	-2	-98 350	-100 500	-2
	SUM INNTEKTER	-1 507 301	-1 466 570	3	-1 507 301	-1 466 570	3
KOSTNADER							
Medlemsutvikling og rekruttering							
6001	Medlemsutvikling	8 677	13 000	-33	8 677	13 000	-33
	Sum medlemsutvikling og rel	8 677	13 000	-33	8 677	13 000	-33
Opplæring og kommunikasjon							
6101	Distriktskonferansen	102 484	115 000	-11	102 484	115 000	-11
6102	Distriktsamling	22 628	18 000	26	22 628	18 000	26
6103	PETS og Motivasjonsseminar	4 500	9 450	-52	4 500	9 450	-52
6110	RI Inslutt, Sonemøte	22 486	35 000	-36	22 486	35 000	-36
6111	International Assembly	13 163	13 000	1	13 163	13 000	1
6113	Convention, deltakere fra Distr.kon	29 184	30 000	-3	29 184	30 000	-3
6115	Kurs, seminarer, andre møter	6 905	21 000	-67	6 905	21 000	-67
6117	Rotaryskolen	0	5 000	-100	0	5 000	-100
	Sum opplæring og kommunil	201 349	246 450	-18	201 349	246 450	-18
Rotary Foundation							
6201	Rotary Foundation	5 900	5 000	18	5 900	5 000	18
6202	Team Training	0	1 000	-100	0	1 000	-100
6206	District Simplified Grants,ilk.prosj	12 500	42 500	-71	12 500	42 500	-71
6209	Andre kostnader	0	2 000	-100	0	2 000	-100
6210	Pollo Pluss (gave B.Matheson 70 år	0	0	0	0	0	0
	Sum Rotary Foundation	18 400	50 500	-64	18 400	50 500	-64
Samfunnsprosjekter							
6301	Handicamp	98 800	100 500	-2	98 800	100 500	-2
6303	Andre aktiviteter	0	5 000	-100	0	5 000	-100
6305	Tiltaksfondet***	0	5 000	-100	0	5 000	-100
	Sum samfunnsprosjekter	98 800	110 500	-11	98 800	110 500	-11
Distriktsprogrammer							
6401	Ungdomsutveksling	10 248	35 000	-71	10 248	35 000	-71
6402	Rotaract	4 500	5 000	-10	4 500	5 000	-10
6404	RYLA	199 917	169 000	18	199 917	169 000	18
6406	Andre møter	10 056	1 000	906	10 056	1 000	906
6407	GSE	45 204	27 000	67	45 204	27 000	67
	Sum distriktsprogrammer	269 925	237 000	14	269 925	237 000	14
Administrasjon							
6705		0	0	0	0	0	0
6800	Kontorhold	7 369	20 000	-63	7 369	20 000	-63
6803	Regnskapshonorar	13 973	25 000	-44	13 973	25 000	-44
6804	Tif, fax, e-post	15 726	20 000	-21	15 726	20 000	-21
6805	Porto	140	1 000	-86	140	1 000	-86
6806	Håndbok og DGs årsrapport	6 000	10 000	-40	6 000	10 000	-40
6807	Gaver/bidrag	46 740	50 000	-7	46 740	50 000	-7
6808	Multi distrikt (NORFO)	254 670	261 300	-3	254 670	261 300	-3
6813	Klubbesøk	0	5 000	-100	0	5 000	-100
6816	Møtekostnader	9 243	25 000	-63	9 243	25 000	-63
6817	Andre driftskostnader	-0	10 000	-100	-0	10 000	-100
6818	DLP, Ass.guvernører	981	5 000	-80	981	5 000	-80
6819	Internasjonale møter	0	50 000	-100	0	50 000	-100
6821	Trykksaker	10 730	15 000	-28	10 730	15 000	-28
6822	Rotary Norden	134 682	166 830	-19	134 682	166 830	-19
7770	Bank og kortgebyrer	337	500	-33	337	500	-33
	Sum administrasjon	500 591	664 630	-25	500 591	664 630	-25
Reisekostnader							
7100	Kjøregodtgj, klubbesøk	34 562	36 500	-5	34 562	36 500	-5
7101	Annen kjøregodtgjørelse	39 649	91 250	-57	39 649	91 250	-57

Årsrapport 2011-2012 Rotary Distrikt 2260

Norsk Rotary D-2260 84460		Resultat Periode: 1 - 12/2012			Dato: 06.09.2012 Tid: 09:13		
Kontonr	Tekst	Denne periode i år	Budsjett denne periode i år	Avvik i % dp	Hittil i år	Budsjett hittil i år	Avvik i % hittil
7140	Andre reisekostnader (ikke innbergt)	200	20 000	-99	200	20 000	-99
	Sum reisekostnader	74 411	147 750	-50	74 411	147 750	-50
	Sum andre kostnader	0	0	0	0	0	0
	Finansposter						
8050	Renteinntekter***	-8 788	-5 000	76	-8 788	-5 000	76
8070	Aksjeutbytte	-327	0	0	-327	0	0
	Sum finansposter	-9 115	-5 000	82	-9 115	-5 000	82
	SUM KOSTNADER	1 163 038	1 464 830	-21	1 163 038	1 464 830	-21
	RESULTAT	344 263	1 740	19 685	344 263	1 740	19 685
	Overskudd + / Underskudd -						

Norsk Rotary D-2260 84460		Balanse Periode: 1 - 12/2012			Dato: 06.09.2012 Tid: 09:14	
Kontonr	Tekst	IB	Beveg.	UB		
	EIENDELER					
	ANLEGGSMIDLER					
	ANLEGGSMIDLER	0	0	0		
	OMLØPSMIDLER					
1920	Bank 6205.06.31163	362 174	99 158	461 332		
1923	Bank 6039.05.95843	10 127	81 954	92 081		
1931	Bank (TF) 6039.66.84201	472 174	-72 287	399 886		
	Bankinnskudd og kontanter	844 474	108 825	953 299		
	OMLØPSMIDLER	844 474	108 825	953 299		
	EIENDELER	844 474	108 825	953 299		
	EGENKAPITAL OG GJELD					
	EGENKAPITAL					
2050	Annen egenkapital/Kapitalkonto	105 478	0	105 478		
2051	EK - Overskudd 2010/2011	255 866	-255 866	0		
2055	Tiltaksfondet	476 174	6 516	482 689		
	Overført resultat	0	344 263	344 263		
	Opptjent egenkapital	837 518	94 912	932 430		
	EGENKAPITAL	837 518	94 912	932 430		
	GJELD					
2905	Disp overskudd 08/09 Res RYLA 08/09	6 957	0	6 957		
2960	Påløpte kostnader	0	13 913	13 913		
	Kortsiktig gjeld	6 957	13 913	20 870		
	GJELD	6 957	13 913	20 870		
	EGENKAPITAL OG GJELD	844 474	108 825	953 299		

Årsrapport for Tiltaksfondet

Årsrapport for Tiltaksfondet Distrikt 2260 Rotary-året 2011 - 2012

Styret i tiltaksfondet har hatt følgende medlemmer:

Styreleder IPDG Lena J. Mjerskaug
Styremedlem DG Steinar Wøllo
Styremedlem DGE Jan Eddie Tirlund

Saker:

Styret har i løpet av året mottatt og behandlet totalt 7 søknader om økonomisk støtte. Samtlige søknader har oppfylt kriteriene jfr fondsvedtektene, og således blitt innvilget.

Det er i løpet av Rotary-året 2011-12 innvilget støtte til følgende klubber/prosjekter:

• Nannestad Rk – «Matching» av innkommet beløp ifm utlodning til støtte for Inner Wheels pikeleir i 2012,	kr 5 000,-
• Skedsmokorset Rk - Støtte til «klasseutvekslingsreise» til USA,	kr 1 000,-
• Oppegård Rk (på vegne av flere klubber) – «Matching» av støtte til FN-relatert klassesettur for et medlem i Kolbotn Rotaractklubb,	kr 5 000,-
• Hobøl-Spydeberg Rk – Støtte til Nyttårskonserten 2011,	kr 9 000,-
• Vestby Rk – støtte til prosjektet «Rotarybenken», produksjon og utsettelse av benker i lokalmiljøet,	kr 7 000,-
• Ås Rk – Støtte til prosjektet «Oppgradering av Syverudstien»,	kr 6 000,-
• Årnes Rk – Støtte til 40-årsjubileumsarrangement for psykisk utviklingshemmet ungdom i nærmiljøet,	<u>kr 10 000,-</u>
Totalt innvilget økonomisk støtte i Rotaryåret 2011-12:	kr 43 000,-

Utbetaling av innvilget økonomisk støtte fra Tiltaksfondet betinger at kvitteringer for at utgifter er påløpt og betalt av klubben fremsendes Tiltaksfondet. For samtlige innvilgede søknader i Rotary-året 2011-12 er det fremsendt dokumentasjon for faktiske utlegg. Det er således foretatt utbetalinger på til sammen **kr 43 000,-**.

Det er i tillegg pr 30. juni 2012 mottatt kvitteringer fra-, og utbetalt støtte til én klubb/ett prosjekt som fikk innvilget økonomisk støtte fra Tiltaksfondet i Rotaryåret 2010-11:

Jeløy Rk – Summercamp 2012	<u>kr 30 000,-</u>
Innvilget i 2010-11, utbetalt i 2011-12	kr 30 000,-

Totalt utbetalt fra Tiltaksfondet i Rotary-året 2011-12: kr 73 000,-

Det er pr 30. juni 2012 ikke mottatt kvitteringer fra-, og således ikke utbetalt støtte til følgende klubber/prosjekter som fikk innvilget økonomisk støtte fra Tiltaksfondet i Rotaryåret 2010-11:

Fredrikstad Rk – Utbedring av Glommastien (Område B)	kr 5 000,-
Samarbeidsklubbene for Tall Ships' Races (Område B)	kr 6 000,-
Onsøy Rk – Benker og belysning på Elingaard	kr 10 000,-
Hvaler Rk – Etablering av Sanseshage	<u>kr 10 000,-</u>
Totalt innvilget i 2010-11/ikke utbetalt pr 30.06.2012	kr 31 000,-³

Årsrapport 2011-2012 Rotary Distrikt 2260

Fondsutviklingen

Fondet er tilført kr 79 515,50 fra Rotaryåret 2010 – 2011, iht vedtak på distriktets Generalforsamling i 2011.

Det er i Rotaryåret 2011-12 innvilget- og utbetalt økonomisk støtte på totalt kr 43 000,-.

Det er i tillegg utbetalt kr 30 000,- i støtte til prosjekter som fikk innvilget støtte-, men ikke utbetalt beløpet i Rotaryåret 2010-11.

Økonomisk støtte på ytterligere kr 31 000,- ble innvilget i Rotaryåret 2010-11, men ble ikke utbetalt i Rotary-året 2010-11, eller 2011-12.

Fondets kapital for fri avbenyttelse er således økt fra kr 415 173,58 pr 30.06.2011 til kr 455 901,61 pr 30. juni 2012, ref nedenstående regnskap.

Regnskap:

Saldo bankkonto 6039.66.84201 (Tiltaksfondet) pr 01.07.2011	kr 472 173,58
+ Renter Nordea pr 31.12.2011	kr 8 218,53
- Utbetalt til klubber/prosjekter:	kr 73 000,-
Omkostninger ved overføring:	kr 6,-
Feilaktig belastet Tiltaksfondets bankkonto i 2011-12:	kr 7 500,- ¹
Totalt utbetalt fra konto bankkonto 6039.66.84201 (Tiltaksfondet)	<u>kr 80 506,-</u>
Saldo bankkonto 6039.66.84201 (Tiltaksfondet) pr 30.06.2012:	kr 399 886,11
Tilført Tiltaksfondet fra årsresultat 2010-11	kr 79 515,50 ²
Feilaktig belastet Tiltaksfondets bankkonto i 2011-12	kr 7 500,- ¹
- Innvilgede-/ ikke utbetalte søknader pr 30.06.2012, «bundet kapital»:	<u>kr 31 000,-³</u>
Tiltaksfondets kapital for fri benyttelse pr 30.06.2012:	<u>kr 455 901,61</u>

Opptjente renter i første halvår 2012 er ikke inntektsført.

- 1) Feilaktig belastet Tiltaksfondets bankkonto i 2011-12, tilbakeføres i 2012-13
- 2) Overføres til Tiltaksfondets bankkonto i etterkant av regnskapsoppgjøret for Rotaryåret 2011-12
- 3) Utbetales så snart dokumentasjon for faktiske utlegg fremsendes.

Ytre Enebakk, 29. august 2012


Lena J. Mjerskaug


Steinar Wølle


Jan Eddie Tirlund

Revisors beretning

Yngve Brænd ARF
Helge Ingstadsvei 6
1820 Spydeberg

Til generalforsamlingen i Rotary Distrikt 2260

REVISORS BERETNING PR. 30.6.2012 FOR 2011/2012.

Jeg har revidert årsregnskapet for D2260 som består av balanse pr 30.6.2012, resultatregnskapet som viser et overskudd på kr. 344.263,- pr. denne dato og tiltaksfondet som pr denne dato har kr. 482.689,- som kapital til fri benyttelse.

Revisjonen er gjennomført med bilagsgjennomgang, kontakt med regnskapsførerselskap m.m.. Det er oppnådd betryggende sikkerhet for at regnskapet ikke inneholder vesentlig feilinformasjon. Det er hensyntatt den interne kontroll som er relevant for selskapets utarbeidelse av et rettviseende årsregnskap.

Etter min oppfatning er det innhentet tilstrekkelig og hensiktsmessig informasjon som grunnlag for min konklusjon.

Konklusjon

Etter min oppfatning er årsregnskapet avgitt i henhold til lov og forskrifter, og gir et rettviseende bilde av D2260's balanse pr 30.6.2012, og av resultatet for regnskapsåret som ble avsluttet denne dato i samsvar med regelverket.

Basert på min revisjon av årsregnskapet som beskrevet ovenfor, mener jeg at ledelsen har oppfylt sin plikt til å sørge for ordentlig og oversiktlig registrering og dokumentasjon av D2260's regnskapsopplysninger.

Spydeberg 6.9.2012



Yngve Brænd