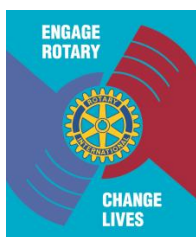


ROTARY INTERNATIONAL DISTRIKT 2260



HÅNDBOK 2013-2014

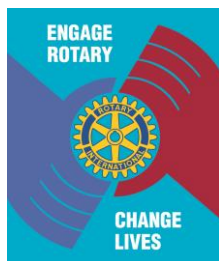


www.d2260.rotary.no

**ELSA MARGARETH NYSVEEN
GUVERNØR**

Innholdsfortegnelse

Tema	Side
Innholdsfortegnelse	2
Distriktguvernørens forord	3
Rotarys formål	4
RI-presidentens tema for Rotaryåret	6
Revidert strategisk plan for Rotary International	8
Strategisk plan for Rotary International Distrikt 2260	9
Distriktets særskilte fokus i Rotaryåret 2013 - 2014	11
Distriktets organisering og ledende personell	12
- Ledergruppen	12
- Ledere av distriktskomitéene	12
- Assisterende guvernører	13
- Distriktsadministrasjonen	13
- Underkomitéer og ressurspersoner	14
- Assosierte medlemmer	14
Ledergruppen, Distriktsrådet og Guvernørrådet	15
- Distriktets områdeinndeling	15
Distriktets fagområder og aktiviteter	16
- Klubb- og medlemsutvikling	16
- Opplæring og kommunikasjon	17
- Samfunnsprosjekter	17
- The Rotary Foundation	17
- Distriktsprogrammer	19
Assisterende guvernørs rolle og ansvar	21
Klubbpresidentens ansvar og arbeidsoppgaver	21
Klubbsekretærens ansvar og arbeidsoppgaver	22
Klubbkassererens ansvar og arbeidsoppgaver	22
Kontingenter og bidrag	23
- Kontingent til distriktet	23
- Kontingent til Rotary International	23
- Bidrag til Rotary Foundation	24
Tidsfrister	24
Terminliste for D-2260s møter og seminarer i Rotaryåret 2012 -2013	26
Viktige kontakter for klubben	27
Rotaryskolens tilbud og D-2260s hjemmeside	28
Lovrådsarbeid	28
Vedleggsoversikt	29
- Klubbens Planer og Mål (KPM) skjema	30
- Klubbpresidenter 2013 - 14	33
- Rotaract klubbpresidenter 2012-2013	36
- Guvernørens klubbbesøk	37
- Vedtektene for Rotary Distrikt 2260	39
- Vedtekter for Rotary Distrikt 2260 Tiltaksfond	41
- Prosedyre for valg av Assisterende Guvernører	42
- Kjøp av Rotaryeffekter i distrikt 2260	42
- Rotaryforkortelser	43



Kjære klubbpresidenter og alle øvrige tillitsvalgte i Distrikt 2260!

Det kommende året skal vi samarbeide for å gjøre klubbene i vårt distrikt til aktive og levende klubber. Klubber som det er spennende å være medlem av. Klubber som er engasjert i fredsskapende og humanitært arbeid både lokalt og globalt. Klubber sammensatt av både eldre og unge med forskjellig yrkesbakgrunn og med kortere og lengre fartstid i Rotary. En slik variasjon i medlemsmassen krever mye av oss som skal lede. Det blir viktig å lytte til medlemmenes ønsker om aktiviteter i klubbene. Å aktivisere og inspirere medlemmene til meningsfylt medlemskap er viktig for både for å ta vare på medlemmer og for rekruttering av nye medlemmer.

I år er vi vist tillit til å lede klubbene og distriktet. Vi har mulighet til å prege Rotaryklubbene og distriktet med det vi mener er riktig i forhold til «Service Above Self».

Rotary er basert på frivillighet, men har du sagt ja til et verv forventes ditt engasjement og din ledelse. Men det betyr ikke at du skal gjøre alt selv. Fordel jobber, gi klubbens medlemmer ansvar. Alle liker å bli spurt om de kan hjelpe til. Rotarys suksess avhenger av vår evne til å involvere medlemmene i klubben. Aktivitet i klubbene bygger Rotary som organisasjon og sikrer organisasjonens framtid.

Husk at interessen for Rotary er det vi selv som skaper. Gjør det kjent i ditt lokalmiljø hva klubben din gjør for nærmiljøet. Fortell de gode historiene både i aviser og på nettsteder. Gi folk lyst til å høre om Rotaryklubben på sitt hjemsted. Rotary er en organisasjon uten hemmeligheter og vi skal være stolte av vårt medlemskap i en Rotaryklubb.

La de unge få være gode ambassadører for Rotary ved sende ungdom til RYLA-kurs, på kortere og lengre utveksling og ved å bruke de unge fra nærmiljøet som ressurser i klubben. De kan gi gode bilder av det som foregår i klubbens område, og de kan informere om hva de er opptatt av.

Inviter til medlemskap i klubben. Spør yrkesaktive personer som dere mener kan tilføre klubben noe, og bli aktive medlemmer alle kan lære noe av. Det er mange rundt oss som ønsker å delta i en aktiv organisasjon og som gjerne vil bidra til økt aktivitet og engasjement i klubben.

Håndboka er et praktisk hjelpemiddel som jeg håper vil tjene dere i det daglige arbeidet i klubbene. Bruk boka flittig. Den gir svar på det meste. Men bruk også alle tilgjengelige og godt oppdaterte hjelpemidler som finnes på internett. Denne håndboka vil også bli lagt inn på distriktets hjemmesider på internett: <http://d2260.rotary.no/?pageid=113>
Nettutgaven blir oppdatert.

I håndboka er det tatt inn en møteoversikt. Denne gir dere en pekepinn om hva som skal foregå i løpet av Rotaryåret og hjelper dere når dere planlegger klubbens aktiviteter. I tillegg vil dere som regel få innkalling til kurs og møter.

Klubben trenger i tillegg til denne håndboka: Norsk Rotary Håndbok, enten i papirutgave eller på nettet: www.rotary.no (Norsk Rotary Forums (NORFO) sider). I tillegg finnes det mengdevis av informasjon på Rotary Internationals hjemmesider: www.rotary.org

På distriktets hjemmesider finner dere "Rotaryskolen". Her er samlet store mengder av informativt og viktig materiale. Materiale som forefinnes på "Rotaryskolen" vil ikke bli gjengitt i denne håndboken, men blir referert til.

Det vil lette både ditt eget og distriktledelsens arbeid om du tar deg tid til å lese gjennom og bruke denne håndboka.

Lykke til som tillitsvalgt i Rotary i Rotaryåret 2013 - 2014!

Elsa Margareth Nysveen
Distriktguvernør 2013-14

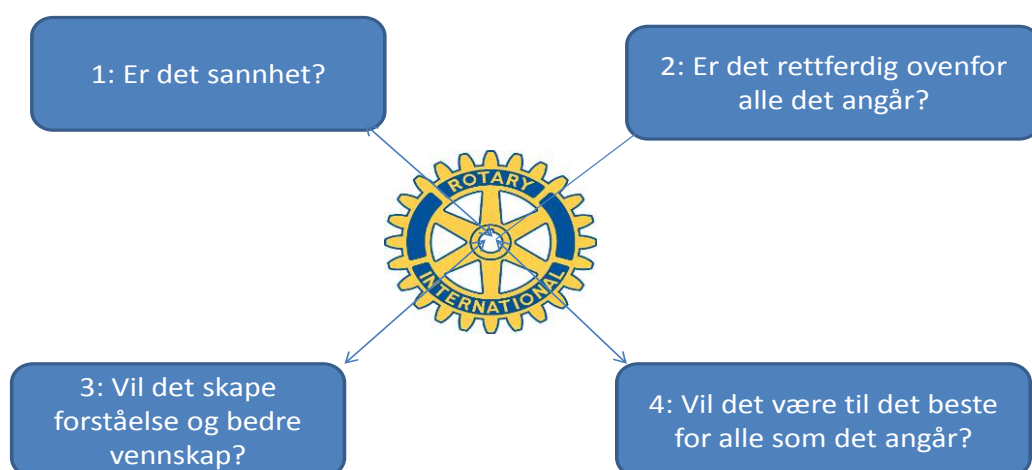
ROTARYS FORMÅL

Rotarys formål er å fremme og styrke viljen til å gagne andre som grunnlag av all virksomhet, og spesielt viljen til:

- å utvikle vennskap som grunnlag for å gagne andre
- å stille høye etiske krav i vårt yrkesliv, vise respekt for alt nyttig arbeid og bruke hver enkelt rotarianers yrke som mulighet for å gagne samfunnet
- å gagne andre i privatliv, yrke og samfunnsliv
- å arbeide for internasjonal forståelse, samhold og fred gjennom et verdensomspennende fellesskap av personer fra forskjellige yrker forenet i idealet om å gagne andre



Fire spørsmålsprøven



YRKESKODEKS FOR ROTARIANERE

Som rotarianer og yrkesutøver forventes det av meg at:

1. Jeg ser gjennom erfaringer fra mitt yrke en mulighet til å gagne andre
2. Jeg er tro mot de etiske retningslinjer for mitt yrke, mitt lands lover og de moralske normer i samfunnet
3. Jeg gjør alt for å holde mitt yrke i ære og fremme mitt yrkes høyeste etiske standard
4. Jeg er rettferdig mot min arbeidsgiver, mine arbeidskollegaer, forretningspartnere, konkurrenter, kunder, allmennheten og alle jeg har yrkesmessige forbindelser med
5. Jeg erkjenner at alt nyttig arbeid har sin verdi
6. Jeg bruker mine yrkeskunnskaper og min erfaring til å skape muligheter for unge mennesker, og lindre andres nød, og forbedre livskvaliteten for mine medmennesker
7. Jeg gir allmennheten korrekte og sannferdige opplysninger om mitt arbeid og min yrkesvirksomhet
8. Jeg verken ber om- eller gir fordeler til en rotarianer som jeg ikke ville ha gitt til andre i yrkesmessig sammenheng



Rotarys motto: Service above self

A: Å lære våre medmennesker å kjenne ved:

1: Å stille høye etiske krav til oss selv, i yrke og samfunnsliv, og vise respekt og forståelse for alt nyttig arbeid.



Klubbtjeneste



Yrkestjeneste

2: Å søke å virkeliggjøre Rotarys idealer i vårt privatliv, yrkesliv og som samfunnsborgere



Samfunnstjeneste

3: Å arbeide for internasjonal forståelse og fred gjennom vennskap over landegrensene mellom mennesker fra alle yrker



Internasjonal tjeneste

4: Rotarys ungdomssatsning, RYLA, ungdomsutveksling, Rotaract m.m.



Nye Generasjoner

B: ROTARYS FORMÅL: Rotarys formål er å fremme og styrke viljen til å gagne andre som grunnlag for all virksomhet. De fem tjenestegrener er sentrale i dette arbeidet.

Hva er Rotary?

De fleste rotarianere blir, av personer som ikke kjenner Rotary, ofte stilt spørsmålet hva er Rotary? Det er ikke alltid like lett å gi et fullgodt svar. Derfor har Rotary utarbeidet et såkalt ”Elevator Statement”, eller kortversjonen av svaret på hva Rotary er. Årsaken til at den har fått navnet ”Elevator Statement”, er at det skal kunne meddeles en fremmed person i løpet av en kort tur i heisen. Bruk den gjerne så ofte du kan, for å spre kunnskap om hvem vi er. Det er viktig at både vi som er medlemmer, potensielle medlemmer og samfunnet har et riktig bilde av vår organisasjon og hva vi står for:

”Rotary er verdens største service-organisasjon, med 1,2 millioner medlemmer av begge kjønn og som representerer ulike yrker. Rotary består av mer enn 34 000 klubber i over 200 land. I Norge er det ca. 13 000 rotarianere fordelt på ca. 330 klubber.

Rotarys motto er ”Service Above Self”, ”Å gagne andre”. Vi arbeider for å gagne andre gjennom hjelpeprosjekter både lokalt og internasjonalt. Vi legger stor vekt på fremme av etisk standard i all yrkesvirksomhet. Vi arbeider for internasjonal fred og forståelse gjennom utvekslingsprogrammer for ungdom, støtte til utdanning og annen kontaktskapende virksomhet over landegrensene.

Gjennom finansiering av vaksinasjonsprogrammer har Rotary vært ledende deltager i arbeidet med å utrydde polio over hele verden.

Rotary er upolitisk og åpen for mennesker fra ulike kulturer uavhengig av religiøs tro og etnisk tilknytning.



RI-PRESIDENT 2013-14
Ron D. Burton

Ron D. Burton er medlem av The Rotary Club of Norman, Oklahoma, USA. Burton gikk av som President of the University of Oklahoma Foundation Inc. i 2007. Han er medlem av the American Bar Association, The bar associations of Cleveland County and the state of Oklahoma. Han kan praktisere i Oklahoma og for U.S. Supreme Court.

Han lanserte sitt tema på International Assembly i talen nedenfor:

Kjære Rotarianer!

Det Rotarymøtet du går på i dag ser ved første øyekast helt annerledes ut enn det de ukentlige møtene gjorde for 50 år siden. Om du hadde kunnet besøke hver eneste av Rotarys 34 000 klubber, hadde du sett og hørt at menn og kvinner, med høyst ulik etnisk og kulturell bakgrunn og som snakker all verdens språk, være involvert i service prosjekter både lokalt og globalt. Du ville se klubber som samles til innsats for å reparere en av nabolagets lekeplasser i helgen, samtidig som de samarbeider med andre klubber om å forbedre sanitære forhold på en skole tusenvis av mil borte. Og du ville se grupper som er fullstendig engasjert i, være seg stort eller lite prosjekt, som gjør verden til et bedre sted.

Det er mye som er forandret i dagens Rotary, men fundamentet som Rotary er bygget på er ikke forandret. Rotarys kjerneverdier er som de alltid har vært: service, vennskap, mangfold, integritet (rettskaffenhet) og lederskap. Det er disse verdiene som gir oss identitet som Rotarianere; de er verdiene vi lever etter og verdiene vi bestreber oss på å ta med oss inn i samfunnene hvor vi gjør en innsats.

Hver og en av oss er med i Rotary fordi vi valgte å takke ja til invitasjonen om å bli medlem. Hver dag etterpå har vi blitt stilt overfor et viktig valg; enten å være bare et medlem av Rotary eller å være en ekte Rotarianer.

Å være Rotarianer er en forpliktelse som strekker seg mye lenger enn til bare å vise seg på møtene en gang i uka. Det innebærer å se verden, og vår rolle i den, på en unik måte. Det betyr å erkjenne at vi har medansvar for samfunnet rundt oss og handle deretter; vi må engasjere oss og anstrenge oss for å gjøre det riktige og ikke bare å velge de lette løsningene.

Alle kom vi inn i Rotary for å engasjere oss og for å gjøre en forskjell. Og i Rotarys tjeneste, som i det meste annet i livet, er det slik at jo mer du deltar desto mer får du ut av det.

Dersom du bare gjør en symbolsk innsats, får du ikke utrettet mye, og du blir ikke så fornøyd med det du gjør. Men når du bestemmer deg for å engasjere deg i Rotary – og la Rotarys kjerneverdier og «Service Above Self» prege hverdagslivet ditt, da vil du oppdage den fantastiske påvirkningen du kan ha. Det er da du finner inspirasjonen, entusiasmen og kraften til virkelig å forandre liv. Og ditt eget liv vil bli mest forandret.

I Rotaryåret 2013 – 14 er vårt tema og min utfordring til deg;

Engage Rotary - Change Lives!

Du har valgt å bære Rotarynålen. Resten er opp til deg!

Ron D. Burton
2013 – 14 RI President

* * *

De norske guvernørene har valgt å beholde den engelske versjonen av temaet og vi har laget et tillegg på norsk

Det handler om å involvere seg.
Jo mer du bidrar desto mer får du ut av ditt engasjement.
Det blir en forskjell til det bedre for deg selv og andre.”
Aktiviser Rotary – endre liv!

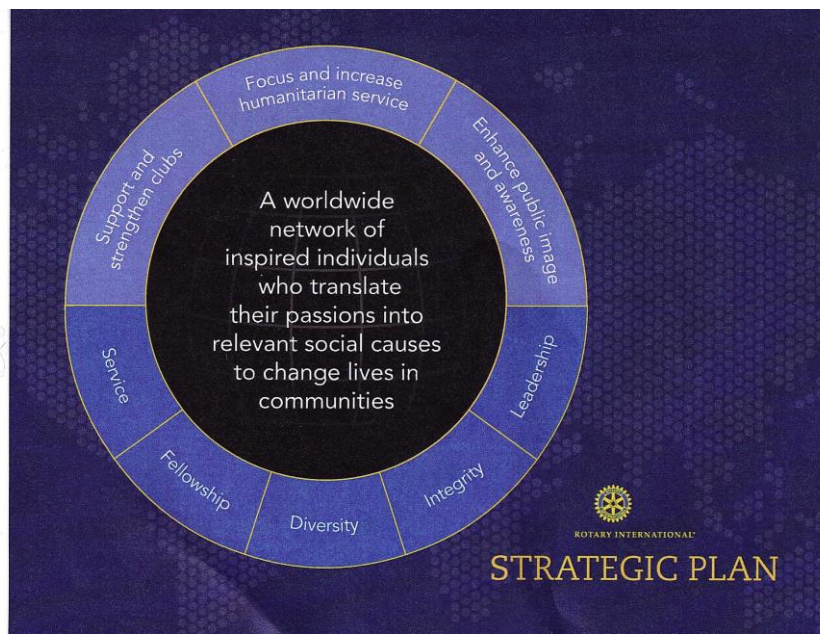
Antall medlemmer i distriktet vårt (D2260) går ned. Som tillitsvalgt har du et spesielt ansvar for å involvere deg. Klubbens medlemmer må gis mulighet til å være aktive i Rotarys tjeneste. Bruk temaet i klubbarbeidet og ledelsen av klubben; Engage Rotary - Change Lives!



Revidert strategisk plan for Rotary International

Rotary Internationals reviderte strategiske planen fokuserer på færre mål, på klubbene og på å gå tilbake til Rotarys grunnidé, gjennom

- å støtte og styrke klubbene
- å fokusere på- og øke humanitært arbeid innen de 6 fokusområdene
- å øke allmennhetens kunnskap og bevissthet om Rotary



The goals for **Support and Strengthen Clubs** are:

- Foster club innovation and flexibility
- Encourage clubs to participate in a variety of service activities
- Promote membership diversity
- Improve member recruitment and retention
- Develop leaders
- Start new clubs
- Encourage strategic planning at club and district levels

The goals for **Focus and Increase Humanitarian Service** are:

- Eradicate polio
- Increase sustainable service focused on
 - New Generations programs
 - Rotary's six areas of focus
- Increase collaboration and connection with other organizations
- Create significant projects both locally and internationally

The goals for **Enhance Public Image and Awareness** are:

- Unify image and brand awareness
- Publicize action-oriented service
- Promote core values
- Emphasize vocational service
- Encourage clubs to promote their networking opportunities and signature activities

Strategisk plan for Rotary International Distrikt 2260 for perioden 1. juli 2012 til 30. juni 2015

Visjon

Distrikt 2260 har som visjon å representere et tverrsnitt av yrker i befolkningen, blant ressurspersoner som i kraft av sin personlighet og væremåte bidrar til å fremme høy yrkesetikk og positive idealer.

Rotary ønsker å gagne andre ved å bidra aktivt til nærmiljøets utvikling, støtte ungdom under utdanning, yte kunnskapsformidling og økonomisk bistand til viktige lokale, nasjonale og internasjonale prosjekter og tiltak innenfor programrammene til Rotary International og Rotary Foundation.

Rotary ønsker å være et prioritert forum i lokalsamfunnet og representere et nettverk for sine medlemmer lokalt, nasjonalt og internasjonalt.

Rotary skal være relevant i tiden og følge med på og ta inn over seg trender i samfunnsutviklingen. Vi må se fremover og dette vil nødvendigvis medføre at veien vi går blir til mens vi går den.

Prioriterte oppgaver

De strategiske målene som er satt av Rotary International ligger til grunn for distriktets satsinger

- **Støtte og styrke klubbene**
- **Fokuserer på og øke humanitært arbeid innen de 6 fokusområdene**
- **Øke allmennhetens kunnskap og bevissthet om Rotary**

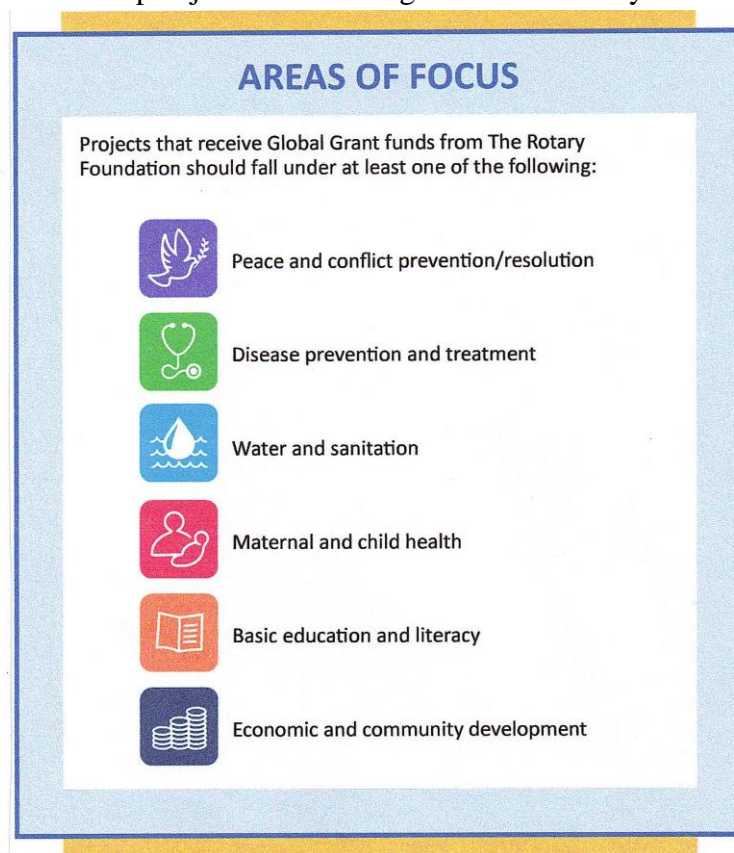
Støtte og styrke klubbene

1. Klubb og medlemsutvikling:
 - a. Stimulere til en medlemsvekst på 3 % hvert år frem til 2015 (Økning på 1 – 3 medlemmer per klubb)
 - b. Stimulere til at medlemmene representerer mangfoldet i yrkeslivet, kjønn og etnisk bakgrunn
 - c. Legge til rette for utvikling, aktivisering og skolering av medlemmer
 - d. Revidering og videreutvikling av Rotaryskolen
2. Inspirere ledere til å aktivisere medlemmene i klubbens komiteer og prosjekter
3. Oppmuntre til medlemspleie
4. Stimulere, bistå og legge til rette for at klubbene kan gjennomføre samfunnsaktiviteter lokalt og internasjonalt i tråd med intensjonene i The Future Vision Plan
5. Bistå klubbene med å øke samfunnets kjennskap til Rotary
6. Oppmuntre klubbene til aktivt ungdomsarbeid innen Rotarys programmer
7. Jobbe for at vi sammen får styrket de 5 Rotaractklubbene i distriktet og at helst etablerer ytterligere 1 Rotaractklubb

8. Stimulere til økt samarbeid mellom klubbene i distriktet

Fokuserer på og øke humanitært arbeid innen de 6 fokusområdene

1. Fremme intern og ekstern anerkjennelse for Rotary Internationals humanitære arbeid og øke Rotarys evne til å hjelpe andre
2. Rette våre kommende prosjekter mest mulig mot et av de 6 nye fokusområdene:



- **Fred- og konfliktforebygging**
 - **Sykdomsforebygging og behandling**
 - **Vann- og sanitærforhold**
 - **Mødre- og barnehelse**
 - **Grunnleggende utdanning og leseferdighet**
 - **Økonomisk utvikling og samfunnsutvikling**
3. Fortsette Rotarys viktige arbeid med å utrydde polio i verden og holde klubbene orientert om utviklingen gjennom vår egen resursperson på distriktsnivå
 4. Jobbe aktivt for å øke forståelsen for viktigheten av ungdomsarbeidet som en del av del av Rotarys arbeide for fred og forsoning verden over

Øke allmennhetens kunnskap og bevissthet om Rotary

1. Jobbe aktivt for omdømmebygging av rotaryhjulet som vår merkevare
2. Jobbe aktivt for å publisere alle de gode samfunnsprosjekter som klubbene driver både lokalt, nasjonalt og internasjonalt

3. Videreutvikle distriktets nettsider og inspirere klubbene til det samme
4. Jobbe aktivt for at klubbene samarbeider
5. Jobbe for at hver klubb i distriktet har sin egen aktive mediekontakt som samarbeider med distriktets DICO
6. Støtte opp om de multifunksjonsoppgaver som NORFO utfører på vegne av alle distriktene i Norge

Distriktets særskilte fokus i Rotaryåret 2013 - 2014

På bakgrunn av distriktets mål for planperioden, vil Distrikt 2260 i Rotaryåret 2013 – 2014 ha et særlig fokus innen følgende områder

- Stimulere til økt medlemskap
- Legge til rette for at klubbens medlemmer kan videreutvikle sin kunnskap om Rotary
- Distrikt 2260 vil også i Rotaryåret 2013 – 14 øke medlemmenes kunnskap om RF og oppmuntre medlemmene slik at distriktets samlede bidrag nærmer seg RIs mål. Dersom medlemmene bidrar som enkeltpersoner, oppnås skattefradrag på 28 %
- Gjennom distriktsprogrammene og klubbens aktive medvirkning vil vi gi ungdom gjennom utvekslingsprogrammene RYLA, ungdomsutveksling, og øvrige ungdomsutvekslingsprogrammer økt samfunnsforståelse og innsikt i betydningen av å arbeide for fred og vennskap verden over
- I det kommende Rotaryår vil Distrikt 2260 ha fokus på å konsolidere og beholde de allerede etablerte Rotaractklubbene – de er et av Rotarys viktigste rekrutteringsgrunnlag! Vi må invitere Rotaractere med på Rotaryarrangementer i distriktet
- Distriktet skal skolere klubbene om Rotary Foundations nye støtteordningsmodell: ”The New Vision Plan” som gjennomførtes fra og med 1. juli 2013. Distriktet har blant annet oppnevnt komiteleder for dette arbeidet frem til 2016 og som skal gi klubbene opplæring
- Distrikt 2260 skal fokusere på å ajourføre medlemsinformasjon på nettet. Klubbsekretær har ansvar for å registrere sine klubbmedlemmer på medlemsnettet. Hver klubb i distriktet må hvert år innen 1. desember ha meldt inn påtroppende klubbpresident og sekretær på medlemsnettet slik at navn, adresse, telefoner og e-post blir registrert og ajourført.
- Jobbe aktivt for publisering av gode samfunnsprosjekter som drivers lokalt, nasjonalt og internasjonalt. Hver klubb skal oppnevne mediekontakt som bistår presidenten med arbeidet
- Støtte opp om de multifunksjonsoppgaver som NORFO utfører på vegne av alle klubbene i Norge

Distriktets organisering og ledende personell 2013-2014

Ledergruppen

DG	Elsa Margareth Nysveen Årnes RK	Postadresse	Hvamsmovegen 64, 2165 Hvam
		Tlf. priv./mobil	63909624/909 51 339
		E-postadresse	Elsanysv(a)online.no
DGE	Jan Sverre Hanssen Råde RK	Postadresse	Rugdeveien 4, 1640 Råde
		Tlf. priv./mobil	69284755/90 98 79 79
		E-postadresse	j-sverre(a)online.no
DGN	Jon Ola Brevig Fredriksten RK	Postadresse	Ekås, 1789 Berg
		Tlf. priv./mobil	69 19 31 84
		E-postadresse	Jbrevig(a)online.no
IPDG	Jan Eddie Tinlund Drøbak RK	Postadresse	Sagaveien 5, 1440n Drøbak
		Tlf priv./mobil	64 93 24 09 / 90 19 70 95
		E-postadresse	Jedtin(a)online.no

Ledere av distriktskomitéene

Medlems- utvikling	Åge Henry Bjor Tune RK	Postadresse:	Bjorveien 120, 1712 Grålum
		Tlf. priv./mobil:	69 14 59 79 / 907 56 763
		E-postadresse:	aagehe-b(a)online.no
Opplæring	Lena J Mjerskaug Enebakk RK	Postadresse:	Mjerskaug, Tomterveien 372, 1914 Ytre Enebakk
		Tlf. priv./mobil:	64 92 60 55 / 915 64 421
		E-postadresse:	Lmjerskaug(a)mil.no
Rotary Foundation	Egil Rasmussen Årnes RK	Postadresse	Høielia 11, 2150 Årnes
		Tlf. priv./mobil	41 56 15 40
		E-postadresse	egil@capitech.no
Samfunns- prosjekter	Henry Kjell Johansen Skedsmokorset RK	Postadresse	Tyriveien 2, 2020 Skedsmokorset
		Tlf. priv./mobil	63 87 66 94 / 900 27 710
		E-postadresse	hekjell(a)online.no
Distrikts- programmer	Jan Sverre Hanssen Råde RK	Postadresse	Rugdeveien 4, 1640 Råde
		Tlf. priv./mobil	69284755/90 98 79 79
		E-postadresse	j-sverre(a)online.no
Kommunikasjon	Jan Arild Gundersen Sagdalen RK	Postadresse	Nordraakvei 17, 1472 Fjellhamar
		Tlf	67 90 44 96
		Epost	Jarildgu(a) online.no

Assisterende guvernører (AG)

Område A	Rolf Nesteng Tune RK	Postadresse	Åsveien 23, 1712 Grålum
		Tlf. priv./mobil	69 13 74 01/913 10 430
		E-postadresse	Nestengr(a)online.no
Område B	Bjørn Jørstad Onsøy Rotary klubb	Postadresse:	Timianfaret 6, 1621 Gressvik
		Tlf. priv./mobil:	48 02 64 44
		E-postadresse:	Bjojors(a)online.no
Område C	Per Oscar Saugestad Moss RK	Postadresse	Furuv. 3, 1524 Moss
		Tlf. priv./mobil	90 85 90 16
		E-postadresse	Psaugest(a)online.no
Område D	Håkon Krogh Trøgstad RK	Postadresse	Kroksundvegen 861, 1860 Trøgstad
		Tlf. priv./mobil	91 86 00 20
		E-postadresse	haakon.krogh(a)c2i.net
Område E	Arne Pedersen Ås RK	Postadresse	Gamle Kongevei 38, 1430 Ås
		Tlf. priv./mobil	64 94 67 00 / 970 15 135
		E-postadresse	Dc9classic(a)gmail.com
Område F	Sissel Olaisen Ski-Langhus RK	Postadresse	Bjerkehagen 5, 1405 Langhus
		Tlf. priv./mobil	64 87 24 76 / 414 48 005
		E-postadresse	solai(a)online.no
Område G	Elisabeth Bødtker Larsen Lørenskog Vest RK	Postadresse	Johan Svendsens vei 16, 1472 Fjellhamar
		Tlf. priv./mobil	67 90 09 58 / 90 84 79 44
		E-postadresse	eblarse(a)online.no
Område H	Gjermund Pekeberg Eidsvoll RK	Postadresse	Rådhusgt.1, 2080 Eidsvoll
		Tlf. priv./mobil	90 87 18 38
		E-postadresse	Gjermund(a)pekeberg.no

Distriktsadministrasjonen

Distriktssekretær / Månedsbrevredaktør	Guri Sveen Engehagen Årnes RK	Postadresse:	Granvegen 3 1929 Auli
		Tlf privat/mobil:	91 82 12 35
		E-postadresse:	Guri.eng(a)online.no
Distriktskasserer	Lars Erik Nygård Årnes RK	Postadresse:	Silovegen 101, 2150 Årnes
		Tlf privat/mobil:	90 63 05 45
		E-postadresse:	Larnyg(a)gmail.com
DICO -Webredaktør	Hans Jakob Rommetvedt Sagdalen RK	Postadresse:	Møllervegen 8, 2008 Fjerdingby
		Tlf privat/mobil:	63 83 73 72 / 908 56 590
		E-postadresse:	hansjr(a)online
Distriktskonferansen	Egil Braadland Årnes RK	Postadresse:	Konglevegen 32, 2150 Årnes
		Tlf privat/mobil:	91 58 63 85
		E-postadresse:	egil@braadland.no

Underkomitéer/ressurspersoner

Nye klubber	Lena Mjerskaug Enebakk RK	Postadresse	Mjerskaug, Tomterveien 372, 1914 Ytre Enebakk
		Tlf. priv./mobil	64 92 60 55/ 91 56 44 21
		E-postadresse	Lmjerskaug(a)mil.no
Fellowships	Jan Wold Drøbak RK	Postadresse	Fyrveien 9, 1440 Drøbak
		Tlf. priv./mobil:	63 93 23 14/951 15 142
		E-postadresse:	jwold(a)online.no
Polio Plus	Herman Stabell Skedsmokorset RK	Postadresse:	Lurudveien 30, 2020 Skedsmokorset
		Tlf. priv./mobil:	63 87 73 41 / 907 62 360
		E-postadresse:	h-stabel(a)online.no
Rotary Foundation - distriktskomité	Per Rismark Skjeberg RK	Postadresse:	Plutoveien 2, 1734 Hafslundsøy
		Tlf. priv./mobil:	69 14 95 76/913 53 115
		E-postadresse:	perismar(a)online.no
Helse og sult	Ragnhild Gjerstad Hovde Årnes RK	Postadresse:	Brinken 80, 2050 Jessheim
		Tlf. priv./mobil:	95 89 18 24
		E-postadresse:	Ragnhild.hovde(a)online.no
Lese- og skrive- opplæring	Gro Holt Kløfta RK	Postadresse	Selje, 2040 Kløfta
		Tlf. priv./mobil	63 98 61 79/ 92 81 79 59
		E-postadresse	Gih(a)nord-odal.kommune.no
Ungdoms-utveksling	Øystein Mogensen Gardermoen RK	Postadresse	Edvard Munchsvei 95, 1063 Oslo
		Tlf. priv./mobil	920 84 758
		E-postadresse	om(a)goldenaccounts.no
GSE/VTT	Rune Magnussen Nannestad RK	Postadresse	Grevlingveien 35, 2030 Nannestad
		Tlf. priv./mobil	63 99 78 05 / 934 14 007
		E-postadresse	rm007(a)online.no
Rotaract (nye klubber)	Tore Gulbrandsen Lillestrøm RK	Postadresse	Nordlia 27, 1900 Fetsund
		Tlf. priv./mobil	63 88 09 49 / 911 06 724
		E-postadresse	toregul(a)hotmail.com
RYLA	John L. Jones Fredrikstad RK	Postadresse	Bydalen Alle 10, 1604 Fredrikstad
		Tlf. priv./mobil	92 01 23 45
		E-postadresse	John(a)jones.no

Assosierte medlemmer

Inner Wheel Distrikt 31	Lone Hermansen Aas Distrikt 31	Postadresse	Depotgata 33 K, 2000 Lillestrøm
		Tlf. priv./mobil	90 92 58 41
		E-postadresse	lonebrit(a)online.no
Rotaract Distrikt- president D2260	Gunn Therese Dahl	Postadresse	
		Tlf. priv./mobil	90 92 39 08
		E-postadresse	gunn.t.dahl(a)gmail.com

Ledergruppen, Distriktsrådet og Guvernørrådet

Distriktguvernøren

Distriktguvernøren er distriktets leder. Distriktguvernøren er Rotary Internationals representant (officer) i distriktet og skal utføre sitt oppdrag under kontroll av RIs styre.

Distriktets ledergruppe

Distriktets ledergruppe består av Distriktguvernøren (DG), siste års distriktguvernør (IPDG), neste års distriktguvernør (DGE) samt de påfølgende distriktguvernører (DGN og DGNN) så snart vedkommende er nominert. Gruppen ledes av Distriktguvernøren. Ledergruppen har faste møter 5 ganger i året og i tillegg ved behov. Distriktets opplæringsleder (DT) møter også på møtene i tillegg til de faste medlemmene.

Distriktsrådet

Distriktsrådet er distriktets øverste konsultative organ. Rådet består av styringsgruppen pluss lederne for de 5 faste distriktskomitèene. Distriktpresidenten for International Inner Wheel, Distrikt 31 og distriktpresidenten for Rotaract, Distrikt 2260 er assosierte medlemmer av distriktsrådet.

Distriktsrådet innkaller andre i distriktet til sine møter etter behov.

Distriktsrådet har faste møter 4 ganger i året. Distriktsrådet kan i tillegg innkalles av guvernøren ved behov. Rådet ledes av Distriktguvernøren.

Guvernørrådet

Guvernørrådet består av alle de tidligere distriktguvernørene i Distrikt 2260. Rådet møter med styringsgruppen en gang i året. Rådet er distriktets øverste rådgivende organ. Den samlede erfaring som rådets medlemmer innehar, er en viktig ressurs for den til enhver tid sittende styringsgruppe. Møtene i Guvernørrådet ledes av Distriktguvernøren.

Distriktets områdeinndeling

Klubbene i distrikt 2260 er delt inn i 8 områder. Områdeinndelingen følger geografiske kriterier. Arbeidet i klubbene i hvert område koordineres av en Assisterende guvernør (AG) i den grad dette er nødvendig eller ønskelig. AGenes oppgave er blant annet å lede gruppearbeider for innkommende presidenter i deres planleggingsfase. AGene skal støtte klubbene gjennom Rotaryåret og stimulere til god kommunikasjon og samarbeid i området.

Klubbene i Østfold fylke

Område A	Område B	Område C	Område D
Fredriksten	Borge	Jeløy	Askim
Halden	Fredrikstad	Moss	Hobøl-Spydeberg
Rakkestad	Fredrikstad-Glemmen	Rygge	Mysen
Sarpsborg	Gamlebyen/Fredrikstad	Råde	Trøgstad
Skjeberg	Hvaler	Våler i Østfold	Ørje-Töcksfors
Tune	Kråkerøy		
	Onsøy		
	Rolvsøy		

Klubbene i Akershus fylke:

Område E	Område F	Område G	Område H
Drøbak	Enebakk	Lillestrøm	Aurskog-Høland
Nesodden	Gjersjøen	Lørenskog	Eidsvoll
Nordby	Kolbotn	Lørenskog Vest	Eidsvoll Syd
Vestby	Ski og Langhus	Nittedal	Gardermoen
Ås	Oppegård	Sagdalen	Jessheim
		Skedsmo Nord	Kløfta
		Skedsmokorset	Nannestad
		Strømmen	Sørumsand
			Årnes

Distriktets fagområder og aktiviteter

Klubb- og medlemsutvikling

Det viktigste arbeidet i Rotary foregår i klubbene. Derfor er det viktig at arbeidet og livet i klubben føles meningsfullt for alle medlemmene. Det er nødvendig at klubbene fungerer godt slik at man kan beholde sine medlemmer og ha et godt grunnlag for å rekruttere nye. Rotary er avhengig av stadig tilvekst av nye medlemmer for å veie opp for frafall av eldre og andre medlemmer som slutter. Medlemsvekst er derfor et hovedmål for RI og distriktet og bør være det for alle klubbene. Åge Bjor er av guvernøren utnevnt som ressursperson for medlemsutvikling. Dersom det skal opprettes nye klubber er PDG Lena Mjerskaug kontaktpersonen i distriktet. Rotaryskolen har utarbeidet et eget kurs for medlemsutvikling. Se distriktets hjemmeside: <http://d2260.rotary.no/?pageid=113>

Klubb- og medlemsutvikling er imidlertid mer enn bare rekruttering. PDG Åge Bjor vil gjerne støtte klubbene i dette arbeidet.

I 2009 gjennomførte Distrikt 2260 en spørreundersøkelse ”Om trivsel i Rotary”. Fremfor kun å utarbeide og presentere en rapport i seg selv, har det i tilknytning til rapporten blitt utarbeidet et sett av operasjonelle arbeidsverktøy. Disse arbeidsverktøyene kan den enkelte klubb benytte, for derved å bidra til en ny dynamikk i klubbarbeidet. Likeledes har det blitt utarbeidet maler for hvordan rapporten konkret kan benyttes i klubb- og medlemsutviklingsarbeidet i den enkelte klubb.

Rapporten med tilhørende arbeidsverktøy ligger på Rotaryskolens sider, og kan være et godt hjelpemiddel for den enkelte klubb. I starten av Rotaryåret arrangerer Distrikt 2260 et seminar om klubb- og medlemsutvikling. Alle klubbene bør være representert på seminaret, gjerne med flere enn en deltaker.

Medlemsmassen i klubbene bør utgjøre en god representasjon av yrkesmangfoldet i klubbens område, både kvinner og menn, eldre og yngre, personer med forskjellig etnisk bakgrunn, livssyn og interesser. Nye medlemmer bør være de som tilfører klubben kompetanse og medvirker til aktivitet i klubben.

Rotary gir også mange muligheter; fra egenutvikling mht. yrke, til å bygge vennskap over landegrensene i Fellowships for medlemmer med ulike yrker, interesser og hobbyer. Jan Wold, Drøbak RK, hjelper gjerne klubber med å finne Fellowships og etablere kontakter.

Opplæring og kommunikasjon

Gjennom deltakelse i tre samlinger for innkommende presidenter i halvåret før Rotaryåret begynner; PrePETS, PETS og distriktsamling (DS) i mars får innkommende presidenter en innføring i hva Rotary Internationals forventninger og krav til den som skal lede en klubb gjennom et Rotaryår. På distriktsamlingen (DS) deltar også innkommende sekretærer og kasserere, i tillegg til at nye Rotarymedlemmer er særskilt invitert.

Mye av innholdet i opplæringen ligger tilgjengelig på Rotaryskolen som er distriktets hovedbase for opplæring.

Se distriktets nettside: <http://d2260.rotary.no/?pageid=113>

Guvernørens månedsbrev er en viktig del av kommunikasjonen i distriktet. Alle klubbene oppfordres til å oversende stoff som kan interessere flere klubber, til webredaktør Hans Jakob Rommetvedt, Sagdalen RK, eller til distriktssekretær Guri Sveen Engehagen, Årnes RK, som også vil bidra til å få stoffet inn på distriktets nettside.

Kontakt gjerne også PDG Lena Mjerskaug, Enebakk RK, som er distriktets ansvarlige for opplæring og kommunikasjon når det gjelder behov for opplæring eller informasjon.

Samfunnsprosjekter

Distriktets samfunnsprosjekter består av de prosjekter som klubbene har iverksatt både lokalt, nasjonalt og internasjonalt. En klubb, eller flere klubber i samarbeid initierer og gjennomfører prosjekter. Prosjektene skal engasjere klubbens medlemmer og er en meget viktig del av klubbens virksomhet. Alle rotaryklubber bør ha minst ett lokalt og ett internasjonalt prosjekt gående til enhver tid.

Distriktet har utarbeidet og ajourfører en oversikt over pågående prosjekter og vil også kunne hjelpe klubbene i å identifisere prosjektmuligheter. De fleste av de prosjekter som er i gang er presentert på distriktets nettside: <http://d2260.rotary.no/?pageid=113>

Distriktets RF-komite består av DRFCC Egil Rasmussen, Årnes RK, DGE Jan Sverre Hanssen, Råde RK og DG Elsa Nysveen, Årnes RK. Det er et tett samarbeid mellom Distrikt 2260s RF-komite og Komite for samfunnsprosjekter.

Kontakt gjerne Henry Kjell Johansen, Skedsmokorset RK, distriktets ansvarlige koordinator for samfunnsprosjekter. Han vil kunne hjelpe klubben med å identifisere og iverksette prosjekter lokalt og internasjonalt. Assisterende guvernør i klubbens område vil kunne hjelpe til med å etablere et lokalt prosjektsamarbeid.

The Rotary Foundation (TRF)

The Rotary Foundation er en stiftelse etablert av Rotary, med formål å støtte Rotarianernes bestrebelser etter å fremme internasjonal forståelse, goodwill og fred i verden gjennom bedring av helse, støtte til utdanning og bekjempelse av fattigdom.

Stiftelsen er en nonprofit organisasjon som utelukkende får frivillige bidrag fra venner av Foundation som deler stiftelsens motto:

Det foreligger en egen håndbok på norsk som kan lastes ned fra Distriktets hjemmeside. Denne går grundigere inn i både bidrag- og tilskuddsordningene gjennom Grants. Her gjengis i hovedtrekk som gir en kort innføring i for de tillitsvalgte. Det finnes også søknadsskjemaer på distriktets hjemmeside.



Bidrag til RF kan gis til fire forskjellige fond

- Annual Fund
- Polio Plus Fund
- Peace Fund
- Endowment Fund (tidl. Permanent Fund). Her brukes bare fondets avkastning.

Rotary Foundation Grants

Det er tre typer Grants i den nye modellen; District Grants, Global Grants og Packaged Grants.

District Grants

støtter mindre, kortsiktige prosjekter og aktiviteter både lokalt, nasjonalt og internasjonalt. Det kan søkes blant annet for å støtte

- humanitære prosjekter
- Stipender
- VTT (Yrkesrettet opplæring)

Distriktet må kvalifiseres før de kan administrere District Grants. Søknad om District Grants skal sendes til distriktet. Distriktet kan bruke opp til 50 % av sitt District Designated Fund (DDF) til omsøkte District Grants.

Global Grants

Et Global Grant støtter kun bærekraftige prosjekter innenfor de 6 fokusområdene

Et Global grant må være et internasjonalt partnerskap mellom klubber eller distrikt utenfor dette landet. Det må

- Være bærekraftig og inkludere langsiktige planer
- Ha målbare mål som skal dokumenteres gjennom framdriftsrapporter
- Være innenfor de 6 fokusområdene
- Dekke reelle behov i lokalsamfunnet
- Inkludere deltakelse fra både rotarianere og folk i lokalsamfunnet
- Ha et minimum budsjett på \$ 30 000
- Oppfylle fastsatte krav for tilskudd

Global Grants kan søkes for å finansiere

- Humanitære prosjekter innenfor fokusområdene
- Stipender for akademiske studier på høyt nivå som kan knyttes til et eller flere av fokusområdene
- Yrkesrettet opplæring (VTT)

RF godtar elektroniske søknader hele året fra klubber som er kvalifiserte.

Packged Grants

Er forhåndsutført av Rotary og organisasjonens strategiske partnere.

Alle klubber som vil søke Grants skal ta kontakt med DRFCC Egil Rasmussen og helst også samarbeide med leder for samfunnskomiteen, Henry Kjell Johansen.

Distriktsprogrammer - New Generations (Rotarys femte aveny)

Distriktsprogrammene er ungdomsprogrammene som ledes av distriktet ved DGE Jan Sverre Hanssen, Råde RK.

Ungdomsutveksling (Youth Exchange)

Rotary har et internasjonalt ungdomsutvekslingsprogram, som årlig involverer mange rotarianere og tusenvis av unge over hele verden. Utvekslingen består av både short term, long term og camps. Ettårig utveksling er et klubbprogram (long term). Distriktet og multidistriktet (alle distrikter i Norge) er sentrale støttespillere. Klubber som ønsker å jobbe med YE, kan ta kontakt med distriktsansvarlig, DYEO Øystein Mogensen, Gardermoen RK.



Hvert år reiser unge mellom 16 og 28 år til et annet land og en annen kultur. De bor privat hos en rotaryfamilie og fortsetter skolegangen i det "fremmede" land. På samme måte er norske rotaryfamilier vertskap for en utenlandsk student. Her knyttes det familielignende bånd, som kan vare i mange år inn i fremtiden.

Gruppestudieutvekslingen (tidligere) GSE nå heller VTT

(VTT er Vocational Training Team) Yngre yrkesutøvere får muligheten til å utvide sin horisont og knytte internasjonale kontakter ved en 4 ukers utvekslingstur til f.eks. Canada, Brasil, Australia eller andre steder i verden. Tilsvarende er Rotaryklubbene i Norge vertskap for unge yrkesaktive mennesker, som besøker norske bedrifter og lærer om Norge og norsk kultur. Disse utvekslingene gir mulighet å knytte kontakter, bygge nettverk og utvikle vennskap over grensene.

Forståelse og respekt for andre kulturer er et viktig element i rotaryarbeidet. Gruppestudieutveksling, VTT/GSE, er et program som har som formål å gi internasjonal forståelse gjennom personlig kontakt mellom yngre yrkesaktive deltagere. I neste rotaryår vil vi forsøke å få til en utveksling med Scotland. Det kan søkes om midler til VTT i Rotary Foundation. Klubber som ønsker å ta imot et VTT (-team) eller nominere kandidater, kan sette det inn i sin KPM og senere ta kontakt med Rune Magnussen, Nannestad RK, som er koordinator for VTT/GSE.

Georgiastipendet

Rotarianerne i Staten Georgia, USA har etablert et program som hvert år innvilger ettårige stipend til studenter mellom 18 og 24 år, for å studere ved college og universitet i staten Georgia USA. Programmet er et ledd i Rotarys arbeid for internasjonal forståelse, samhold og fred. Ca. 90 studenter fra store deler av verden får hvert år denne verdifulle mulighet i et internasjonalt studentmiljø. Les mer om dette på NORFO sine sider: www.rotary.no

Ambassadørstipendiene (Ambassadorial Scholarships)

Dette er et av verdens største og internasjonalt mest omfattende stipendprogram. Hensikten med slike stipend er å fremme internasjonal forståelse og vennskap mellom mennesker fra ulike land ved å gi ungdom mulighet til å studere ved en utdanningsinstitusjon i et annet land.

Rotary Centers for International Studies (Rotary Peace Fellowship)

Rotary har inngått en avtale med sju anerkjente universiteter rundt i verden.

Hvert av disse universitetene vil ta inn ti studenter som Rotary velger ut i samarbeid med universitetsledelsen. Studentene skal studere konfliktløsning, fredsforskning og internasjonale relasjoner.



I vårt år har distriktet ved Årnes Rotaryklubb en kandidat på dette studiet.



Wael Ahmed Salem Al-Orim er fra Jemen og ble «adoptert» av klubben før vi søkte om plass ved et av universitetene. Han har kommet med på studiet ved Queensland i Australia og reiser til Queensland rett etter nyttår 2014.

Wael besøker Årnes RK og distrikt 2260 i september 2013.

Handicamp Norway

Handicamp er en internasjonal sommerleir for fysisk funksjonshemmede og funksjonsfriske ungdommer i alderen 18-28 år. Leiren varer i to uker. Hovedhensikten er å integrere de to ungdomsgruppene i fritidspregede aktiviteter. Distriktet støtter opp om Handicamp på Haraldvangen.

Rotary Youth Leadership Award - RYLA

Dette er et tilbud til ungdom i aldersgruppen 18-24 år. Programmet gir ungdom som har vist lederegenskaper en innføring i hva lederskap omfatter. Opplæringen skjer gjennom foredrag og diskusjoner over 3-4 dager i forbindelse med en weekend.



Rotaract



Rotaract er en verdensomspennende organisasjon av unge mennesker med ulike studiebakgrunn og yrkeserfaring. Organisasjonen jobber for personlig utvikling og bred samfunnsinnsikt, og er i tillegg et stort sosialt nettverk basert på vennskap på tvers av by- og landegrensene.

I tillegg til de ovennevnte programmer, er distriktsansvaret for konsolidering av de etablerte og etablering av nye Rotaractklubber tillagt Distriktsprogrammer.

Distriktet har de siste årene prioritert opprettelse av nye Rotaractklubber innenfor distriktets område. Distrikt 2260 har som et mål at det skal være 6 Rotaractklubber i distriktet i løpet av 30.6.2015. Det er nå 5 klubber. Det betyr mye for rekrutteringen til Rotary at vi støtter og samarbeider med medlemmene i Rotaractklubbene. Klubbene i distriktet bør invitere Rotaractere til deltakelse i klubbene. De yngre medlemmene av Rotaryfamilien kan bidra med nye tanker og ideer i klubbene våre. Siden det kan oppleves vanskelig for enkelte av de nystartede klubbene å opprettholde driften på et godt nivå, må klubber bistå Rotaractklubbene i sine områder. Medlemmene oppfordres til å delta på hverandres møter og aktiviteter. Tore Gulbrandsen, Lillestrøm RK, koordinerer arbeidet.

Assisterende guvernørs (AG) rolle og ansvar

- Være Guvernørens bindeledd mellom distriktet og klubbene i sitt område
- I planleggingsfasen forut for Rotaryåret, hjelpe innkommende presidenter til å sette konkrete og realistiske mål for klubben
- Besøke hver klubb regelmessig samt tilby veiledning og hjelp ved behov
- Assistere klubbledelsen med planlegging ifb med guvernørens offisielle klubbesøk

AG bør - gjennom å være ”coach / mentor” for klubbenes presidenter, sekretærer, kasserere og andre nøkkelpersoner - formidle RIs og Distrikt 2260s føringer, planer og mål, og oppmuntre presidentene og styrene til å forberede og gjennomføre et godt Rotaryår.

Konkrete arbeidsoppgaver i forberedelsesperioden (januar – juni):

- Lede områdevisе drøftinger og oppgaver under ”Motivasjonstreff”, PETS og Distriktsamling
- Gjennomgå bruk av planleggingsverktøyet ”Klubbens planer og mål” (KPM), og gjennom dette; oppfordre til drøfting av oppgaver, fastsette mål og fremme målforståelse
- Bistå og støtte innkommende presidenter og styremedlemmer med å utvikle planer og utarbeide gode samarbeidsrutiner for kommende Rotaryår
- Oppfordre til samarbeid mellom klubbene i området

Konkrete arbeidsoppgaver i Rotaryåret (juli – juni):

- Besøke klubbene, ved f eks å delta på klubbmøter, minimum 1 gang pr halvår
- Forberede- og delta på guvernørens klubbesøk
- Innkalle til, Fasilitere/lede områdevisе møter, der presidentene fremlegger aktivitets- og måloppnåelsesstatus
- Bistå klubbene i samarbeidsprosjekter i området
- Bistå presidentene mht å få svar eller forslag til løsninger på evt. problemer eller spørsmål
- Sende AGs klubb rapport (”Memo of Club Visit”) til guvernøren innen 15. mai
- Bistå i klubbens nominasjons- og valgprosess av ny AG ved utløp av tjenestetiden
- Oppfordre og bistå i klubbens nominasjonsprosess av ny distriktguvernør hvert år
- Oppfordre presidentene til å fremsende klubbens årsrapport til guvernøren innen 1. august

Klubbpresidentens ansvar og arbeidsoppgaver

Klubbpresidentens ansvar er å drive klubben innenfor de lover og regler som gjelder for Rotary International. Disse finnes i «Manual of Procedure» (MOP) som skal finnes i en hver klubb. Den finnes også på RIs nettside www.rotary.org.

Klubbpresidenten skal lede klubbmøtene, gi føringer for komiteer og prosjekter, være pådriver og påse at vedkommende selv, sekretær og kasserer sender inn de nødvendige rapporter og innbetalinger til rett tid.

Klubbpresidenten kan støtte seg til distriktets administrasjon inkludert assisterende guvernør for eget område og til det informasjonsmaterieell som er lagt ut på distriktets hjemmeside

www.d2260.rotary.no/?pageid=113

I henhold til Rotarys Manual of Procedure (MOP) side 4 og 5 har klubbpresidenten følgende ansvar/oppgaver

- 1. Lede klubbens møter*
- 2. Forsikre seg om at hvert klubbmøte er godt planlagt og ha ansvar for å åpne og avslutte møtet*
- 3. Lede et vanlig styremøte minst en gang i måneden*
- 4. Utnevne klubbkomiteledere og klubbkomitemedlemmer som er kvalifisert til jobben de settes til*
- 5. Forsikre seg om at hver klubbkomite har definerte oppgaver og at komiteene fungerer godt*
- 6. Delta på distriktskonferansen*
- 7. Samarbeide med distriktets guvernør når det gjelder de forskjellige klubb- og distriktsaker og forsikre seg om at all korrespondanse blir behandlet korrekt*
- 8. Ha kontroll på utarbeidelsen av klubbens budsjett, forbruk og revisjon*
- 9. Forsikre seg om at klubben har et godt opplæringsprogram og sørge for at klubben har en opplæringsleder dersom dette er nødvendig.*
- 10. Sørge for at Guvernørens månedsbrev og annen viktig informasjon som sendes fra Guvernøren blir videreformidlet til alle klubbens medlemmer*
- 11. I juni skal presidenten levere en rapport om klubbens finansielle situasjon og gi en status på om klubben har nådd sine mål for året*
- 12. Samarbeide med innkommende president for å sikre en myk overgang, inkludert overlevering av alle nødvendige informasjoner og dokumenter inklusive en oversikt over den finansielle situasjonen til klubben.*
- 13. Arrangere et fellesmøte med det gamle og det påtroppende styre, for å sikre god informasjonsoverføring og for å sikre en myk overgang til neste styre.*

Klubbsekretærens ansvar og arbeidsoppgaver

Klubbsekretæren skal føre medlemsoversikt, frammøteprotokoll og hjelpe presidenten med å få klubben til å fungere effektivt. Sekretæren har ansvar for å registrere fremmøteprosent samt ivareta løpende oppdatering av alle medlemsdata i RIs og NORFOs medlemsdatabase.

Videre er sekretæren ansvarlig for at alle rapporter blir innsendt til avtalt tid både til Distrikt 2260 og til Rotary International.

Det er meget viktig at disse rutiner blir fulgt.

Annen informasjon finnes i RIs "Klubbsekretærens handbok" og "Arbeids- og milepælsplan for sekretærer" (utlagt på Rotaryskolen). Guri Sveen Engehagen, Årnes RK, er distriktets sekretær og hjelper gjerne sekretærer som trenger råd eller veiledning.

Klubbkassererens ansvar og arbeidsoppgaver

Klubbkassererens oppgaver er å utarbeide budsjett, føre regnskap for klubben, innkreve kontingent og andre fordringer samt foreta utbetalinger. Utbetalinger skal godkjennes av et annet styremedlem, gjerne presidenten, i tillegg til kassereren.

Det er særlig viktig at innbetalinger til RI, RF og Distrikt 2260 gjennomføres etter de regler som gjelder og innenfor de fastsatte tidsfrister.

Bidrag til RF kan betales i flere omganger, men for å sikre at bidragene blir registrert rettidig, bør innbetalingene være registrert innen 1. mars 2013.

Annen informasjon finnes i RIs "Klubbskattmästarens handbok", samt "Arbeids- og milepelsplan for kasserere" (utlagt på Rotaryskolen).

Distriktets kasserer Lars Erik Nygård, Årnes RK har vært klubbkasserer og han bistår gjerne klubbkasserere.

Kontingenter og bidrag

Kontingent til distriktet

Kontingent til distriktet	kr 344,- pr medlem pr år
Kontingent til Rotary Norden	kr 83,- pr medlem pr år
Kontingent til NORFO	kr 150,- pr medlem pr år
<u>Bidrag til Handicamp</u>	<u>kr 50,- pr medlem pr år</u>
Sum å betale til distriktet	<u>kr 627,- pr medlem pr år</u>

Kontingenten til NORFO dekker, foruten drift av NORFO, også utgifter til Norsk Rotary Årbok og matrikkel på nett, ungdomsutvekslingen nasjonalt, Georgia takkestipend samt andre oppgaver det ikke er hensiktsmessig eller effektivt at de enkelte distriktene utfører selv.

Beløpet deles i to terminer på henholdsvis kr 333,50 og kr 283,50, da bidraget til Handicamp forfaller i sin helhet som del av første termin.

Halvårskontingenten til distriktet blir følgende:

For halvåret juli-desember 2012 **med forfall 31.07.2013**: kr 333,50 x antall medlemmer*.

For halvåret januar-juni 2013 **med forfall 31.01.2014**: kr 293,50 x antall medlemmer*.

* det antall medlemmer som er registrert på NORFOs medlemsnett pr 01.06.2013 og 01.12.2013

Klubbene får tilsendt faktura fra distriktets kasserer.

Kontingenten innbetales til distriktets konto 6205.06.31163. Spørsmål kan rettes til distriktets kasserer Lars Erik Nygård på e-post: larnyg(a)gmail.com eller på telefon 90 63 05 45.

Kontingent til Rotary International

Kontingent til Rotary International (RI)	\$ 51,- pr medlem pr år
Kontingent til Lovrådet (COL)	<u>\$ 1,- pr medlem pr år</u>
Sum å betale til RI	<u>\$ 52,- pr medlem pr år</u>

Beløpet deles i to terminer på henholdsvis \$ 26,50 og \$ 25,50 i og med at kontingenten til Lovrådet forfaller i sin helhet som del av første termin.

Beløpet betales i norske kroner til RIs konto i Nordea 6021.07.19736.

Halvårskontingenten til RI blir følgende:

For halvåret juli-desember 2013 **med forfall 31.7.2013**:

\$ 26,50 x RIs egen valutakurs i betalingsmåned (juli) x antall medlemmer

For halvåret januar-juni 2014 **med forfall 31.1.2014**:

\$ 25,50 x RIs egen valutakurs i betalingsmåned (januar) x antall medlemmer

RIs valutakurs mellom USD og NOK finnes på RIs nettside.

Fakturagrunnlaget er den SAR-rapport (Semi-Annual Report) som blir tilsendt klubben fra RI, med ev korrigeringer klubbsekretæren foretar med hensyn til antall medlemmer.

Betalingen merkes med SAR-fakturanummer og «Per Capita Dues». Spørsmål kan rettes til RIs kontor i Zürich, se side 27.

Bidrag til Rotary Foundation

Det forventes at alle rotarianere bidrar til Rotary Foundation hvert år.

Bidragene innbetales i norske kroner til RIs konto i Nordea 6021.07.19736.

Betalingene må merkes tydelig med klubbens nummer og navn og at det gjelder RF- Annual Giving.

Bidrag til RF kan betales i flere omganger, men for å sikre at bidragene blir registrert rettidig, bør innbetalingene være registrert innen 1. mars 2014.

Bidrag til RF-Annual Giving kan også gis av enkeltpersoner. Hvis slike bidrag er over kr 500,- i et og samme kalenderår, kan 28 % skattefradrag for beløpet oppnås.

Slike beløp må betales inn på NORFOs konto 1645.15.66524, merket med givers navn og personnummer samt at det må opplyses at betalingen gjelder RF-Annual Giving.

Det er også mulig å gi slike bidrag ved hjelp av avtalegiro. Se NORFOs nettside www.rotary.no for nærmere informasjon.

Tidsfrister

Følgende tidsfrister gjelder for viktige rapporter og påmeldinger etc. fra klubbene i forbindelse med Rotaryåret 2013-2014.

Dato	Aktivitet	Ansvarlig	Mottaker
1. mai 2013	Klubbens planer og mål for 2013-14	Innkommende president	DGE Elsa Nysveen med <u>kopi til AG</u> i klubbens område
1. mai 2013	Klubbens mål for bidrag til RF for 2013-2014	Innkommende president	DGE Elsa Nysveen
15.mai 2013	Delegering av stemmerett ved RI Convention i Lisboa, Portugal	Presidenten	DGN Jan Sverre Hanssen
31. mai 2013	Sjekke at medlemsinformasjonen er korrekt både i RIs og NORFOs medlemsregister	Sittende sekretær i samarbeid med innkommende sekretær	RI og D-2260
Juni 2013	Motta SAR-skjema for juli fra RI, justere for eventuelle endringer, og returnere til RI pr. 1. juli 2013.	Innkommende sekretær i samarbeid med sittende sekretær	RI Kopi til D-2260 Kopi til kasserer
1. juli 2013	Nå er du sjef og har fått adgang til klubbsidene på RIs Member Access	President Sekretær	RI
31. juli 2013	Betale halvårskontingent til RI (Grunnlaget er den evt. korrigerede SAR-rapporten)	Kasserer	RI
31. juli 2013	Betale halvårskontingent på kr 333,50 / medlem til Distrikt 2260	Kasserer	D-2260
Høsten 2013	Sørge for påmelding til diverse kurs i distriktets regi	President	Oppgitte påmeldingsadresser

Aug.2013	Påmelding til Distriktskonferansen på Quality Airport Hotel Gardermoen	President	Oppgitt adresse i innkallingen fra Årnes RK
1. okt. 2013	Siste frist for søknad fra kandidater til Georgiastipendet	President	Georgia Rotary Student Program
1. nov. 2013	Foreslå kandidater til Ungdomsutvekslingen 2014-2015	Ungdomsutvekslings-ansvarlig i klubben (YEO)	Ungdomsutvekslings-ansvarlig i D-2260 (DYEO)
15. nov. 2013	Sende inn områdevisе forslag til guvernør for 2016-2017	President/AG	AG/IPDG Jan Eddie Tinlund
30. nov. 2013	Registrere innkommende president, sekretær, kasserer og RF-ansvarlig for 2014-15 med navn og e-postadresse i RIs medlemsregister	Sekretær	RI
30.nov. 2013	Registrere neste års styre i NORFOs medlemsregister	Sekretær	NORFO
30. nov. 2013	Kontrollere at medlemsdata er korrekt og identisk både i RIs og NORFOs medlemsregister	Sekretær	RI og D-2260
Des. 2013	Påmelding av kandidater til RYLA 2013	RYLA-ansvarlig i klubben	RYLA komiteen i D-2260
Des. 2013	Motta SAR-skjema for januar fra RI, justere for eventuelle endringer, og returnere til RI pr. 1. januar 2013.	Sekretær	RI Kopi til D-2260 Kopi til kasserer

2014

31. jan. 2014	Betale halvårskontingent til RI (Grunnlaget er den opprettede SAR-rapporten)	Kasserer	RI
31. jan. 2014	Betale halvårskontingent på kr 283,50 / medlem til Distrikt 2260	Kasserer	D-2260
1. mars 2014	”Siste frist” for årets bidrag til RF	Kasserer	RF
15.mai 2014	Delegering av stemmerett ved RI Convention i Sydney	Presidenten	DGE Jan Sverre Hanssen
31. mai 2014	Sjekke at medlemsinformasjonen er korrekt både i RIs og NORFOs medlemsregister	Sekretær	RI og D-2260

Ajourføring av medlemsregistrene i RIs og NORFOs databaser skal foretas løpende gjennom hele året av den sittende sekretæren. Dette er viktig da vi som regel henter adresser og telefonnumre fra registeret/databasen.

Månedlig fremmøteprosent, medlemstall, avgang og tilgang skal registreres på Medlemsnett innen den 5. i etterfølgende måned.

Terminliste for de fleste av Distrikts møter og seminarer i Rotaryåret 2013 – 14			
År/Mnd	Dato	Aktivitet	Sted
2013			
Jan.	8.	Pre-PETS	Kulturkafeen, Årnes
	13. -18.	International Assembly for DGE	San Diego, California
	31.	AG-samling	Kulturhuset, Årnes
Febr.	7.	Guvernørrådsmøte	Kumlegaarden, Drøbak
	14.	Rotaryskolen – Rotary Foundation	Ignarbakke, Enebakk
Mars	7. – 10.	RYLA	Fredriksten Festning
	6.	DTTS	Kulturkafeen, Årnes
	15.	PETS	Hvam VGS, Hvam
	16.	Distriktsamling	Hvam VGS, Hvam
	21.	Ledermøte/distriktsråd	Kumlegården, Drøbak
April	6.4.-5.5.	GSE ut fra Norge til Tennessee	Distrikt 2260
Mai	23.	Ledermøte/distriktsråd	Kumlegården, Drøbak
	28.4. 26.5.	GSE inn fra Tennessee	Distrikt 2260
Juni	23. -26.	Convention i Lisboa, Portugal	
Juli	1.	Guvernørskifte	Runni Gaard, Årnes
Aug.	15.	Ledergruppemøte og Distriktsråd	Kulturhuset, Årnes
	28.	Rotaryskolen – Engage Rotary – medlemmene	Akershus
Sept.	4.	Rotaryskolen - Engage Rotary – medlemmene	Østfold
	11.-12.	<u>GETS og Rotary Institute 2013:</u>	St. Petersburg
		GETS: 11. – 12.sept.	
	13.-15.	Institute: 13. – 15.sept	
	21.- 22.	<i>DISTRIKTSKONFERANSEN</i>	Quality Airport Hotel Gardermoen
Okt.	2.	Rotaryskolen, Engage Rotary – prosjekter	Akershus
	9.	Rotaryskolen, Engage Rotary - prosjekter	Østfold
	17.	Ledergruppemøte og distriktsråd	Kulturhuset, Årnes
Nov.	14.	AG-samling	Kulturhuset, Årnes
2014			
Jan.	12. – 18.	International Assembly	San Diego, California
	23.	Ledergruppemøte og distriktsråd	Kulturhuset, Årnes
	28.	Midtveismøte for klubbpresidentene	Kulturhuset, Årnes
Febr.	13.	Guvernørrådsmøte	Kulturhuset, Årnes
	14.	AG samling – sittende og evt. nye AGer	Råde
Mars	20.	Ledergruppemøte og Distriktsråd	Kulturhuset, Årnes

	6.- 9.	RYLA	Fredriksten Festning
April	10.	AG-samling	Kulturhuset, Årnes
		VTT fra Norge?	Distrikt 2260
Mai		VTT til Norge?	Distrikt 2260
	22.	Ledergruppemøte og Distriktsråd	Kulturhuset, Årnes
Juni	1.- 4.	RI Convention	Sydney, Australia
	30.	Guvernørskifte	Råde

Viktige kontakter for klubben

Distriktet

Klubbens viktigste kontakt for å søke støtte i det daglige arbeid i klubben er assisterende guvernør (AG) for angjeldende område i distriktet, se side 13. Se forøvrig oversiktene over komiteer og ressurspersoner i ”Distriktets organisering” på sidene 12 – 14.

Alle personer som er navngitt i denne håndboken er der for å hjelpe og støtte arbeidet i klubbene. Videre henvises til distriktets nettside www.d2260.rotary.no/?pageid=113

NORFO

Norsk Rotary Forum (NORFO) er et samarbeidsorgan for de 6 norske Rotarydistriktene. Forumet består av de til enhver tid sittende distriktguvernører. Det daglige arbeidet ledes av et styre bestående av tre tidligere guvernører. NORFO er ansvarlig for å ivareta fellesoppgaver og gjennomføre felles prosjekter som det ikke anses hensiktsmessig eller effektivt at det enkelte distrikt skal utføre på egen hånd. Eksempler på dette er: Medlemsregister, Norsk Rotary årbok og matrikel på nett, Handicamp, fellesoppgaver for ungdomsutvekslingen, drift og utvikling av den felles norske nettsiden www.rotary.no og andre informasjonsoppgaver.

Ved behov for kontakt med NORFO bør henvendelsen gjøres gjennom guvernøren. Fra 1. juli 2013 vil leder av NORFOs arbeidsutvalg være Ingrid Grandum Berget, Langsund RK ingrid.berget@gmail.com

Rotary International

Kontoret for vårt område ligger i Zürich.

Adresse: Rotary International, Witikonstrasse 15, CH-8032 Zürich, Switzerland

Telefon: +41 44 387 71 11

Fax: +41 44 422 50 41

Klubb- og distriktsstøtte (CDS) er det følgende to svenskspråklige damer som står for:

Coordinator Inger Jaray

Telefon: +41 44 387 71 26

E-post: inger.jaray@rotary.org

Coordinator Gabriela Gustafsson

Telefon: +41 44 387 71 30

E-post: gabriela.gustafsson@rotary.org

For henvendelser angående Rotary Foundation og Paul Harris Fellow er kontaktpersonen:

Marta Wild

Telefon: +41 44 387 71 44

E-post: marta.wild@rotary.org

For henvendelser angående kontingent og utestående fordringer er kontaktpersonen:

Rima Gerber

Telefon: +41 44 387 71 82

E-post: rma.gerber@rotary.org

For bestilling av publikasjoner er kontaktpersonen:

Marcelo Bottini

Telefon: +41 44 387 71 84

E-post: eao.order@rotary.org

Rotary Internationals nettside finner du på www.rotary.org

Rotaryskolens tilbud og Distrikt 2260s hjemmeside

På distriktets hjemmeside <http://d2260.rotary.no/?pageid=113> er det lagt ut mye nyttig stoff om distriktets opplæringsprogram og tidligere arrangerte møter og seminarer. Der finnes også standard prosedyrer for seremonier, kurs for klubbkvelder, støtte til oppstart av Rotaryåret og administrative rutiner.

Dette tilbudet blir oppdatert etter hvert som nytt materiell blir tilgjengelig. Benytt dette tilbudet flittig, det er laget for å forenkle driften av klubbene! Likeledes oppfordres alle til å gå inn på distriktets nettsider jevnlig. Det er her du kan holde deg oppdatert på det som skjer i distriktet, både på distrikts- og klubbnivå.

Klubbene oppfordres til å utarbeide og vedlikeholde en nettside for egen klubb. En ajourført nettside er den mest effektive måten å holde både klubbens egne medlemmer og interesserte utenforstående oppdatert på klubbens program, prosjekter og annet klubben arbeider med.

Dersom klubben har behov for hjelp og støtte, kan DICO/Webansvarlig Hans Jakob Rommetvedt Sagdalen RK kontaktes.

Lovrådsarbeidet

Rotarys lovgivende forsamling er lovrådet (Council on Legislation (COL)). Lovrådet samles hvert tredje år. Alle Rotaryklubber og -distrikter kan sende inn forslag til endringer. Siste lovråd ble avholdt i april 2010. Neste lovråd vil bli avholdt i 2013. Stemmeberettigede medlemmer av lovrådet er en valgt representant for hvert distrikt. Distrikt 2260s representant i 2013 ble valgt på Generalforsamlingen under Distriktskonferansen i 2010. PDG Ole Ludvik Kleven er vår valgte representant til møtet i lovrådet.

Fristen for innsending av forslag til lovendringer som skal behandles av lovrådet i 2013 var 31.12.2011.

Behandling av forslag til endringer krever lang behandlingstid i distriktet for å få en form som kan aksepteres av RI. Dessuten skal forslagene legges frem for avstemning blant klubbene på generalforsamlingen under Distriktskonferansen før de sendes inn til RI.

Distriktet ønsker at arbeidet med å endre lover og regler blir en kontinuerlig prosess. Når klubbene mener at et endringsforslag bør fremmes, bør det snarest tas kontakt med distriktets lovrådsrepresentant. Han vil da sørge for at forslaget blir bearbeidet slik at det kan behandles i distriktet i god tid før det må sendes inn til RI. Dette vil sikre en god saksbehandling samt øke sjansene for å få forslagene vedtatt gjennom å gjøre disse kjent blant viktige støttespillere.

Vedlegg

- Klubbens Planer og Mål (KPM) skjema
- Klubbpresidenter 2013-2014
- Klubbsekretærer 2013-2014
- Klubbkasserere 2013-2014
- Rotaractklubber 2013-2014
- Guvernørens planlagte klubbbesøk
- Vedtektene for Rotary Distrikt 2260
- Vedtekter for Rotary Distrikt 2260 Tiltaksfond
- Prosedyre for valg av Assisterende Guvernører
- Kjøp av Rotaryeffekter i distrikt 2260
- Rotaryforkortelser

Klubbens planer og mål (KPM)

Distrikt 2260

Fylles ut og sendes DGE Elsa Margareth Nysveen innen 01. mai 2013

elsanysv@online.no

Vær snill å sende kopi til din assisterende guvernør.

Klubbens navn

Område- sett kryss for riktig område

A B C D E F G H

Samfunnsprosjekter

Hvilke lokale prosjekter er klubben engasjert i?

Hvilke nasjonale prosjekter er klubben engasjert i?

Hvilke internasjonale prosjekter er klubben engasjert i?

Har klubben prosjekter i samarbeid med andre klubber?

Har klubben planer om å engasjere seg i nytt/nye prosjekter – i så fall hvilke? _____

Har klubben vennskapsklubb/-er– evt. hvilken/hvilke? _____

Klubbens kontaktperson for samfunnsprosjekter: _____

Navn, e-post og telefon

Distriktsprogrammer

Rotaract

På hvilken måte vil klubben støtte Rotaractklubben i sitt område? _____

Om slik klubb ikke finnes - vil klubben bidra til å opprette en Rotaractklubb i området? _____

Rotary Youth Leadership Award

Hvor mange deltakere ønsker klubben å finansiere og sende til RYLA-seminaret Rotaryåret 2013-14? _____

Ungdomsutvekslingen

Hvor mange ungdommer ønsker klubben å sende på utveksling i året 2014-2015? _____

I Distrikt 2260 deltar vi i 3 former for ungdomsutveksling

Hvilke program vil klubben delta i?

- Short term _____
- Camps/Roundtrips _____
- Long term/ettårsutveksling _____

Vocational Training Team (tilsvarende tidligere GSE)

Hvor mange representanter ønsker klubben å fremme forslag på? _____

(D-2260 vil i Rotaryåret 2013-14 forsøke å sende gruppe ut til Scotland, og dermed motta en gruppe derfra.)

Klubbens kontaktperson for Distriktsprogrammer: _____

Navn, e-post og telefon

Klubbens kontaktperson for ungdomsutvekslingen: _____

Navn, epost og telefon

Opplæring og kommunikasjon

Hvor mange representanter vil klubben delta med på

Seminar om rekruttering, klubb- og medlemsutvikling aug./okt. 2013? _____

Seminar om internasjonalt arbeid og engasjement i okt. 2013? _____

Distriktskonferansen 21. – 22. september 2013? _____

Distriktsamlingen 2014 – totalt? _____

Distriktsamlingen – herav nye medlemmer? _____

Benytter klubben et introduksjonsprogram om Rotary for potensielle og nye medlemmer – evt. hvilket? _____

På hvilken måte har klubben sikret at egen hjemmeside er oppdatert? _____

Ønsker klubben hjelp og støtte fra distriktet til å opprette ny hjemmeside? _____

Klubbens kontaktperson for opplæring og kommunikasjon: _____

Navn, e-post og telefon

Har klubben på nåværende tidspunkt kontakt med Rotaractklubber i distriktet? _____

Har klubben en strategi/tips til andre klubber mht hvordan vi bedre kan kommunisere ut "Hva Rotary er"? _____

Rotary Foundation

Distriktets oppfordring for bidrag til Rotary Foundation i Rotaryåret 2013-14.

USD100,- pr medlem

Klubbens mål for bidrag til Rotary Foundation i Rotaryåret 2013-14?

kr ____ pr medlem

Bruker klubbens medlemmer Autogiro-ordning til RF? _____
Hvis ja, hvor mange? _____

Hvor mange Paul Harris Fellows Recognition vil klubben dele ut i Rotaryåret 2013-14? _____

Hvor mange Certificate of Appreciation vil klubben dele ut i Rotaryåret 2012-13?

(Tilsvare Paul Harris Fellows Recognition, men er heder til organisasjoner, foreninger og lignende.) _____

Har klubben planer om å bekjentgjøre Camps/Roundtrip sommeren 2013 og 2014 _____

Klubbens kontaktperson for Rotary Foundation: _____
Navn, e-post og telefon

Klubbens mål for kommende Rotaryår

Nevn klubbens 3 høyeste prioriterte mål for Rotaryåret 2013-14: 1) _____
2) _____
3) _____

Annet

Hvilke tjenester ønsker klubben fra distriktet? _____

Er klubbens planer og mål behandlet og besluttet i styre/klubbmøte? _____

Klubb- og medlemsutvikling

Antall klubbmedlemmer - registrert 01.07.12* _____

Antall klubbmedlemmer - registrert 01.04.13* _____

* iht. det medlemstall som fremkommer i NORFOs medlemsnett

Antall klubbmedlemmer – mål per 30.06.13 (Se inneværende års KPM) _____

klubbmedlemmer – mål 30.06.14 _____

Hvilken strategi vil klubben ha for å nå målet? _____

Har klubben aktiv oppfølging og tilbud om Rotarymedlemskap til tidligere deltakere/medlemmer i:

-RYLA-seminar? _____

-Rotaract? _____

-Group Study Exchange? _____

-Round Table / Ladies Circle? _____

-YE _____

Gjenspeiler klubbmedlemmene yrkesmangfoldet i klubbens nærområde? _____

Hvis ikke – hvordan kan klubben rette på dette? _____

Rotary Fellowships

Hvor mange av klubbens medlemmer er med i et Rotary Fellowship? _____

Hvilke Fellowships? _____

Klubbens kontaktperson for klubb- og medlemsutvikling: _____
Navn, e-post og telefon

Sted og dato

Klubbpresident 2012-13

Klubbpresidenter 2013-2014

Askim	Gunnar Bostrøm	Postadresse:	Bjerkelundvn 15, 1807 askim
		Tel priv/mob:	69 88 42 06/911 40 987
		E-post:	g-bostro(a)online.no
Aurskog-Høland	Arnt Astrup	Postadresse:	Sundsrud, 1950 Rømskog
		Tel priv/mob:	69 85 92 33/928 17 798
		E-post:	arnt(a)astrup.be
Borge	Harald Karlsen Moum	Postadresse:	Roald Amundsensvei 224A, 1658 Torp
		Tel priv/mob:	69 34 50 49/917 34 440
		E-post:	Harald(a)karlsen-moum.no
Drøbak	Svein Qvale	Postadresse:	Niels Carlsensgt. 27, 1440 Drøbak
		Tel priv/mob:	69 93 29 57/906 96 996
		E-post:	s-qvale(a)online.no
Eidsvoll	Knut Bergerud	Postadresse:	Tunneltoppen 14, 2080 Eidsvoll
		Tel priv/mob:	63 96 58 39/948 68 252
		E-post:	Knut(a)bergerud.no
Eidsvoll Syd	Vidar Vestby	Postadresse:	Finstadveien 417, 2080 Eidsvoll
		Tel priv/mob:	63 96 43 04/907 48 943
		E-post:	vv(a)scandinavian-technology.com
Enebakk	Johan Østby	Postadresse:	Nosaveien 33, 1914 Ytre Enebakk
		Tel priv/mob:	64 92 40 15/90 50 23 03
		E-post:	j-oestby(a)online.no
Fredrikstad	Bent-Ole Grooss	Postadresse:	Ryenveien 5, 1605 Fredrikstad
		Tel priv/mob:	906 61 064
		E-post:	Bent-Ole.Grooss(a)ad.dep.no
Fredrikstad-Glemmen	Thor Bråthen	Postadresse:	Bordhusveien 12 D, 1653 Sellebakk
		Tel priv/mob:	69 34 56 06/909 93 464
		E-post:	thorbr@online.no
Fredriksten	Erik Stein Tærud Lund	Postadresse:	Grimsrødveien68, 1786 Halden
		Tel priv/mob:	69 18 52 84/415 16 623
		E-post:	erikstlund(a)gmail.com
Gamlebyen/Fredrikstad	Laura Pollard	Postadresse:	Valhallsgt.1A, 1608 Fredrikstad
		Tel priv/mob:	69 31 84 68/916 35 107
		E-post:	la-poll(a)online.no
Gardermoen	Kirsten Tangen	Postadresse:	Elgtrekket 5A, 2050 Jessheim
		Tel priv/mob:	918 79 930
		E-post:	KIRSTEN.TANGEN(a)gmail.com
Gjersjøen	Kjell Pettersen	Postadresse:	Frydenbergvn. 25B, 1415 Oppegård
		Tel priv/mob:	66 99 37 69/909 58 480
		E-post:	kgp(a)online.no
Halden	Trond Sølfest Mageli	Postadresse:	Grimsrødveien 5, 1786 Halden
		Tel priv/mob:	69 17 70 68/913 86 722
		E-post:	Trond.mageli(a)norskeskog.com
Hobøl-Spydeberg	Lars Ødeby	Postadresse:	Kjempehaugen, 1825 Tomter
		Tel priv/mob:	90 14 32 02
		E-post:	kjempeh(a)online.no
Hvaler	Poul Erik Jelling	Postadresse:	Huser, 1684 Vesterøy
		Tel priv/mob:	69 37 75 88
		E-post:	Post(a)jelling.no

Jeløy	Siri Aas-Hanssen	Postadresse:	Strandpromenaden 25B, 1516 Moss
		Tel priv/mob:	900 48 342
		E-post:	sah(a)fpsso.no
Jessheim	Johan Jørstad	Postadresse:	Randby, 2040 Kløfta
		Tel priv/mob:	63 98 00 46/920 89 648
		E-post:	Johanjoerstad(a)hotmail.com
Kløfta	Trond Harald Bjerke	Postadresse:	Gustav Bjerkes veg 8, 2040 Kløfta
		Tel priv/mob:	63 98 21 93/926 97 661
		E-post:	Tron.bjerke(a)olavthon.no
Kolbotn	Hugo Fjeld	Postadresse:	Eyvind Alnæsvei 15, 1410 Kolbotn
		Tel priv/mob:	95 49 08 03
		E-post:	hugofjeld(a)hotmail.com
Kråkerøy	Harald Brenna	Postadresse:	Kjerreveien 5, 1676 Kråkerøy
		Tel priv/mob:	69 33 78 81/920 17 581
		E-post:	Fam.brenna(a)gmail.com
Lillestrøm	Elisabeth Aandalen	Postadresse:	Kunnskapsveien 50, 2007 Kjeller
		Tel priv/mob:	92 40 79 26
		E-post:	Elisabeth.aandalen(a)gmail.com
Lørenskog	Paal Oddvar Spiel	Postadresse:	Skogveien 24, 2005 Rælingen
		Tel priv/mob:	906 15 147
		E-post:	paal.spiel(a)ica.no
Lørenskog Vest	Per Lund	Postadresse:	Almeveien 13C, 1470 Lørenskog
		Tel priv/mob:	67 90 43 89/920 43 846
		E-post:	plu3(a)online.no
Moss	Elisabet Gjerstad	Postadresse:	Torgny Segerstedts v.5, 1515 Moss
		Tel priv/mob:	69 27 12 55/976 85 972
		E-post:	egjerst(a)online.no
Mysen	Hilde Brandsrud	Postadresse:	Sloraveien 46, 1878 Hærland
		Tel priv/mob:	69 89 56 75/911 21 725
		E-post:	him-bran(a)frisurf.no
Nannestad	Hans Peter Olsen	Postadresse:	Løvsangerbakken 12, 2032 Maura
		Tel priv/mob:	915 96 338
		E-post:	hpo(a)bouvet.no
Nesodden	Amet Ferati	Postadresse:	Tolia 6, 1453 Bjørnemyr
		Tel priv/mob:	66 91 99 27/909 98 546
		E-post:	Ferame89(a)hotmail.com
Nittedal	Tom Sørensen	Postadresse:	Nordliveien 6, 1482 Nittedal
		Tel priv/mob:	67 07 18 65
		E-post:	Tom.sorensen(a)medisin.uio.no
Nordby	Dag Molvig	Postadresse:	Sjøhagen 18, 1539 Moss
		Tel priv/mob:	97 65 00 67
		E-post:	dmolvi(a)online.no
Onsøy	Finn Henry Alexandersen	Postadresse:	Grundvikveien5, 1628 Engelsviken
		Tel priv/mob:	995 44 841
		E-post:	post(a)engelsvikenslipp.no
Oppegård	Tom Knoff	Postadresse:	Utsiktsvn. 18A, 1410 Kolbotn
		Tel priv/mob:	66 80 72 13/913 12 876
		E-post:	tomknoff(a)online.no

Rakkestad	Even Jahren	Postadresse:	Grimstad, 1890 Rakkestad
		Tel priv/mob:	91 60 11 60/
		E-post:	even(a)biocontrol.no
Rolvøy	Ole Oskar Omberg	Postadresse:	Bergfrueveien 5, 1663 Rolvsøy
		Tel priv/mob:	69 33 63 36/905 09 049
		E-post:	ooskar(a)online.no
Rygge	Reidar Magne Eide	Postadresse:	Ekholtvn. 25, 1526 Moss
		Tel priv/mob:	69 26 52 82/930 63 156
		E-post:	reidareide(a)mac.com
Råde	Kjell Strømnes	Postadresse:	Kongeveien 22, 1640 Råde
		Tel priv/mob:	69 28 11 37/979 52 141
		E-post:	kjell.stromnes(a)blitomrer.no
Sagdalen	Bjørn-Erik Børresen	Postadresse:	Depotgt. 27B, 2000 Lillestrøm
		Tel priv/mob:	91 55 10 62
		E-post:	bjoeboer(a)online.no
Sarpsborg	Ingvar Høstbjør	Postadresse:	Torget 4, 1707 Sarpsborg
		Tel priv/mob:	913 03 835/ 90 75 49 35
		E-post:	pfodstad(a)online.no
Skedsmo Nord	Birgit H. Rimstad	Postadresse:	Flesvigs vei 9, 2020 Skedsmokorset
		Tel priv/mob:	63 87 68 16/958 01 850
		E-post:	bi-ri(a)online.no
Skedsmo-korset	Gunnar Hanssen	Postadresse:	Fagerborggt. 30B, 0360 Oslo
		Tel priv/mob:	22 69 08 24/481 46 202
		E-post:	gunnar.hanssen44(a)gmail.com
Ski og Langhus	Dag Eugen Birkelund	Postadresse:	Sloratoppen163, 1405 Langhus
		Tel priv/mob:	64 86 66 05/482 95 684
		E-post:	Dbirkelu(a)online.no
Skjeberg	Lasse Bærøe Lundgaard	Postadresse:	Odinsvei 28, 1746 Skjeberg
		Tel priv/mob:	69 16 11 41/917 34 434
		E-post:	lasseblundg(a)gmail.com
Strømmen	Yvona Holbein	Postadresse:	Skjetteneveien 45A, 2013 Skjetten
		Tel priv/mob:	959 75 788
		E-post:	yvona.holbein(a)gmail.com
Sørumsand	Per Wien	Postadresse:	Sandnesvegen 6, 1927 Rånåsfoss
		Tel priv/mob:	91 13 69 00
		E-post:	perwien@online.no
Trøgstad	Leif Flaten	Postadresse:	Strengenveien 51, 1860 Trøgstad
		Tel priv/mob:	69 82 66 83/993 22 757
		E-post:	flaten1(a)outlook.com
Tune	Dag Gipling	Postadresse:	Jegerveien 20, 1710 Sarpsborg
		Tel priv/mob:	69 13 97 65/480 95 773
		E-post:	Dag.gipling(a)online.no
Vestby	Tor Jersin Skaflestad	Postadresse:	Sagbruksveien 45, 1555 Son
		Tel priv/mob:	64 95 06 26/416 70 640
		E-post:	t-jersin(a)online.no
Våler Østfold	Svein Anders Tjernsbekk	Postadresse:	Keiserdalveien 16, 1592 våler
		Tel priv/mob:	69 28 63 60/928 83 758
		E-post:	santjern(a)gmail.com

Ørje- Töcksfors	Amund Rakkestad	Postadresse:	Rakkestad, 1870 Ørje
		Tel priv/mob:	69 81 32 21/944 09 260
		E-post:	Amundrakkestad(a)msn.com
Årnes	Egil Rasmussen	Postadresse:	Høielia 11, 2150 Årnes
		Tel priv/mob:	41 56 15 40
		E-post:	egil(a)insikta.no
Ås	Hans Sevattal	Postadresse:	Tølløsevn. 9, 1430 Ås
		Tel priv/mob:	951 34 546
		E-post:	hans.sevattal(a)umb.no

Klubbsekretærer 2013 – 2014

Listen med kontaktinformasjon til klubbsekretærene vil bli lagt ut på distriktets nettside under fanen Håndbok for 2013-2014. Fullstendig liste kan også hentes under rapporter på medlemsnettet på www.rotary.no

Klubbkasserere 2013 – 2014

Listen med kontaktinformasjon til klubbkasserere vil bli lagt ut på distriktets nettside under fanen Håndbok for 2013-2014. Fullstendig liste kan også hentes under rapporter på medlemsnettet på www.rotary.no

Rotaractklubber 2013-2014

Distriktspresident: Gunn Therese Dahl, gunn.t.dahl@gmail.com - tlf 909 23 908

Klubb	President	Mobitel.	E-mail
Fredrikstad	Ida Ianke	97009907	ida_warhol@hotmail.com
Kolbotn	Pt. ikke klart		
NeRo	Pt. ikke klart		
Smaalenene	Pt. ikke klart		
Varna	Espen Andre Granly	91172386	espen.granly@hotmail.com

Guvernørens planlagte klubbbesøk – med forbehold om endringer

Klubb	Charterdato	Møtedag	Kl.	Guv.besøk	Jubileum	Jub. fest
Askim	6. juli 1949	Tirsdag	18:30	20.08.2013	65 år	
Aurskog-Høland	24. februar 1975	Tirsdag	19:00	27.08.2013		
Borge	31. mai 1991	Tirsdag	20:00	03.09.2013		
Drøbak	12. mai 1969	Mandag	18:45	03.02.2014	45 år	
Eidsvoll	18. oktober 1958	Mandag	19:30	14.10.2013	55 år	
Eidsvoll Syd	19. juni 1972	Onsdag	20:00	14.08.2013		
Enebakk	22. januar 1982	Mandag	20:00	11.11.2013		
Fredrikstad	7. mars 1932	Tirsdag	18:45	10.09.2013		
Fredrikstad-Glemmen	6. februar 1990	Mandag	11:00	10.02.2014		
Fredriksten	21. april 1979	Onsdag	18:30	11.12.2013	35 år	
Gardermoen	8. mai 1998	Torsdag	20:00	05.09.2013		
Gamlebyen/Fredrikstad	8. april 1959	Onsdag	18:45	04.12.2013	55 år	
Gjersjøen	11. oktober 1993	Mandag	19:30	02.09.2013	20 år	
Halden	30. mars 1934	Mandag	19:00	16.09.2013	80 år	
Hobøl/Spydeberg	24. august 1978	Onsdag	18:30	25.09.2013	35 år	
Hvaler	8. februar 1997	Tirsdag	20:00	24.09.2013		
Jeløy	9. juni 1971	Tirsdag	20:00	05.11.2013		
Jessheim	2. mai 1966	Tirsdag	18:30	12.11.2013		
Kløfta	23. november 1970	Mandag	19:00	07.10.2013		
Kolbotn	21. april 1981	Onsdag	19:00	13.11.2013		
Kråkerøy	11. mai 1977	Mandag	18:45	19.08.2013		
Lillestrøm	8. mars 1955	Tirsdag	19:00	22.10.2013		
Lørenskog	29. mars 1967	Torsdag	19:00	24.10.2013		
Lørenskog Vest	18. juni 1984	Mandag	19:00	04.11.2013	30 år	
Moss	7. februar 1946	Mandag	18:30	30.09.2013		
Mysen	20. januar 1955	Onsdag	19:00	16.10.2013		
Nannestad	7. mars 1975	Onsdag	19:00	06.11.2013		
Nesodden	18. juni 1976	Mandag	19:00	06.01.2014		
Nittedal	27. august 1971	Torsdag	18:30	31.10.2013		
Nordby	20. mai 1986	Mandag	18:45	25.11.2013		
Onsøy	28. mars 1968	Onsdag	19:30	23.10.2013		
Oppegård	21. mars 1963	Tirsdag	18:30	19.11.2013		
Rakkestad	18. februar 1977	Tirsdag	19:30	17.09.2013		
Rolvøy	12. oktober 1984	Mandag	20:00	13.01.2014		
Rygge	28. desember 1966	Onsdag	19:30	30.10.2013		
Råde	29. september 1969	Mandag	20:00	20.01.2014		
Sagdalen	3. juni 1985	Torsdag	12:00	07.11.2013		
Sarpsborg	20. mai 1937	Mandag	18:30	21.10.2013		
Skedsmo Nord	24. april 1994	Tirsdag	20:00	26.11.2013	20 år	
Skedsmokorset	20. oktober 1970	Mandag	19:30	02.12.2013		
Ski og Langhus	7. januar 1955	Torsdag	19:15	19.09.2013		
Skjeberg	22. mai 1975	Onsdag	19:00	20.11.2013		

Strømmen	1. mai 1974	Mandag	19:00	09.12.2013	40 år	
Sørumsand	9. juni 1971	Mandag	18:30	27.01.2014		
Trøgstad	11. april 1986	Torsdag	19:30	17.10.2013		
Tune	24. juli 1965	Onsdag	19:00	27.11.2013		
Vestby	16. desember 1967	Mandag	19:15	16.12.2013	45år	
Våler Østfold	4. mars 1983	Tirsdag	18:30	29.10.2013		
Ørje-Töcksfors	5. januar 1970	Mandag	19:00	28.10.2013		
Årnes	23. juni 1962	Mandag	18:30	03.03.2014		
Ås	10. juli 1959	Tirsdag	18:45	03.12.2013		
Fredrikstad Rotaract		Mandag	20:00		Oddetallsuker	
Kolbotn Rotaract		Tirsdag	20:00		Oddetallsuker	
NeRo Rotaract		Tirsdag	20:15		Partallsuker	
Smaalenene Rotaract		Onsdag	20:15		Oddetallsuker	
Varna Rotaract		Mandag	20:15		Oddetallsuker	

Vedtektene for Rotary Distrikt 2260

Org. Nr. 989 175 661

Vedtatt på generalforsamlingen 30. september 2006. Endret på Generalforsamlingen 11.9.2010 men tilbakeført på Generalforsamlingen 15.9.2011

1. Distriktsråd

1.1. Formål

- Distriktsrådets medlemmer er guvernørens rådgivere. Distriktsrådet skal i samarbeide med guvernøren arbeide for å fremme distriktets visjoner, mål og strategier og bidra til å øke forståelsen for Rotary International og Rotary Foundation sine programmer og arbeid.

1.2. Rådets sammensetning

- DG
- IPDG
- DGE
- DGN
- Ledere for de 5 hovedområdene innenfor DLP
- District Trainer

1.3. Organisering

- DGE oppnevner i samarbeid med sine etterfølgere, ledere for de 5 hovedområdene innenfor DLP og RF-ansvarlig for minimum 3 år.
- DGE oppnevner i samarbeid med sine etterfølgere, District Trainer. Oppnevningen skjer for minimum 3 år.
- DGE oppnevner i samarbeid med sine etterfølgere, ansvarlige for de enkelte distriktsprogrammene.
- DGE utarbeider for sitt guvernørår en terminliste som gir oversikt over tidspunkt for alle møter og seminarer, frister for betaling av kontingenter m. v.
- DG innkaller distriktsråd - og administrasjon, PDG'er og andre til distriktets møter etter ønske og behov.
- Distriktet skal ha en styringsgruppe bestående av DG, DGE, DGN og IPDG. Distriktsguvernøren innkaller til møter etter behov og leder styringsgruppens arbeid. Det skrives referat fra møtene.

1.4. Oppgaver

- Distriktsrådet skal bidra til å styrke guvernørens kommunikasjon med klubbene, og mellom klubbene og guvernøren.
- Distriktsrådets medlemmer skal planlegge og gjennomføre de tiltak innenfor sitt ansvarsområde som er nødvendige for å oppfylle distriktets målsetting.
- Bistå med veiledning rettet mot klubber som ønsker assistanse innen de enkelte rådsmedlemmers virkefelt.
- Formidle Rotary informasjon til klubber og media.
- Bistå guvernøren med å aktivisere klubber som arbeider tungt.
- Assistere ved utarbeidelse av distriktets budsjett.
- Delta på distriktsmøter og seminarer.
- Sende kopi av aktuell korrespondanse til DG.
- District Trainer skal vektlegge arbeidet med planlegging og gjennomføring av Presidenttreff, PETS, DTTS og distriktssamlingen.

1.5. Distriktsrådets møter

- Hensikten med distriktsrådsmøtene er informasjon om, samt drøfting og koordinering av de enkelte rådsmedlemmers arbeidsoppgaver.
- Komitéledere fremlegger planer, mål, budsjett og fremdriftsplan for sine fagområder.
- Hvis komitéleder er opptatt i forbindelse med distriktsrådets møter, skal komiteen stille stedfortreder.

- Distriktsrådet innkalles normalt til minimum fire møter pr. rotaryår: august/september, november, februar og mai.
- DG utarbeider sakliste. Det enkelte medlem utarbeider sakspapirer for sitt ansvarsområde.
- DG har ansvaret for at sakspapirene sendes ut i god tid før hvert møte, helst 14 dager før.
- DG sørger for at det blir ført møteprotokoll som sendes ut så snart som mulig etter møtet.
- Møteprotokollen godkjennes av DG før den sendes ut.

1.6. Økonomi

- Distriktsrådets møtekostnader dekkes over distriktets budsjett.
- Medlemmer av distriktsrådet får dekket reisekostnader når de er foredragsholdere i klubbene.

1.7 Prosedyre for nominasjon av distriktsguvernør, DGN

- Ny distriktsguvernør DGN utnevnes hvert år av en nominasjonskomité etter reglene i RI's forskrifter (RI Bylaws) Artikkel XIII, Seksjon 13.010- 13.080.

2. Distriktsadministrasjon

2.1 Formål

- Distriktsadministrasjonen skal fungere som sekretariat og utøvende organ for guvernøren og distriktsrådet i henhold til de oppgaver medlemmene blir pålagt av guvernøren.

2.2 Sammensetning

- 8 Assisterende guvernører
- Distriktsekretær/statistikk
- Distriktkasserer
- Redaktør av månedsbrev/informasjon/internettside
- Leder it-utvikling (DICO)
- Ansvarlig for distriktskonferansen.

2.3 Oppgaver

- Delta på distriktsmøter, og på distriktsrådets møter når guvernøren ønsker dette.
- Sørge for utgivelse av guvernørens månedsbrev.
- Distriktkasserer fremlegger regnskap for DG hvert kvartal.
- Sørge for inn- og utbetalinger til og fra distriktet, og føre fortløpende regnskap over distriktskassens disposisjoner i.h.t. Økonomihåndbok for distrikter.
- Bistå guvernøren og distriktsrådet med utarbeidelse av navne- og adresselister, klubboversikter og statistiske oversikter.
- Ta seg av det praktiske arrangementet i forbindelse med distriktskonferansen.

3. Guvernørråd

3.1. Formål

- Guvernørrådets medlemmer skal være rådgivere for guvernøren og kan påta seg oppdrag.

3.2. Rådets sammensetning

- Alle PDG'er som har tjenestegjort i D 2260.

3.3. Guvernørrådets møter

- DG innkaller normalt til guvernørrådsmøte en gang i året.
- DG utarbeider sakliste.
- DGN fører møteprotokoll etter behov.
- Guvernørrådets kostnader ved møtet dekkes normalt over distriktets budsjett. Reisekostnader dekkes ikke.

3.4 Saksområder

- DG redegjør for sitt rotaryår.
- DGE fremlegger mål og planer for kommende rotaryår.

3.5. Distriktsmøter

- DG innbyr alle PDG'er til distriktssamling
- DG innbyr alle PDG'er med ledsager til distriktskonferansen.
- Registreringsavgift som dekker servering og andre kostnader direkte knyttet til den enkelte deltaker belastes ikke PDG'ene. Om distriktet skal dekke andre kostnader knyttet til PDG'enes deltakelse på distriktskonferansen vurderes av distriktsguvernøren. Reiser og overnatting dekkes ikke over distriktets budsjett.

4. Vedtektsendringer

4.1. Vedtektsendringer

- Disse vedtekter kan endres med simpelt flertall blant de stemmeberettigede på Generalforsamling i D2260. Forslag til slike endringer skal være utsendt senest 4 uker før generalforsamlingen.

Vedtekter for Rotary Distrikt 2260 Tiltaksfond

1. Formål

Tiltaksfondets formål er å støtte humanitære aktiviteter i distrikt 2260. Videre kan fondet støtte andre tiltak i distriktet når disse bidrar til å fremme Rotarys mål.

2 Grunnkapital og tilføring av midler

Tiltaksfondets grunnkapital er kr. 150.000,-. Grunnkapitalen kan ikke disponeres uten etter vedtak med minst to tredjedels flertall på distriktets generalforsamling. Fondets midler skal plasseres som bankinnskudd til høyest mulig forrentning. Rentene tillegges kapitalen.

Tiltaksfondet tilføres midler ved overføring av opparbeidede overskudd i distriktets regnskap eller på annen måte.

3 Forvaltning og bidrag

Fondet forvaltes av et styre på tre medlemmer bestående av:
 Immediate Past District Governor - leder
 District Governor
 District Governor Elect.

Bidrag fra fondet kan gis til prosjekter foreslått av distriktets klubber eller av distriktet. Bidrag gis primært til aktiviteter og tiltak som klubber og/eller distriktet er engasjert i gjennomføringen av. Både klubber og distriktet rapporterer tilbake til styret hvordan midlene er brukt og hvor langt prosjektet er kommet ved rotaryårets slutt.

Disponering av fondets midler krever at 2 av styrets medlemmer inkl. styrets leder har stemt for disponeringen. Mindretallet har rett til å begrunne sin stemmegivning ved protokolltilførsel.

4 Protokoller fra styrets møter, årsmelding og regnskap.

Det føres protokoll over hver enkelt sak som styret behandler og alle styreprotokoller arkiveres med tilhørende underbilag.

Ved Rotaryårets slutt utarbeider styret en årsmelding hvori det bl.a. gis et sammendrag av styrets arbeid, hvilke prosjekter det er bevilget penger til og beløpets størrelse. Årsmeldingen limes inn i Tiltaksfondets protokoll.

Ved Rotaryårets slutt utarbeides det et regnskap som viser Tiltaksfondets kapital ved rotaryårets begynnelse og

slutt og bevegelsene gjennom året. Regnskapet og den tilhørende revisormelding limes inn i Tiltaksfondets protokoll.

Tiltaksfondets årsmelding og regnskap forelegges distriktets generalforsamling for godkjenning.

5. **Endring av vedtektene**

Forslag til endringer av Tiltaksfondets vedtekter kan fremmes av styret eller distriktets klubber. Styret fremmer saken med forslag til vedtak overfor generalforsamlingen som tar den endelige beslutning.

Endringer av vedtektene krever to tredjedels flertall i distriktets generalforsamling.

6. **Opplysning av Tiltaksfondet**

Forslag om eventuell oppløsning av Tiltaksfondet kan fremmes av styret eller når en tredel av distriktets klubber har undertegnet et slikt forslag. Forslaget forelegges distriktets generalforsamling for behandling og beslutning.

Gyldig vedtak krever to tredjedels flertall i 2 etterfølgende generalforsamlinger.

Ved oppløsning av Tiltaksfondet skal fondets midler føres tilbake til klubbene fordelt etter antall medlemmer.

Disse vedtekter ble vedtatt på distriktets generalforsamling den 30. september 2006 og erstatter vedtekter vedtatt på generalforsamlingen 15. september 2002 og statutter vedtatt på generalforsamlingen 02. oktober 1988 i forbindelse med opprettelsen av fondet.

Prosedyre for valg av Assisterende Guvernører

Distrikt 2260 er delt i 8 områder med fra 5 til 9 klubber i hvert område.

For hvert område skal det være en assisterende guvernør (AG) som hjelper distriktguvernøren og klubbpresidentene etter nærmere definert rolle og ansvar, og etter avtale med distriktguvernøren.

Assisterende guvernør velges for en treårs periode. I spesielle tilfeller kan kortere periode avtales. Vedkommende AG kan gjenvelges for ett år i tillegg.

Alle aktive rotarianere i det respektive området som har vært medlem i minst tre år, og som har vært klubbpresident i en hel periode, er valgbare.

Den sittende assisterende guvernør er ansvarlig for å lede prosessen med å nominere sin etterfølger.

Dette foregår ved at avtroppende AG kontakter alle klubbene i området og ber om forslag til kandidater innen 15. oktober.

AG meddeler deretter navnet på innkomne kandidater til innkomne Guvernør og presidentene i alle klubbene i området.

Det forutsettes at foreslåtte kandidater er forespurt og sagt ja på forhånd.

Alle presidentene i området har en stemme hver. Denne stemmerett kan overdras til en annen rotarianer i samme klubb.

Sittende AG sørger for å samle inn stemmene fra alle klubbene. Sammen med innkommende Guvernør utarbeider sittende AG en prioritert liste over kandidater. Navnet på kandidaten øverst på den prioriterte listen sendes deretter ut til alle klubbene i området med forespørsel om klubbene stiller seg bak denne kandidat.

For å bli nominert skal en kandidat ha aksept fra alle klubbene i området. Hvis kandidaten ikke får aksept fra alle klubbene i området, foreslås neste kandidat på den prioriterte listen.

Den endelige nomineringen meddeles DGE innen 1. november. DGE velger deretter de nye assisterende guvernører.

Vanligvis inviteres de nye assisterende guvernører til et seminar i november / desember sammen med de sittende assisterende guvernører, DG og DGE,

Kjøp av Rotaryeffekter

Det finnes det en rekke tilbud om oppmerksomheter i form av rotaryeffekter som distrikt eller klubber kan etablere som tradisjoner ved spesielle anledninger. Det vises her bl.a. til følgende leverandører av rotaryeffekter i vårt distrikt

AS Bislett Trading,

Postboks 145,

1753 Halden.

Telefon: 69 19 55 33 Faks: 69 19 50 19

Pillori Design A/S,

Trondheimsvegen 139-141,

2070 Råholt.

Telefon: 905 52 687 Faks: 63 95 28 09

Rotaryforkortelser

Her forklares bare de forkortelsene som er brukt i denne håndboken.

For øvrige forkortelser henvises til Norsk Rotary årbok og Rotary Internationals nettside.

AG	Assistant Governor (Assisterende guvernør)
CDS	Club and District Support (Klubb- og distriktsstøtte fra Zürich-kontoret)
COL	Council on Legislation (Lovrådet i RI)
DDF	District Designated Fund (Del av Rotarys fond som disponeres av distriktet)
DG	District Governor (Sittende distriktsguvernør)
DGE	District Governor Elect (Innkommende distriktsguvernør)
DGN	District Governor Nominee (Nominert distriktsguvernør, etterfølger DGE)
DGNN	District Governor Next Nominee (Etterfølger DGN)
DICO	District Internet Communication Officer (Distriktets IT-coordinator)
DLP	District Leadership Plan ((Distriktets lederskapsplan)
DRFCC	District Rotary Foundation Com. Chair (Leder av distr. komité for Rotary Foundation)
DSG	District Simplified Grant (Del av DDF som distriktet disponerer lokalt)
DT	District Trainer (Leder av distriktets komité for opplæring og kommunikasjon)
DTTS	District Team Training Seminar (Teambyggingsseminar for distriktets ledende personell i forkant av hvert rotaryår)
DYEO	District Youth Exchange Officer (Leder av distriktets komité for ungdomsutveksling)
EN	English (Forkortelse brukt i forbindelse med språk i RI-publikasjoner)
GSE	Group Study Exchange (Utvexlingsprogram for unge, yrkesaktive)
IPDG	Immediate Past District Governor (Sist avgåtte distriktsguvernør)
KPM	Klubbens planer og mål
MG	Matching Grant (Del av DDF som distriktet disponerer for å kombinere med bidrag fra Rotary Foundation og klubber i eget og andre distrikter for internasjonale prosjekter)
MOP	Manual of Procedure (En referansemanual for Rotarys lover og regler)
NOK	Norske kroner
NORFO	Norsk Rotary Forum (Samarbeidsorgan for de 7 norske rotarydistriktene)
PDG	Past District Governor (Tidligere distriktsguvernør)
PETS	Presidents Elect Training Seminar (Obligatorisk treningsseminar for innkommende klubbpresidentene)
PHF	Paul Harris Fellow (Æresbevisning)
RF	Rotary Foundation
RI	Rotary International
RK	Rotaryklubb
Rotaract	Klubb for unge voksne
RYLA	Rotary Youth Leadership Awards (Ledelsesseminar for ungdom)
SAR	Semi-Annual Report (Medlemsliste for klubbene som sendes ut fra RI hvert halvår)
SV	Svensk (Forkortelse brukt i forbindelse med språk i RI-publikasjoner)
TRF	The Rotary Foundation
TRS	Tall Ships' Races
UE	Ungt entreprenørskap
USD	Amerikanske dollar
VTT	Vocational Training Team
YE	Youth Exchange (Ungdomsutveksling i videregående skole)
YEO	Youth Exchange Officer (Klubbens leder for ungdomsutveksling)



END
POLIO
NOW