

DISTRIKT 2260 HÅNDBOK FOR KLUBBENE 2015-2016



Distriktsguvernør Jon Ola Brevig

www.d2260.rotary.no

Forord

Kjære klubbpresidenter og tillitsvalgte i Distrikt 2260

Denne håndboken skal være et praktisk hjelpemiddel som vi håper skal lette det daglige arbeidet i klubbene. Vi har samlet viktig stoff, som er greit å ha tilgjengelig. Den siste oppdaterte håndboken vil dere kunne åpne/ laste ned fra distriktets hjemmeside www.d2260.rotary.no. Vi vil også legge ut dokumentet «Manual of Procedures» eller MOPen som vi populært kaller den. Har du spørsmål om rutiner mm vil du alltid kunne gå til denne-originalen – å finne svar.

På nettsidene til Norsk Rotary Forum (NORFO) www.rotary.no finnes all informasjon som tidligere ble trykket i Norsk Rotary Årbok utenom det som gjelder medlemsregisteret.

Du kan også besøke de Rotary International sine sider på www.rotary.org.

Den viktigste informasjonskanalen er imidlertid nettstedet «My Rotary» (www.rotary.org/myrotary).

Under fanene «Manage →Rotary Club Central» vil det enkelte medlem etter å ha registrert seg, kunne gå inn på sin klubb å finne informasjon om klubbens planer og mål – i den grad dette er registrert, samt å se hvordan utviklingen har vært. Mål for bruken av Internett er at halvparten av medlemmene har registrert seg i Rotary Club Central.

Informasjonen i håndboken er også ment å lette samarbeidet mellom klubbene og distriktene, og klubbene imellom. Du finner kontaktinformasjon på alle medlemmene i distriktsorganisasjonen. Videre finner du mot slutten av dokumentet et årshjul med oversikt over oppgaver, frister og ansvarsfordeling. Sammen med veiledninger og retningslinjer for øvrig, tror vi dette er viktige hjelpemidler for å kunne løse de viktige oppgavene dere nå står overfor.

Skulle dere ha forslag til forbedringer, er vi åpne for det. Nettsidene oppdateres fortløpende for å ta opp eventuelle endringer.

Jon Ola Brevig

Distriktsguvernør 2015 -2016

Distrikt 2260



Innhold

Forord.....	2
Hva er Rotary?	5
Rotarys formål	5
Hvordan er Rotary organisert?	6
Rotary International President – årets motto:	7
Hva er nytt av året?.....	7
Rotarys strategiske planer.....	8
Det verdensomspennende Rotary	8
Strategisk plan for Distrikt 2260 for perioden 1. juli 2015 til 30. juni 2018	11
Visjon.....	11
Mål	11
Støtte og styrke klubbene	11
Øke humanitært arbeid innen «The Rotary Foundation» TRFs sine 6 fokusområder	12
Øke allmennhetens kunnskap og bevissthet om Rotary	12
Distriktets særskilte fokus i Rotaryåret 2015 – 2016	13
Distriktets organisering og ledende personell 2013-2014	14
Ledergruppen	14
Ledergruppen, Distriktsrådet og Guvernørrådet.....	17
Distriktets fagområder og aktiviteter	18
Distriktsprogrammer.....	21
VTT - Vocational Training Team.....	21
Georgiastipendiet.....	22
Ambassadørstipendiene (Ambassadorial Scholarships)	22
Rotary Centers for International Studies (Rotary Peace Fellowship)	22
Handicamp Norway	22
Rotary Youth Leadership Award - RYLA	22
Rotaract.....	23
Assisterende guvernørs (AG) rolle og ansvar	23
Klubbpresidentens ansvar og arbeidsoppgaver	24
Klubbsekretærens ansvar og arbeidsoppgaver	24
Klubbkassererens ansvar og arbeidsoppgaver	24
Kontingenter og bidrag	25
Bidrag til Rotary Foundation	26
Tidsfrister	27

Tidsfrister	29
Viktige kontakter for klubben.....	30

Vedlegg

- Vedtekter for Rotary Distrikt 2260
- Vedtekter for Rotary Distrikt 2260 Tiltaksfond
- Prosedyre for valg av Assisterende Guvernører
- Kjøp av Rotaryeffekter i distrikt 2260
- Rotaryforkortelser.
- Guvernørens klubbbesøksliste 2015- 2016
- The Presidential Citation
- Avtale om innbetaling på AutoGiro til TRF

Følgende vedlegg ligger på distriktets hjemmeside www.d2260.rotary.no , under fanen Håndbok for distrikt 2260 (frem til 1.7. ligger den under Innkommende Guvernørs side):

- Klubbens Planer og Mål (KPM)
- Klubbpresidenter 2015-2016
- Klubbsekretærer 2015-2016
- Klubbkasserere 2015-2016

Hva er Rotary?

Hva svarer vi som rotarianere når vi blir spurt om hva er Rotary? Det kan være krevende å gi uttrykk for dette med så mange aktiviteter som vår organisasjon rommer. Den slagordpregede presentasjonen som anbefales på engelsk er: «Join leaders – exchange ideas – Take action» Eller på norsk – SAMLE LEDERE, UTVEKSLE IDEER, GJØRE INNSATS. Dersom vi omformer dette litt fritt- hvorfor ikke si:

1. Møt ressurspersoner fra forskjellige yrker
2. Utveksl ideer og erfaringer
3. Ta del i små lokale prosjekter og store internasjonale

All vår aktivitet skal følge retningslinjene som ligger i

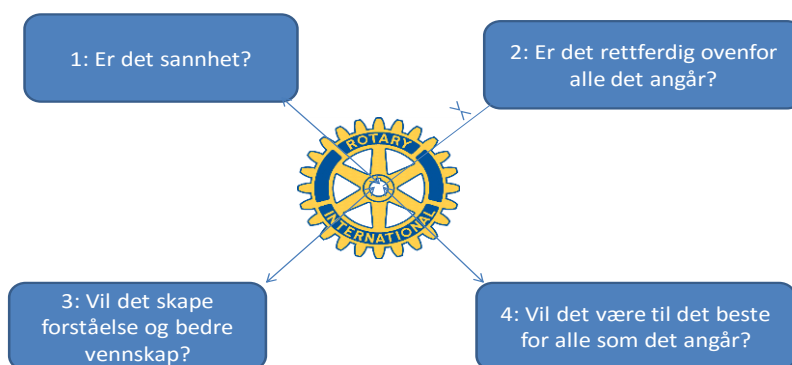
- Rotarys formål
- Fire spørsmålsprøven
- Yrkeskodeks for Rotarianere
- Rotarys motto

Rotarys formål

Rotarys formål er å fremme og styrke viljen til å gagne andre som grunnlag av all virksomhet, og spesielt viljen til:

- å utvikle vennskap som grunnlag for å gagne andre
- å stille høye etiske krav i vårt yrkesliv, vise respekt for alt nyttig arbeid og bruke hver enkelt rotarianers yrke som mulighet for å gagne samfunnet
- å gagne andre i privatliv, yrke og samfunnsliv
- å arbeide for internasjonal forståelse, samhold og fred gjennom et verdensomspennende fellesskap av personer fra forskjellige yrker forenet i idealet om å gagne andre

Fire spørsmålsprøven

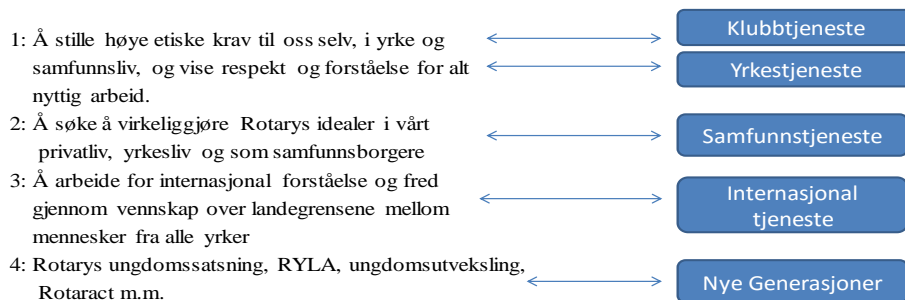


YRKESKODEKS FOR ROTARIANERE

Som rotarianer og yrkesutøver forventes det av meg at:

1. Jeg ser gjennom erfaringer fra mitt yrke en mulighet til å gagne andre
2. Jeg er tro mot de etiske retningslinjer for mitt yrke, mitt lands lover og de moralske normer i samfunnet
3. Jeg gjør alt for å holde mitt yrke i ære og fremme mitt yrkes høyeste etiske standard
4. Jeg er rettferdig mot min arbeidsgiver, mine arbeidskollegaer, forretningspartnere, konkurrenter, kunder, allmennheten og alle jeg har yrkesmessige forbindelser med
5. Jeg erkjenner at alt nyttig arbeid har sin verdi
6. Jeg bruker mine yrkeskunnskaper og min erfaring til å skape muligheter for unge mennesker, og lindre andres nød, og forbedre livskvaliteten for mine medmennesker
7. Jeg gir allmennheten korrekte og sannferdige opplysninger om mitt arbeid og min yrkesvirksomhet
8. Jeg verken ber om- eller gir fordeler til en rotarianer som jeg ikke ville ha gitt til andre i yrkesmessig sammenheng

Rotarys motto: Service above self



Hvordan er Rotary organisert?

Når vi kommuniserer med omverdenen er det tre begreper vi forholder oss til:

1. Rotary organisasjonen som ledes av verdenspresidenten – som har ca. 550 distriktsguvernører, ca. 34000 klubbpresidenter og ca. 1, 2 millioner medlemmer.
2. Rotary International som er den juridiske organisasjonen som administrerer og organiserer alt praktisk arbeid fra hovedkontoret i Evanstone, Illinois i USA sammen med distriktskontorer i flere deler av verden.
3. Rotary Foundation som står for Rotarys humanitære arbeid som er vår «bank» for finansiering av Rotaryprosjekter. 50 % av det klubbene betaler inn til The Rotary Foundation (TRF), får vi tilbake etter tre år og kan bruke disse midlene i egne prosjekter i distriktet og i klubbene.

Rotary International President – årets motto:

“Be a gift to the world” er den nye Verdenspresidenten for 2015 – 2016 Ravi K Ravindrans motto. Han mener at hver av oss besitter unike talenter – som når vi bruker dem riktig og gjennom Rotary – vil gjøre verden til et bedre sted å bo for oss alle.

Som Ravi selv uttrykker det – Dere har alle fått så mange gaver. Og du har nå fått denne store gaven - ett år for å ta alle dine talenter, alle gaver, alt som du er og kan bli - og være en gave til verden. Du har ett år til å bruke dine iboende egenskaper og realisere dem. Ett år for å lede klubber i ditt distrikt og bety en endring i andres liv. Tiden er så kort, men det er så mye som må gjøres.

Rotarys største utfordring er fortsatt utrydding av polio, - sier Ravi - En fremtid uten polio er en gave som vi har lovet verdens barn. Og det er en gave som vi som rotarianere vil gi.



Hva er nytt av året?

Ravi Ravindran har utarbeidet et dokument - «Presidential Citation» - et referansedokument med målbeskrivelser for klubbene hvor han skriver:

Kjære Klubbpresidenter:

Dette referansedokumentet er noe forskjellig fra tidligere år. I utviklingen av dette programmet har jeg lagt mye omtanke i valg av mål. Dersom de blir oppnådd, vil vi alle kunne se resultatene og gjøre Rotary synbart sterkere, gjøre oss mer effektive på det å levere tjenester, samt bli bedre allment kjent og respektert i offentligheten.

For å gjøre oss bedre i stand til å vite om vi har nådd våre mål, har Rotary International forbedret de verktøyene vi bruker for å samle inn og analysere data. Disse forbedringene vil tillate alle nivåer i Rotary – fra den enkelte klubb hele veien opp gjennom distriktet, sone, og internasjonalt nivå - å måle og vurdere egne og andres prestasjoner

Takket være disse verktøyene, har vi nå en papirløs prosess i stedet for den pålagte rapportering med utfylling av skjemaer fra klubbene og fra distriktsguvernørene. I stedet vil vi følge med i hva klubben har oppnådd gjennom de opplysninger som dere selv har lagt inn i databasen til Rotary International

For å oppnå Presidentenes mål i referansedokumentet må din klubb gjennomføre to pålagte aktiviteter, samt andre aktiviteter som er beskrevet i fem kategorier. Noen aktiviteter vil registreres gjennom den informasjonen du legger inn i Rotary Club Central, som nevnt i dette referansedokumentet. Andre aktiviteter bekreftes automatisk når du starter en bestemt handling.

Med mindre annet er spesifisert, må alle aktiviteter være fullført mellom 1 juli 2015 og 1. april 2016. Klubbens resultater vil bekreftes via de data som er lagt inn i databasen til Rotary International.

Som klubbpresident er det ditt ansvar å sjekke jevnlig fremdriften din og bekrefte at RIs data er riktige. Til å hjelpe deg med dette, vil du ha muligheten til enhver tid å spore klubbens fremdrift opp mot hvert av referansedokumentets mål ved å logge deg inn på kontoen du har opprettet på internettsiden «My Rotary». Denne funksjonaliteten vil være tilgjengelig fra 1. juli. Finner du eventuelle avvik i databasen til RI, så ta umiddelbar kontakt, slik at avvik kan rettes opp før fristen.

Distriktsguvernørene vil også ha mulighet til å spore fremdriften hos alle klubber innenfor sitt område i «My Rotary». Distriktsguvernøren i ditt område bes regelmessig å følge opp og støtte deg i å oppnå disse målene. Jeg vil også utfordre distriktsguvernørene til å kvalifisere for «Guvernørens program for dette referansedokumentet» for å følge opp hele distriktet fremdrift. Detaljer om kriteriene vil bli delt med dem separat.

På forhånd takk for innsatsen i år. Husk at det du nedlegger av hardt arbeid skal bidra til at Rotary gjør en betydelig forskjell i menneskers liv over hele verden.

Hilsen

K.R. “Ravi” Ravindran

President, Rotary International, 2015-16

De norske guvernørene har valgt å beholde den engelske versjonen av temaet.

Som alle vet går antall medlemmer i distriktet vårt (D2260) ned. Som tillitsvalgt har du et spesielt ansvar for å involvere deg. Klubbens medlemmer må gis mulighet til å være aktive i Rotarys tjeneste. Bruk temaet i klubbarbeidet og ledelsen av klubben;

«Be a gift to the world».



Rotarys strategiske planer

Det verdensomspennende Rotary

Rotarys strategiske plan begynner med våre verdier i virksomheten:

- Gjennom **felleskap** bygger vi livslange forbindelser som fremmer større global forståelse
- Med **integritet** framhever vi våre forpliktelser og opprettholder etiske standarder
- Vårt **mangfold** setter oss i stand til å knytte sammen ulike perspektiv og angripe problemer fra mange sider

Vi bruker vår yrkesmessige **ekspertise, tjeneste og lederskap** til å møte noen av verdens største utfordringer

Det fokuseres på færre mål, på klubbene og på å gå tilbake til Rotarys grunnidé, gjennom

- å støtte og styrke klubbene
- å fokusere på- og øke humanitært arbeid innen TRFs 6 fokusområder
- å øke allmennhetens kunnskap og bevissthet om Rotary

Som er det verdensomspennende Rotary sine tre hovedmål. Nedfor er illustrert og detaljert hva som forstås for hver enkelt av målene.

Illustrasjon av våre strategiske mål

VÅRE STRATEGISKE MÅL

		
<h3>Støtte og styrke klubbene</h3> <ul style="list-style-type: none">• Fremme fornyelse og fleksibilitet i klubbene• Oppmuntre klubbene til å delta i en rekke forskjellige aktiviteter• Fremme mangfold i medlemsstokken• Forbedre medlemsrekrutteringen og styrke arbeidet for å beholde medlemmene• Utvikle ledere• Starte nye klubber• Oppmuntre strategisk planlegging på klubb- og distriktsnivå	<h3>Fokusere på og øke humanitær tjeneste</h3> <ul style="list-style-type: none">• Utrydde polio• Øke bærekraftig service basert på programmer og aktiviteter som støtter ungdom og unge ledere innenfor Rotarys seks fokusområder• Øke samarbeid og forbindelse med andre organisasjoner• Igangsette relevante prosjekter både lokalt og internasjonalt	<h3>Forsterke profil, PR og omdømme</h3> <ul style="list-style-type: none">• Forene profil og merkevareforståelse• Fremme handlingsorienterte prosjekter• Fremme våre kjerneverdier• Vektlegge yrkestjeneste• Oppmuntre klubbene til å markedsføre sine nettverk og signaturprosjekt

På illustrasjonen nedenfor er vist sammenhengen mellom hvordan man tenker seg målene knyttet sammen rundt Rotarys kjerneverdier.

Illustrasjon av mål knyttet mot verdier.



Strategisk plan for Distrikt 2260 for perioden 1. juli 2015 til 30. juni 2018

Visjon

For å sikre tilhørighet til Rotary vil vi legge til grunn de kjerneverdier og de føringer som er beskrevet i den overordnede strategiske planen til det internasjonale Rotary.

Visjon:

Distrikt 2260 ønsker at Rotaryklubbene skal være et prioritert forum i lokalsamfunnet og representere et nettverk for sine medlemmer lokalt, nasjonalt og internasjonalt.

Rotaryklubbene skal være relevant i tiden og følge med på og ta inn over seg trender i samfunnsutviklingen. Det må ses fremover, og dette vil nødvendigvis medføre at veien vi går blir til mens vi går.

Mål

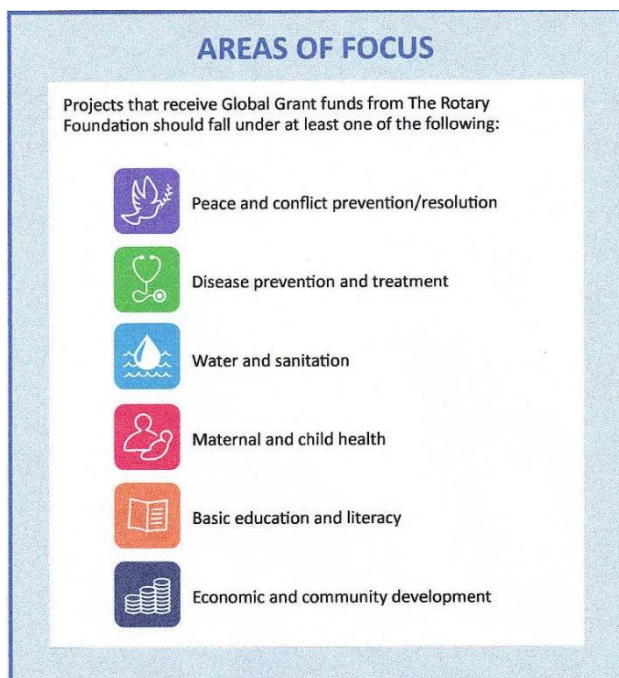
De strategiske målene som er satt av Rotary International ligger til grunn for distriktets aktiviteter

- Støtte og styrke klubbene
- Fokuserer på og øke humanitært arbeid innen TRFs 6 fokusområdene
- Øke allmennhetens kunnskap og bevissthet om Rotary

Støtte og styrke klubbene

1. Klubb og medlemsutvikling:
 - a. Stimulere til en medlemsvekst på 2 % hvert år frem til 2018 (Økning på 1 – 2 medlemmer per klubb).
 - b. Stimulere til at medlemmene representerer mangfoldet i yrkeslivet, kjønn og etnisk bakgrunn
 - c. Legge til rette for utvikling, aktivisering og skoloring av klubber og medlemmer
2. Inspirere ledere til å aktivisere medlemmene i klubbens komiteer og prosjekter
3. Oppmuntre til medlemspleie
4. Stimulere, bistå og legge til rette for at klubbene kan gjennomføre samfunnsaktiviteter lokalt og internasjonalt i tråd med intensjonene i Vision Plan
5. Bistå klubbene med å øke samfunnets kjennskap til Rotary
6. Oppmuntre klubbene til aktivt ungdomsarbeid innen Rotarys programmer – Ungdomsutveksling, RYLA
7. Jobbe for at vi sammen får styrket de 5 Rotaractklubbene i distriktet og at helst etablere ytterligere 1 Rotaractklubb

Øke humanitært arbeid innen «The Rotary Foundation» TRFs sine 6 fokusområder



- 1. Fred- og konflikt forebygging**
- 2. Sykdomsforebygging og behandling**
- 3. Vann- og sanitærforhold**
- 4. Mødre- og barnehelse**
- 5. Grunnleggende utdanning og leseferdighet**
- 6. Økonomisk utvikling og samfunnsutvikling**

1. Fremme intern og ekstern anerkjennelse for Rotary Internationals humanitære arbeid og øke Rotarys evne til å hjelpe andre.
2. Rette våre kommende prosjekter mest mulig mot et av de 6 fokusområdene:
3. Fortsette Rotarys viktige arbeid med å utrydde polio i verden og holde klubbene orientert om utviklingen gjennom vår egen resursperson på distriktsnivå
4. Jobbe aktivt for å øke forståelsen for viktigheten av ungdomsarbeidet som en del av del av Rotarys arbeide for fred og forsoning verden over

Øke allmennhetens kunnskap og bevissthet om Rotary

1. Jobbe aktivt for omdømmebygging av rotaryhjulet som vår merkevare i henhold til de nye retningslinjene fra Rotary
2. Jobbe aktivt for å publisere alle de gode samfunnsprosjekter som klubbene driver både lokalt, nasjonalt og internasjonalt
3. Inspirere klubbene til å følge distriktets mal til hjemmeside og holde dem oppdatert.
4. Jobbe aktivt for at klubbene samarbeider
5. Jobbe for at hver klubb i distriktet har sin egen aktive mediekontakt som samarbeider med distriktets DICO
6. Støtte opp om de multifunksjonsoppgaver som NORFO utfører på vegne av alle distriktene i Norge

Distriktets særskilte fokus i Rotaryåret 2015 – 2016

Med utgangspunkt i distriktets mål for de kommende tre år, samt føringer lagt av Verdenspresidenten Ravi K Ravindran vil vi vektlegge følgende områder:

Verdenspresident Ravi K. Ravindrans pålagte aktiviteter:

1. Registrere minst 15 mål i Rotary Club Central.
2. Betale halvårskontingenten med forfall i juli til RI i tide.

Andre aktiviteter:

1. Klubb og medlemsutvikling:

- a. Det vektlegges å utvikle klubben for fremtiden og fortsatt være en attraktiv møteplass i lokalsamfunnet.
- b. Resultatet skal være mindre frafall og økt rekruttering.

2. The Rotary Foundation;

- a. Oppfordre medlemmer til å gi til TRF ved å bidra med minst 20 \$ og gi en årlig gave på 100 \$ pr år og medlem. (Se vedlagte skjema for AutoGiro betaling som gir rett til skattefradrag.)

3. Bruk av Online verktøyet «My Rotary»:

- a. Minst 50 % av medlemmene er registrert i «My Rotary» (<https://www.rotary.org/myrotary/en>).
- b. Minst to medlemmer i klubben deltar i diskusjonsgrupper på nettstedet.

4. Humanitært arbeid:

- a. Klubben skal bidra i minst et prosjekt som støttes av District/Global Grant.
- b. Klubbmedlemmene skal være aktive i lokale prosjekter (Måltall 75 % av medlemmene).
- c. Forsterke eventuelle prosjekter gjennom et samarbeid mellom minst 5 klubber i distriktet og gjøre prosjektet mer synlig.

5. Ungdomsarbeid:

- a. Hver klubb bør sende minst en kandidat til RYLA.
- b. Legge forholdene til rette for langsiktig og kortsiktig ungdomsutveksling.
- c. I den grad forholden ligger til rette for det, støtte opp øm Rotaract klubber.

6. Omdømmebygging: (Rotarys visuelle retningslinjer ihh. Brand Center på www.rotary.org/brandcenter)

- a. Alle hjemmesider oppdateres
- b. Alt materiell i klubben som brosjyrer og nyhetsbrev oppdateres

Det er her tatt noen utvalgte mål hentet fra «The Presidential Citation». Det første målet i ungdomsarbeid er spesifikt for vårt distrikt. De fleste av aktivitetene ovenfor vil bli rapportert til «Rotary Club Central».

Det er nå opp til klubbene å drøfte i hvilken grad disse målene kan bygges inn i Klubbens Planer og Mål for 2015 – 2016.

Distriktets organisering og ledende personell 2015-2016

Ledergruppen

DG	Jon Ola Brevig Fredriksten RK	Postadresse	Brekkerødli 116, 1782 Halden
		Tlf. priv./mobil	J Ē Ā H Ā G J
		E-postadresse	jbrevig@online.no
DGE	Johan Østby Enebakk RK	Postadresse	Nosaveien 33, 1914 Ytre Enebakk
		Tlf. priv./mobil	905 02 303
		E-postadresse	j-ostby@online.no
DGN	Yvona Holbein Strømmen RK	Postadresse	Skjetteneveien 45 A, 2013 Skjetten
		Tlf. priv./mobil	959 75 788
		E-postadresse	yvona.holbein@gmail.com
IPDG	Jan Sverre Hanssen Råde RK	Postadresse	Rugdeveien 4, 1640 Råde
		Tlf. priv./mobil	69284755/90 98 79 79
		E-postadresse	j-sverre@online.no
DT Distrikt Trainer	Elsa Margareth Nysveen Årnes RK	Postadresse:	Hvamsmovegen 64, 2165 Hvam
		Tlf. priv./mobil:	909 51 339
		E-postadresse:	Elsanysv@online.no

Ledere av distriktskomitéene

Medlems- og klubb utvikling	Lena J Mjerskaug Enebakk RK	Postadresse:	Mjerskaug, Tomterveien 372, 1914 Ytre Enebakk
		Tlf. priv./mobil:	64 92 60 55 / 915 64 421
		E-postadresse:	lmjerskaug@mil.no
Distrikts-programmer	Jutta Bachmann Nesodden RK	Postadresse:	Nøkkefaret 12, 1450 Nesoddtangen
		Tlf. priv./mobil:	66 91 28 09/908 32 053
		E-postadresse:	info@jutta-bachmann.com
Rotary Foundation	Egil Rasmussen Årnes RK	Postadresse	Høielia 11, 2150 Årnes
		Tlf. priv./mobil	41 56 15 40
		E-postadresse	egil@insikta.no
Samfunns-prosjekter	Ole A. Seipajervi Nesodden RK	Postadresse	Alvernli 87, 1453 Bjørnemyr
		Tlf. priv./mobil	66 96 04 60/950 32 711
		E-postadresse	mail@ole.as

Assisterende guvernører (AG)

Område A	Even Jahren Rakkestad RK	Postadresse	Grimstad, 1890 Rakkestad
		Tlf. priv./mobil	916 01 160
		E-postadresse	even@biocontrol.no
Område B	Bjørn Jørstad Onsøy Rotary klubb	Postadresse:	Timianfaret 6, 1621 Gressvik
		Tlf. priv./mobil:	48 02 64 44
		E-postadresse:	Bjojors@online.no
Område C	Per Oscar Saugestad Moss RK	Postadresse	Furuv. 3, 1524 Moss
		Tlf. priv./mobil	90 85 90 16
		E-postadresse	Psaugest@online.no
Område D	Håkon Krogh Trøgstad RK	Postadresse	Kroksundvegen 861, 1860 Trøgstad
		Tlf. priv./mobil	91 86 00 20
		E-postadresse	haakon@krogh-nes.no
Område E	Arne Pedersen Ås RK	Postadresse	Gamle Kongevei 38, 1430 Ås
		Tlf. priv./mobil	64 94 67 00 / 970 15 135
		E-postadresse	Dc9classic@gmail.com
Område F	Rein Grefslie, Kolbotn RK	Postadresse	Granåsbakken 8, 1410 Kolbotn
		Tlf. priv./mobil	909 34 677
		E-postadresse	rein.grefslie@online.no
Område G	Jarle Edgar Gausen Lørenskog RK	Postadresse	Bergerveien 16, 1986 Finstadjordet
		Tlf. priv./mobil	90558241
		E-postadresse	jarle.gausen@gmail.com
Område H	Gjermund Pekeberg Eidsvoll RK	Postadresse	Rådhusgt. 1, 2080 Eidsvoll
		Tlf. priv./mobil	90 87 18 38
		E-postadresse	Gjermund@pekeberg.no

Distriktsadministrasjonen

Distriktssekretær	Morten Chr Stegard Fredriksten RK	Postadresse:	Kornsjøveien 1008, 1796 Kornsjø
		Tlf privat/mobil:	901 57 144
		E-postadresse:	mcs@stegard.com
Distriktskasserer	Ole Fred. Hagen Fredriksten RK	Postadresse:	Gimlev. 18, 1777 Halden
		Tlf privat/mobil:	90771013
		E-postadresse:	ole@norsport.no
DICO -Webredaktør	Chebel Kassab Fredriksten RK	Postadresse:	Stenrødveien 85, 1784 Halden
		Tlf privat/mobil:	98417918
		E-postadresse:	Mail@chebelkassab.com
Arrangementer/ Distriktskonferansen	Knut Willy Sørensen Fredriksten RK	Postadresse:	HåndTSket 13, 1782 Halden
		Tlf privat/mobil:	90828554
		E-postadresse:	Knut.willy.sorensen@nettbus.no

Distriktskonferansen Leder	Vidar Backstrøm Fredriksten RK	Postadresse:	Kringsjå Terrasse 3C. 1777 Halden
		Tlf privat/mobil:	90940503
		E-postadresse:	vidar.back@gmail.com
Media- og PR-koordinator	Bent-Ole Groos Fredrikstad RK	Postadresse:	Ryenveien 5, 1605 Fredrikstad
		Tlf privat/mobil:	906 61 064
		E-postadresse:	bog@asd.dep.no

Underkomitéer/ressurspersoner

Fellowships	Jan Wold Drøbak RK	Postadresse	Fyrveien 9, 1440 Drøbak
		Tlf. priv./mobil:	63 93 23 14/951 15 142
		E-postadresse:	jwold@online.no
Polio Plus	Siri Aas-Hanssen Jeløy RK	Postadresse:	Strandpromenaden 25 B, 1516 Moss
		Tlf. priv./mobil:	69 27 15 50/900 48 342
		E-postadresse:	sah@fpso.no
Helse og sult	Ragnhild Gjerstad Hovde Årnes RK	Postadresse:	Brinken 80, 2050 Jessheim
		Tlf. priv./mobil:	95 89 18 24
		E-postadresse:	Ragnhild.hovde@online.no
Prosjekter	Cecilie Schønfeldd Jeløy RK	Postadresse:	Stubben 2B, 1512 Moss
		Tlf. priv./mobil:	69 27 32 84/456 00 126
		E-postadresse:	c.sch@online.no
Lese- og skrive-opplæring	Gro Holt Kløfta RK	Postadresse	Selje, 2040 Kløfta
		Tlf. priv./mobil	63 98 61 79/ 92 81 79 59
		E-postadresse	Gih@nord-odal.kommune.no
Ungdoms-utveksling DYEO	Jutta Bachmann Nesoddean RK	Postadresse:	Nøkkefaret 12, 1450 Nesoddtangen
		Tlf. priv./mobil:	66 91 28 09/908 32 053
		E-postadresse:	info@jutta-bachmann.com
RYLA	John L. Jones Fredrikstad RK	Postadresse	Bydalen Alle 10, 1604 Fredrikstad
		Tlf. priv./mobil	92 01 23 45
		E-postadresse	John@jones.no
LOVRÅD	Ole-Ludvik Kleven, Ås RK	Postadresse	Landåskollen 18, 1430 Ås
		Tlf. priv./mobil	90844128
		E-postadresse	olkaas@online.no
LOVRÅD (Vara)	Åge Henry Bjor Tune RK	Postadresse	Bjorveien 120, 1712 Grålum
		Tlf. priv./mobil	69 14 59 79 / 907 56 763
		E-postadresse	aagehe-b@online.no

Assosierte medlemmer

Inner Wheel Distrikt 31	Monica Skarssem Fjeld Distrikt 31	Postadresse	Bergstien 8, 1512 Moss
		Tlf. priv./mobil	901 08 561
		E-postadresse	monicafjeld@hotmail.com
Rotaract Distrikt-president D2260	Gunn Therese Dahl	Postadresse	
		Tlf. priv./mobil	90 92 39 08
		E-postadresse	gunn.t.dahl@gmail.com

Ledergruppen, Distriktsrådet og Guvernørrådet

Distriktguvernøren

Distriktguvernøren er distriktets leder. Distriktguvernøren er Rotary Internationals representant (officer) i distriktet og skal utføre sitt oppdrag under kontroll av RIs styre.

Distriktets ledergruppegruppe

Distriktets ledergruppe består av Distriktguvernøren (DG), siste års distriktguvernør (IPDG), neste års distriktguvernør (DGE) samt de påfølgende distriktguvernører (DGN og DGNN) så snart vedkommende er nominert. Gruppen ledes av Distriktguvernøren. Ledergruppen har faste møter 5 ganger i året og i tillegg ved behov. Distriktets opplæringsleder (DT) møter også på møtene i tillegg til de faste medlemmene.

Distriktsrådet

Distriktsrådet er distriktets øverste konsultative organ. Rådet består av styringsgruppen pluss lederne for de 5 faste distriktskomitèene. Distriktpresidenten for International Inner Wheel, Distrikt 31 og distriktpresidenten for Rotaract, Distrikt 2260 er assosierte medlemmer av distriktsrådet.

Distriktsrådet innkaller andre i distriktet til sine møter etter behov.

Distriktsrådet har faste møter 4 ganger i året. Distriktsrådet kan i tillegg innkalles av guvernøren ved behov. Rådet ledes av Distriktguvernøren.

Guvernørrådet

Guvernørrådet består av alle de tidligere distriktguvernørene i Distrikt 2260. Rådet møter med styringsgruppen en gang i året. Rådet er distriktets øverste rådgivende organ. Den samlede erfaring som rådets medlemmer innehar, er en viktig ressurs for den til enhver tid sittende styringsgruppe. Møtene i Guvernørrådet ledes av Distriktguvernøren.

Distriktets områdeinndeling

Klubbene i distrikt 2260 er delt inn i 8 områder. Områdeinndelingen følger geografiske kriterier.

Arbeidet i klubbene i hvert område koordineres av en Assisterende guvernør (AG) i den grad dette er nødvendig eller ønskelig. AGenes oppgave er blant annet å lede gruppearbeider for innkommende presidenter i deres planleggingsfase. AGene skal støtte klubbene gjennom Rotaryåret og stimulere til god kommunikasjon og samarbeid i området.

Klubbene i Østfold fylke

Område A	Område B	Område C	Område D
Fredriksten	Borge	Jeløy	Askim
Halden	Fredrikstad	Moss	Hobøl-Spydeberg
Rakkestad	Fredrikstad-Glemmen	Rygge	Mysen
Sarpsborg	Gamlebyen/Fredrikstad	Råde	Trøgstad
Skjeberg	Hvaler	Våler i Østfold	Ørje-Töcksfors
Tune	Kråkerøy		
	Onsøy		
	Rolvsvøy		

Klubbene i Akershus fylke:

Område E	Område F	Område G	Område H
Drøbak	Enebakk	Lillestrøm	Aurskog-Høland
Nesodden	Gjersjøen	Lørenskog	Eidsvoll
Vestby	Kolbotn	Lørenskog Vest	Eidsvoll Syd
Ås	Ski og Langhus	Nittedal	Gardermoen
	Oppegård	Sagdalen	Jessheim
		Skedsmo Nord	Kløfta
		Skedsmokorset	Nannestad
		Strømmen	Sørumsand
			Årnes

Distriktets fagområder og aktiviteter

Klubb- og medlemsutvikling

Det viktigste arbeidet i Rotary foregår i klubbene. Derfor er det viktig at arbeidet og livet i klubben føles meningsfullt for alle medlemmene. Det er nødvendig at klubbene fungerer godt slik at man kan beholde sine medlemmer og ha et godt grunnlag for å rekruttere nye. Rotary er avhengig av stadig tilvekst av nye medlemmer for å veie opp for frafall av eldre og andre medlemmer som slutter. Medlemsvekst er derfor et hovedmål for RI og distriktet og bør være det for alle klubbene. PDG Lena Mjerskaug er leder for klubb- og medlemsutvikling. Der som det skal opprettes nye klubber er også PDG Lena Mjerskaug kontaktpersonen i distriktet. Rotaryskolen har utarbeidet et eget kurs for medlemsutvikling. Se distriktets hjemmeside: <http://d2260.rotary.no/?pageid=113>

Klubb- og medlemsutvikling er imidlertid mer enn bare rekruttering. PDG Lena Mjerskaug vil gjerne støtte klubbene i dette arbeidet.

I 2009 gjennomførte Distrikt 2260 en spørreundersøkelse "Om trivsel i Rotary". Fremfor kun å utarbeide og presentere en rapport i seg selv, har det i tilknytning til rapporten blitt utarbeidet et sett av operasjonelle arbeidsverktøy. Disse arbeidsverktøyene kan den enkelte klubb benytte, for derved å bidra til en ny dynamikk i klubb- arbeidet. Likeledes har det blitt utarbeidet maler for hvordan rapporten konkret kan benyttes i klubb- og medlemsutviklingsarbeidet i den enkelte klubb.

Rapporten med tilhørende arbeidsverktøy ligger på Rotaryskolens sider, og kan være et godt hjelpemiddel for den enkelte klubb. I starten av Rotaryåret arrangerer Distrikt 2260 et seminar om klubb- og medlemsutvikling. Alle klubbene bør være representert på seminaret, gjerne med flere enn en deltaker.

Medlemsmassen i klubbene bør utgjøre en god representasjon av yrkesmangfoldet i klubbens område, både kvinner og menn, eldre og yngre, personer med forskjellig etnisk bakgrunn, livssyn og interesser. Nye medlemmer bør være de som tilfører klubben kompetanse og medvirker til aktivitet i klubben.

Rotary gir også mange muligheter; for egenutvikling mht. yrke, til å bygge vennskap over landegrensene i Fellowships for medlemmer med ulike yrker, interesser og hobbyer. Jan Wold, Drøbak RK, hjelper gjerne klubber med å finne Fellowships og etablere kontakter.

Opplæring og kommunikasjon

Gjennom deltakelse i tre samlinger for innkommende presidenter i halvåret før Rotaryåret begynner; PrePETS, PETS og distriktsamling (DTS) i mars får innkommende presidenter en innføring i hva Rotary Internationals forventninger og krav til den som skal lede en klubb gjennom et Rotaryår.

På distriktsamlingen (DS) deltar også innkommende sekretærer og kasserere, i tillegg til at nye Rotarymedlemmer er særskilt invitert.

Mye av innholdet i opplæringen på DTS ligger tilgjengelig på Rotaryskolen som er distriktets hovedbase for opplæring.

Se distriktets nettside: <http://d2260.rotary.no/?pageid=113>

Guvernørens månedsbrev er en viktig del av kommunikasjonen i distriktet. Alle klubbene oppfordres til å oversende stoff som kan interessere flere klubber, til DICO Chebel Kassab, Fredriksten RK eller til distriktssekretær /webredaktør Morten Stegard, Fredriksten RK, som også vil bidra til å få stoffet inn på distriktets nettside.

Kontakt gjerne også DT/PDG Elsa Nysveen, Årnes RK, som er distriktets ansvarlige for opplæring når det gjelder behov for opplæring eller informasjon.

Samfunnsprosjekter

Distriktets samfunnsprosjekter består av de prosjekter som klubbene har iverksatt både lokalt, nasjonalt og internasjonalt. En klubb, eller flere klubber i samarbeid initierer og gjennomfører prosjekter. Prosjektene skal engasjere klubbens medlemmer og er en meget viktig del av klubbens virksomhet. Alle rotaryklubber bør ha minst ett lokalt og ett internasjonalt prosjekt gående til enhver tid.

Distriktet har utarbeidet og ajourfører en oversikt over pågående prosjekter og vil også kunne hjelpe klubbene i å identifisere prosjektmuligheter. De fleste av de prosjekter som er i gang er presentert på distriktets nettside: <http://d2260.rotary.no/?pageid=113>

Kontakt gjerne Ole A. Seipajærvi, Nesodden RK, distriktets ansvarlige koordinator for samfunns- prosjekter. Han vil kunne hjelpe klubben med å identifisere og iverksette prosjekter lokalt og internasjonalt. Assisterende guvernør i klubbens område vil kunne hjelpe til med å etablere et lokalt prosjektsamarbeid.

Distriktets RF-komite består av DRFCC Egil Rasmussen, Årnes RK, DGE Jan Sverre Hanssen, Råde RK og DG Elsa Nysveen, Årnes RK. Det er et tett samarbeid mellom Distrikt 2260s RF-komite og Komite for samfunnsprosjekter.

Finansiering av klubbens prosjekter kan skje med bidrag fra The Rotary Foundation (TRF). Distriktets TRF-komite består av DRFCC Egil Rasmussen, Årnes RK, DG Jon Ola Brevig, Fredriksten RK og DGE Johan

Østby, Enebakk RK + kasserer (controller). Det er et tett samarbeid mellom Distrikt 2260s TRF-komit  og Komit  for samfunnsprosjekter.

The Rotary Foundation (TRF)

The Rotary Foundation er en stiftelse etablert av Rotary, med form l   st tte Rotarianernes bestrebelser etter   fremme internasjonal forst else, goodwill og fred i verden gjennom bedring av helse, st tte til utdannelse og bekjempelse av fattigdom.



Stiftelsen er en nonprofit organisasjon som utelukkende f r frivillige bidrag fra venner av Foundation som deler stiftelsens motto:



Det foreligger en egen h ndbok p  norsk som kan lastes ned fra NORFOS hjemmeside. Denne g r grundigere inn i b de bidrag- og tilskuddsordningene gjennom Grants. Det finnes ogs  s knadsskjemaer p  distriktets hjemmeside.

Bidrag til RF kan gis til fire forskjellige fond

- Annual Fund
- Polio Plus Fund
- Peace Fund
- Endowment Fund (tidl. Permanent Fund). Her brukes bare fondets avkastning.

Rotary Foundation Grants

Det er tre typer Grants i den nye modellen; District Grants, Global Grants og Packaged Grants.

District Grants

st tter mindre, kortsiktige prosjekter og aktiviteter b de lokalt, nasjonalt og internasjonalt. Det kan s kes blant annet for   st tte

- Humanit re prosjekter
- Stipender
- VTT (Yrkesrettet oppl ring)

Distriktet m  kvalifiseres f r de kan administrere District Grants. S knad om District Grants skal sendes til distriktet. Distriktet kan bruke opptil 50 % av sitt District Designated Fund (DDF) til oms kte District Grants.

Global Grants

Et Global Grant st tter kun b rekraftige prosjekter innenfor TRFs 6 fokusomr dene

Et Global grant m  v re et internasjonalt partnerskap mellom klubber eller distrikt utenfor dette landet. Det m 

- V re b rekraftig og inkludere langsiktige planer
- Ha m lbare m l som skal dokumenteres gjennom framdriftsrapporter
- V re innenfor de 6 fokusomr dene

- Dekke reelle behov i lokalsamfunnet
- Inkludere deltakelse fra både rotarianere og folk i lokalsamfunnet
- Ha et minimum budsjett på \$ 30 000
- Oppfylle fastsatte krav for tilskudd

Global Grants kan søkes for å finansiere

- Humanitære prosjekter innenfor fokusområdene
- Stipender for akademiske studier på høyt nivå som kan knyttes til et eller flere av fokusområdene
- Yrkesrettet opplæring (VTT)

RF godtar elektroniske søknader hele året fra klubber som er kvalifiserte.

Packaged Grants

Er forhåndsutformet av Rotary og organisasjonens strategiske partnere.

Søknader

Klubber som vil søke Distrikt Grants sender søknad på fastlagt søknadskjema til DRFCC Egil Rasmussen, Årnes RK.

Alle klubber som vil søke Global Grants gjennomfører dette elektronisk ved å logge seg på <https://www.rotary.org/myrotary/en>, ta gjerne kontakt med DRFCC Egil Rasmussen og under prosjektets forberedelse bør leder for samfunnskomiteen, Ole A. Seipajervi kontaktes.

Distriktsprogrammer - New Generations (Rotarys femte aveny)

Distriktsprogrammene er ungdomsprogrammene som ledes av distriktet ved Jutta Backmann, Nesodden RK

Ungdomsutveksling (Youth Exchange)

Rotary har et internasjonalt ungdomsutvekslingsprogram, som årlig involverer mange rotarianere og tusenvis av unge over hele verden. Utvekslingen består av både short term, long term og camps. Ettårig utveksling er et klubbprogram (long term). Distriktet og multidistriktet (alle distrikter i Norge) er sentrale støttespillere. Klubber som ønsker å jobbe med YE, kan ta kontakt med distriktsansvarlig, DYEO Jutta Backmann, Nesodden RK.



Hvert år reiser unge mellom 16 og 28 år til et annet land og en annen kultur. De bor privat hos en rotaryfamilie og fortsetter skolegangen i det "fremmede" land. På samme måte er norske rotaryfamilier vertskap for en utenlandsk student. Her knyttes det familielignende bånd, som kan vare i mange år inn i fremtiden.

VTT - Vocational Training Team

Yngre yrkesutøvere får muligheten til å utvide sin horisont og knytte internasjonale kontakter ved en 4 ukers utvekslingstur til f.eks. Canada, Brasil, Australia eller andre steder i verden. Tilsvarende er Rotaryklubbene i Norge vertskap for unge yrkesaktive mennesker, som besøker norske bedrifter og lærer om Norge og norsk kultur. Disse utvekslingene gir mulighet å knytte kontakter, bygge nettverk og utvikle vennskap over grensene.

Forståelse og respekt for andre kulturer er et viktig element i rotaryarbeidet. Gruppestudie- VTT er et program som har som formål å gi internasjonal forståelse gjennom personlig kontakt mellom yngre yrkesaktive deltagere. Det kan søkes om midler til VTT i Rotary Foundation. Klubber som ønsker å ta imot et VTT (-team) eller nominere kandidater, kan sette det inn i sin KPM og senere ta kontakt med DRFCC Egil Rasmussen, Årnes RK, som er koordinator for VTT.

Georgiastipendet

Rotarianerne i Staten Georgia, USA har etablert et program som hvert år innvilger ettårige stipend til studenter mellom 18 og 24 år, for å studere ved college og universitet i staten Georgia USA. Programmet er et ledd i Rotarys arbeid for internasjonal forståelse, samhold og fred. Ca. 90 studenter fra store deler av verden får hvert år denne verdifulle mulighet i et internasjonalt studentmiljø. Les mer om dette på NORFO sine sider: www.rotary.no.

Ambassadørstipendiene (Ambassadorial Scholarships)

Dette er et av verdens største og internasjonalt mest omfattende stipendprogram. Hensikten med slike stipend er å fremme internasjonal forståelse og vennskap mellom mennesker fra ulike land ved å gi ungdom mulighet til å studere ved en utdanningsinstitusjon i et annet land.

Rotary Centers for International Studies (Rotary Peace Fellowship)

Rotary har inngått en avtale med sju anerkjente universiteter rundt i verden. Hvert av disse universitetene vil ta inn ti studenter som Rotary velger ut i samarbeid med universitetsledelsen. Studentene skal studere konfliktløsning, fredsforskning og internasjonale relasjoner.

Handicamp Norway

Handicamp er en internasjonal sommerleir for fysisk funksjonshemmede og funksjonsfriske ungdommer i alderen 18-28 år. Leiren varer i to uker. Hovedhensikten er å integrere de to ungdomsgruppene i fritidspregede aktiviteter. Dette er et samarbeid mellom Rotary og Inner Wheel. Distriktet støtter opp om Handicamp på Haraldvangen.

Rotary Youth Leadership Award - RYLA

RYLA er Rotarys ledelsesseminar for ungdom og har vært et offisielt Rotaryprogram siden 1971. Målsetningen med seminaret er å gi fremtidens ledere impulser og ideer til godt lederskap innen næringsliv, organisasjonsliv og forvaltning. Samtidig gjøres deltakerne kjent med Rotary, dets verdier, etiske standard og virksomhet.

Målgruppen er primært ungdom av begge kjønn i alderen 18-25 som er interessert i og har vist initiativ, evner og vilje til sosialt medansvar og ledelse, det være seg innen idrett, speidervirksomhet, musikkorps, elevråd, studentorganisasjoner eller nærings-/arbeidsliv for øvrig.



RYLA 2015: På bilde overrekker Distriktsguvernør Jan Sverre Hanssen diplom for gjennomført lederopplæring i regi av Rotary til Annelen Glosli Henriksen - Parkleder i Klatring på Grensen AS (www.klatringpagrensen.no) Møteleder for RYLA 2015 Dagrann Fledsberg står klar med flere diplomer

Rotaract

Rotaract er en verdensomspennende organisasjon av unge mennesker med ulik studiebakgrunn og yrkeserfaring. Organisasjonen jobber for personlig utvikling og bred samfunnsinnsikt, og er i tillegg et stort sosialt nettverk basert på vennskap på tvers av by- og landegrensene.

I tillegg til de ovennevnte programmer, er distriktsansvaret for konsolidering av de etablerte og etablering av nye Rotaractklubber tillagt Ungdomstjenesten.

Distriktet har de siste årene prioritert opprettelse av nye Rotaractklubber innenfor distriktets område. Det er nå 5 Rotaractklubber i distriktet. Det kan bety mye for rekrutteringen til Rotary at vi støtter og samarbeider med medlemmene i Rotaractklubbene. Klubbene i distriktet bør invitere Rotaractere til deltakelse i klubbene. De yngre medlemmene av Rotaryfamilien kan bidra med nye tanker og ideer i klubbene våre. Siden det kan oppleves vanskelig for enkelte av de nystartede klubbene å opprettholde driften på et godt nivå, må klubber bistå Rotaractklubbene i sine områder.



Assisterende guvernørs (AG) rolle og ansvar

- Være Guvernørens bindeledd mellom distriktet og klubbene i sitt område
- I planleggingsfasen forut for Rotaryåret, hjelpe innkommende presidenter til å sette konkrete og realistiske mål for klubben
- Besøke hver klubb regelmessig samt tilby veiledning og hjelp ved behov
- Assistere klubbledelsen med planlegging ifb med guvernørens offisielle klubbesøk

AG bør - gjennom å være «coach / mentor» for klubbenes presidenter, sekretærer, kasserere og andre nøkkelpersoner - formidle RIs og Distrikt 2260s føringer, planer og mål, og oppmuntre presidentene og styrene til å forberede og gjennomføre et godt Rotaryår.

Konkrete arbeidsoppgaver i forberedelsesperioden (januar – juni):

- Lede områdevis drøftinger og oppgaver under PrePETS, PETS og DTS
- Gjennomgå bruk av planleggingsverktøyet «Klubbens planer og mål» (KPM), og gjennom dette oppfordre til drøfting av oppgaver, fastsette mål og fremme målforståelse
- Bistå og støtte innkommende presidenter og styremedlemmer med å utvikle planer og utarbeide gode samarbeidsrutiner for kommende Rotaryår
- Oppfordre til samarbeid mellom klubbene i området

Konkrete arbeidsoppgaver i Rotaryåret (juli – juni):

- Besøke klubbene, ved f.eks. å delta på klubbmøter, minimum 1 gang pr halvår
- Forberede- og delta på guvernørens klubbesøk
- Innkalle til og lede møter innen sitt område, der presidentene fremlegger aktivitets- og status for mål
- Bistå klubbene i samarbeidsprosjekter i området
- Bistå presidentene mht å få svar eller forslag til løsninger på evt. problemer eller spørsmål
- Sende AGs klubbrapport til guvernøren innen 15. mai
- Bistå i klubbens nominasjons- og valgprosess av ny AG ved utløp av tjenestetiden
- Oppfordre og bistå i klubbens nominasjonsprosess av ny distriktguvernør hvert år
- Oppfordre presidentene til å registrere klubbens årsrapport i «Rotary Club Central» slik at den er tilgjengelig for guvernøren innen 1. august

Klubbpresidentens ansvar og arbeidsoppgaver

Klubbpresidentens ansvar er å drive klubben innenfor de lover og regler som gjelder for Rotary International. Disse finnes i «Manual of Procedure» (MOP) som skal finnes i en hver klubb. Den finnes også på RIs nettside www.rotary.org.

Klubbpresidenten skal lede klubbmøtene, gi føringer for komiteer og prosjekter, være pådriver og påse at vedkommende selv, sekretær og kasserer sender inn de nødvendige rapporter og innbetalinger til rett tid. Klubbpresidenten kan støtte seg til distriktets administrasjon inkludert assisterende guvernør for eget område og til det informasjonsmaterielle som er lagt ut på distriktets hjemmeside www.d2260.rotary.no/?pageid=113

I henhold til Rotarys Manual of Procedure (MOP) side 4 og 5 har klubbpresidenten følgende ansvar/oppgaver

1. *Lede klubbens møter*
2. *Forsikre seg om at hvert klubbmøte er godt planlagt og ha ansvar for å åpne og avslutte møtet*
3. *Lede et vanlig styremøte minst en gang i måneden*
4. *Utnevne klubbkomiteledere og klubbkomitemedlemmer som er kvalifisert til jobben de settes til*
5. *Forsikre seg om at hver klubbkomité har definerte oppgaver og at komiteene fungerer godt*
6. *Delta på distriktskonferansen*
7. *Samarbeide med distriktets guvernør når det gjelder de forskjellige klubb- og distriktsaker og forsikre seg om at all korrespondanse blir behandlet korrekt*
8. *Ha kontroll på utarbeidelsen av klubbens budsjett, forbruk og revisjon*
9. *Forsikre seg om at klubben har et godt opplæringsprogram og sørge for at klubben har en opplæringsleder dersom dette er nødvendig.*
10. *Sørge for at Guvernørens månedsbrev og annen viktig informasjon som sendes fra Guvernøren blir videreført til alle klubbens medlemmer*
11. *I juni skal presidenten levere en rapport om klubbens finansielle situasjon og gi en status på om klubben har nådd sine mål for året*
12. *Samarbeide med innkommende president for å sikre en myk overgang, inkludert overlevering av alle nødvendige informasjon og dokumenter inklusive en oversikt over den finansielle situasjonen til klubben.*
13. *Arrangere et fellesmøte med det gamle og det påtroppende styre, for å sikre god informasjonsoverføring og for å sikre en myk overgang til neste styre.*
14. **Nytt av året:** Registrere minst 15 aktiviteter i Rotary Club Central.

Klubbsekretærens ansvar og arbeidsoppgaver

Klubbsekretæren skal føre medlemsoversikt, frammøteprotokoll og hjelpe presidenten med å få klubben til å fungere effektivt. Sekretæren har ansvar for å registrere fremmøteprosent samt ivareta løpende oppdatering av alle medlemsdata i RIs og NORFOs medlemsdatabase.

Videre er sekretæren ansvarlig for at alle rapporter blir innsendt til avtalt tid både til Distrikt 2260 og til Rotary International.

Det er meget viktig at disse rutiner blir fulgt.

Annen informasjon finnes i RIs ”Klubbsekretærens handbok” og ”Arbeids- og milepælsplan for sekretærer” (utlagt på Rotaryskolen). Morten Chr. Stegard, Fredriksten RK, er distriktets sekretær og hjelper gjerne sekretærer som trenger råd eller veiledning.

Klubbkassererens ansvar og arbeidsoppgaver

Klubbkassererens oppgaver er å utarbeide budsjett, føre regnskap for klubben, innkreve kontingent og andre fordringer samt foreta utbetalinger. Utbetalinger skal godkjennes av et annet styremedlem, gjerne presidenten, i tillegg til kassereren.

Det er særlig viktig at innbetalinger til RI, RF og Distrikt 2260 gjennomføres etter de regler som gjelder og innenfor de fastsatte tidsfrister.

Bidrag til RF kan betales i flere omganger, men for å sikre at bidragene blir registrert innenfor ditt år, bør innbetalingene være registrert innen 1. mars 2016.

Annen informasjon finnes i RIs "Klubbkattmästarens handbok", samt "Arbeids- og milepelsplan for kasserere" (utlagt på Rotaryskolen).

Distriktets kasserer Ole Fred. Hagen, Fredriksten RK har vært klubbkasserer og han bistår gjerne klubbkassererne.

Kontingenter og bidrag

Kontingent til distriktet

Kontingent til distriktet	kr 344,- pr medlem pr år
Kontingent til Rotary Norden	kr 83,- pr medlem pr år
Kontingent til NORFO	kr 150,- pr medlem pr år
Bidrag til Handicamp	<u>kr 50,- pr medlem pr år</u>
Sum å betale til distriktet	<u>kr 627,- pr medlem pr år</u>

Kontingenten til NORFO dekker, foruten drift av NORFO, også utgifter til Norsk Rotary Årbok og matrikkel på nett, ungdomsutvekslingen nasjonalt, Georgia takkestipend, samt andre oppgaver det ikke er hensiktsmessig eller effektivt at de enkelte distriktene utfører selv.

Beløpet deles i to terminer på henholdsvis kr 338,50 og kr 288,50, da bidraget til Handicamp forfaller i sin helhet som del av første termin.

Halvårskontingenten til distriktet blir følgende:

For halvåret juli-desember 2015 med forfall 31.07.2015: kr 338,50 x antall medlemmer*.
 For halvåret januar-juni 2016 med forfall 31.01.2016: kr 288,50 x antall medlemmer*.

* det antall medlemmer som er registrert på NORFOs medlemsnett pr 01.06.2015 og 01.12.2015

Klubbene får tilsendt faktura fra distriktets kasserer.

Kontingenten innbetales til distriktets konto 6205.06.31163. Spørsmål kan rettes til distriktets kasserer Ole Fred. Hagen på e-post: ole@norsport.no eller på telefon 907 71 013.

Kontingent til Rotary International:

Kontingent til Rotary International (RI)	\$ 55,-	pr medlem pr år
Kontingent til Lovrådet (COL)	\$ 1,50-	pr medlem pr år
Sum å betale til RI	\$ 56,50,-	pr medlem pr år

Beløpet deles i to terminer på henholdsvis \$ 29 og \$ 27,50 i og med at kontingenten til Lovrådet forfaller i sin helhet som del av første termin.

Beløpet betales i norske kroner til RIs konto i Nordea 6021.07.19736.

Halvårskontingenten til RI blir følgende:

For halvåret juli-desember 2015 med forfall 31.7.2015:

\$ 29,00 x RIs egen valutakurs i betalingsmåned (juli) x antall medlemmer

For halvåret januar-juni 2016 med forfall 31.1.2016:

\$ 27,50 x RIs egen valutakurs i betalingsmåned (januar) x antall medlemmer

RI's valutakurs mellom USD og NOK finnes på RI's nettside.

Fakturagrunnlaget er den SAR-rapport (Semi-Annual Report) som blir tilsendt klubben fra RI, med ev korrigeringer klubbsekretæren foretar med hensyn til antall medlemmer.

Betalingen merkes med SAR-fakturanummer og «Per Capita Dues».

Spørsmål kan rettes til RI's kontor i Zürich.

Bidrag til Rotary Foundation

Det forventes at alle rotarianere bidrar til Rotary Foundation hvert år.

Bidragene innbetales i norske kroner til RI's konto i Nordea 6021.07.19736.

Betalingene må merkes tydelig med klubbens nummer og navn og at det gjelder RF- Annual Giving.

Bidrag til RF kan betales i flere omganger, men for å sikre at bidragene blir registrert på ditt år, bør innbetalingene være registrert innen 1. mars 2016.

Bidrag til RF-Annual Giving kan også gis av enkeltpersoner. Hvis slike bidrag er over kr 500,- i et og samme kalenderår, kan 27 % skattefradrag for beløpet oppnås.

Slike beløp må betales inn på NORFOs konto 1645.15.66524, merket med givers navn og personnummer samt at det må opplyses at betalingen gjelder RF-Annual Giving.

Det er også mulig å gi slike bidrag ved hjelp av avtalegiro. Skjema for inngåelse av AutoGiro-avtale er vedlagt denne håndboka.

Tidsfrister

Følgende tidsfrister gjelder for viktige rapporter og påmeldinger etc. fra klubbene i forbindelse med Rotaryåret 2015-2016.

Dato	Aktivitet	Ansvarlig	Mottaker
1. mai 2015	Klubbens planer og mål for 2015-16	Innkommende president	DGE Jon Ola Brevig. <u>Kopi til AG</u>
1. mai 2015	Klubbens mål for bidrag til RF for 2015-2016	Innkommende president	DGE Jon Ola Brevig
15.mai 2015	Delegering av stemmerett ved RI Convention i Sao Paulo, Brasil	Presidenten	DGE Jon Ola Brevig
31. mai 2015	Sjette at medlemsinformasjonen er korrekt både i RIs og NORFOs medlemsregister	Sittende sekretær i samarbeid med innkommende sekretær	RI og D-2260
Juni 2015	Motta SAR-skjema for juli fra RI, justere for eventuelle endringer, og returnere til RI pr. 1. juli 2015.	Innkommende sekretær i samarbeid med sittende sekretær	RI Kopi til D-2260 Kopi til kasserer
1. juli 2015	Nå er du sjef og har fått adgang til klubbsidene på https://www.rotary.org/myrotary/en - «Rotary Club Central» nederst til venstre på menyen under «Manage»	President Sekretær	RI
31. juli 2015	Betale halvårskontingent til RI (Grunnlaget er den evt. korrigerte SAR-rapporten)	Kasserer	RI
31. juli 2015	Betale halvårskontingent på kr 333,50 / medlem til Distrikt 2260	Kasserer	D-2260
Høsten 2015	Sørge for påmelding til diverse kurs i distriktets regi	President	Oppgitte påmeldingsadresser
Aug. 2015	Påmelding til Distriktskonferansen på Quality Resort og Hotel Sarpsborg	President	Adresse i innkallingen fra Fredriksten RK
1. okt. 2015	Siste frist for søknad fra kandidater til Georgiastipendet	President	Georgia Rotary Student Program
1. nov. 2015	Foreslå kandidater til Ungdomsutvekslingen 2016-2017	Ungdomsutvekslings-ansvarlig i klubben (YEO)	Ungdomsutvekslings-ansvarlig D-2260 (DYEO)
15. nov. 2015	Sende inn områdevisse forslag til guvernør for 2018-2019	President/AG	AG/IPDG Jan Sverre Hanssen
30. nov. 2015	Registrere innkommende president, sekretær, kasserer og RF-ansvarlig for 2016-17 med navn og e-postadresse i RIs medlemsregister	Sekretær	RI
30.nov. 2015	Registrere neste års styre i NORFOs medlemsregister	Sekretær	NORFO
30. nov. 2015	Kontrollere at medlemsdata er korrekt og identisk både i RIs og NORFOs medlemsregister	Sekretær	RI og D-2260
Des. 2015	Påmelding av kandidater til RYLA 2016	RYLA-ansvarlig i klubben	RYLA komiteen i D-2260

Des. 2015	Motta SAR-skjema for januar fra RI, justere for eventuelle endringer, og returnere til RI pr. 1. januar 2015.	Sekretær	RI Kopi til D-2260 Kopi til kasserer
-----------	---	----------	--

2016

31. jan. 2016	Betale halvårskontingent til RI (Grunnlaget er den opprettede SAR-rapporten)	Kasserer	RI
31. jan. 2016	Betale halvårskontingent på kr 288,50 / medlem til Distrikt 2260	Kasserer	D-2260
1. mars 2016	«Siste frist» for årets bidrag til RF	Kasserer	RF
15.mai 2016	Delegering av stemmerett ved RI Convention i Seoul, Korea	Presidenten	DGE Johan Østby
31. mai 2016	Sjekk at medlemsinformasjonen er korrekt både i RIs og NORFOs medlemsregister	Sekretær	RI og D-2260

Ajourføring av medlemsregistrene i RIs og NORFOs databaser skal foretas løpende gjennom hele året av den sittende sekretæren. Dette er viktig da vi som regel henter adresser og telefonnumre fra registeret/databasen. Månedlig fremmøteprosent, medlemstall, avgang og tilgang skal registreres på Medlemsnett innen den 5. i etterfølgende måned.

Terminliste

Terminliste for de fleste av Distrikt 2260 sine møter og seminarer i Rotaryåret 2015 - 2016.			
År/Mnd.	Dato	Aktivitet	Sted
2015			
Januar	8.	Pre-PETS	Halden
	10.	Midtveismøte for klubbpresidenter	Råde
	15.	Ledergruppemøte og Distriktsråd	Råde
	18. - 24	International Assembly for DGE	San Diego, USA
Februar	5.	Guvernørrådsmøte	Råde
	12.	AG samling - sittende og evt. nye AGER	Halden
Mars	7.	DTTS - District Team Training Seminar	Halden
	12. -15.	RYLA	Halden
	19.	Ledgruppe og Distriktsråd	Råde
	20.	PETS (President Elect Training Seminar)	Halden
	21.	DTS - Distriktsamling (President/Sekretær/Kasserer)	Halden
April	9.	AG samling	Råde
Mai	21.	Ledergruppemøte og Distriktsråd	Råde
Juni	6. - 9.	Rotary International Convention	Sao Paulo, Brasil
Juli	1.	Guvernørskifte	Haldens Klub
August	13.	Ledergruppemøte og Distriktsråd	Halden
September	2.	Rotaryskolen	Akershus
	3.	Rotaryskolen	Østfold
	19. - 20	DISTRIKTSKONFERANSEN	Quality Hotel, Sarpsborg
	30.	Rotaryskolen - Prosjekter	Akershus
Oktober	1.	Rotaryskolen - Prosjekter	Østfold
	15	Ledergruppemøte og Distriktsråd	Halden
November	12.	AG-samling	Halden
	18. -22.	GETS + Institute	England/ Warwick
2016			
Januar	7.	Midtveismøte for Presidenter	Halden
	14.	Ledergruppemøte og Distriktsråd	Halden
	17-23	International Assembly for DGE	San Diego
Februar	11.	Guvernørrådsmøte	Halden
	18.	AG samling - sittende og evt. nye AGER	Enebakk
	25.	DTTS - District Team Training Seminar	Enebakk
Mars	3.	Ledergruppe og Distriktsråd	Halden
	10. -13.	RYLA	Halden
	12.	PETS	Enebakk
	12.	Distriktsamling (President/Sekretær/Kasserer)	Enebakk
April	7	AG samling	Halden
Mai	19.	Ledergruppemøte og Distriktsråd	Halden
	29.	Rotary International Convention, Seoul, Korea	Seoul
Juni	1.	Rotary International Convention, Seoul, Korea	Seoul
	30	Guvernørskifte	Enebakk

Viktige kontakter for klubben

Distriktet

Klubbens viktigste kontakt for å søke støtte i det daglige arbeid i klubben er assisterende guvernør (AG) for angjeldende område i distriktet, se side 15. Se forøvrig oversiktene over komiteer og ressurspersoner i ”Distriktets organisering” på sidene 14 – 16.

Alle personer som er navngitt i denne håndboken er der for å hjelpe og støtte arbeidet i klubbene.

Videre henvises til distriktets nettside www.d2260.rotary.no/?pageid=113

NORFO

Norsk Rotary Forum (NORFO) er et samarbeidsorgan for de 6 norske Rotarydistriktene. Forumet består av de til enhver tid sittende distriktguvernører. Det daglige arbeidet ledes av et styre bestående av tre tidligere guvernører. NORFO er ansvarlig for å ivareta fellesoppgaver og gjennomføre felles prosjekter som det ikke anses hensiktsmessig eller effektivt at det enkelte distrikt skal utføre på egen hånd. Eksempler på dette er: Medlemsregister, Norsk Rotary årbok og matrikkel på nett, Handicamp, fellesoppgaver for ungdomsutvekslingen, drift og utvikling av den felles norske nettsiden www.rotary.no og andre informasjonsoppgaver.

Ved behov for kontakt med NORFO bør henvendelsen gjøres gjennom guvernøren. Fra 1. juli 2015 vil leder av NORFOs arbeidsutvalg være Marianne Smith Magelie, msma@online.no

Rotary International

Kontoret for vårt område ligger i Zürich.

Adresse: Rotary International, Witikonstrasse 15, CH-8032 Zürich, Switzerland

Telefon: +41 44 387 71 11

Fax: +41 44 422 50 41

Klubb- og distriktsstøtte (CDS) er det følgende to svenskspråklige damer som står for:

Coordinator Inger Jaray

Telefon: +41 44 387 71 26

E-post: inger.jaray@rotary.org

Coordinator Gabriela Gustafsson

Telefon: +41 44 387 71 30

E-post: gabriela.gustafsson@rotary.org

For henvendelser angående Rotary Foundation og Paul Harris Fellow er kontaktpersonen:

Marta Wild

Telefon: +41 44 387 71 44

E-post: marta.wild@rotary.org

For henvendelser angående kontingent og utestående fordringer er kontaktpersonen:

Rima Gerber

Telefon: +41 44 387 71 82

E-post: rime.gerber@rotary.org

For bestilling av publikasjoner er kontaktpersonen:

Marcelo Bottini

Telefon: +41 44 387 71 84

E-post: eao.order@rotary.org

Rotary Internationals nettside finner du på www.rotary.org

Rotaryskolens tilbud og Distrikt 2260s hjemmeside

På distriktets hjemmeside <http://d2260.rotary.no> under fanen Rotaryskolen, er det lagt ut mye nyttig stoff om distriktets opplæringsprogram og tidligere arrangerte møter og seminarer. Der finnes også standard prosedyrer for seremonier, kurs for klubbkvelder, støtte til oppstart av Rotaryåret og administrative rutiner.

Dette tilbudet blir oppdatert etter hvert som nytt materiell blir tilgjengelig. Benytt dette tilbudet flittig, det er utviklet for å forenkle driften av klubbene! Likeledes oppfordres alle til å gå inn på distriktets nettsider jevnlig. Det er her du kan holde deg oppdatert på det som skjer i distriktet, både på distrikts- og klubbnivå.

Klubbene oppfordres til å utarbeide og vedlikeholde en nettside for egen klubb. En ajourført nettside er den mest effektive måten å holde både klubbens egne medlemmer og interesserte utenforstående oppdatert på klubbens program, prosjekter og annet klubben arbeider med.

Dersom klubben har behov for hjelp og støtte, kan DICO Chebel Kassab, Fredriksten RK, e-post:

mail@chebelkassab.com

Lovrådsarbeidet

Rotarys lovgivende forsamling er lovrådet (Council on Legislation (COL)). Lovrådet samles hvert tredje år. Alle Rotaryklubber og -distrikter kan sende inn forslag til endringer. Siste lovråd ble avholdt i april 2013. Neste lovråd vil bli avholdt i 2016. Stemmeberettigede medlemmer av lovrådet er en valgt representant for hvert distrikt. Distrikt 2260s representant i 2016 ble valgt på Generalforsamlingen under Distriktskonferansen i 2013. PDG Ole Ludvik Kleven (olkaas@online.no) er vår valgte representant til møtet i lovrådet, med PDG Åge Bjor som vararepresentant.

Fristen for innsending av forslag til lovendringer som skal behandles av lovrådet i 2016 var 31.12.2014

Behandling av forslag til endringer krever lang behandlingstid i distriktet for å få en form som kan aksepteres av RI. Dessuten skal forslagene legges frem for avstemning blant klubbene på generalforsamlingen under Distriktskonferansen før de sendes inn til RI.

Distriktet ønsker at arbeidet med å endre lover og regler blir en kontinuerlig prosess. Når klubbene mener at et endringsforslag bør fremmes, bør det snarest tas kontakt med distriktets lovråds- representant. Denne vil da sørge for at forslaget blir bearbeidet slik at det kan behandles i distriktet i god tid før det må sendes inn til RI. Dette vil sikre en god saksbehandling samt øke sjansene for å få forslagene vedtatt gjennom å gjøre disse kjent blant viktige støttespillere.

Vedlegg

- Vedtekter for Rotary Distrikt 2260
- Vedtekter for Rotary Distrikt 2260 Tiltaksfond
- Prosedyre for valg av Assisterende Guvernører
- Kjøp av Rotaryeffekter i distrikt 2260
- Rotaryforkortelser.
- Guvernørens klubbesøksliste 2015- 2016
- The Presidential Citation
- Avtale om innbetaling på AutoGiro til TRF

Følgende vedlegg ligger på distriktets hjemmeside www.d2260.rotary.no , under fanen Håndbok for distrikt 2260 (frem til 1.7. ligger den under Innkommende Guvernørs side):

- Klubbens Planer og Mål (KPM)
- Klubbpresidenter 2015-2016
- Klubbsekretærer 2015-2016
- Klubbkasserere 2015-2016

Vedtektene for Rotary Distrikt 2260

Org. Nr. 989 175 661

Vedtatt på generalforsamlingen 30. september 2006. Endret på Generalforsamlingen 11.9.2010 men tilbakeført på Generalforsamlingen 15.9.2011

1. Distriktsråd

1.1. Formål

- Distriktsrådets medlemmer er guvernørens rådgivere. Distriktsrådet skal i samarbeide med guvernøren arbeide for å fremme distriktets visjoner, mål og strategier og bidra til å øke forståelsen for Rotary International og Rotary Foundation sine programmer og arbeid.

1.2. Rådets sammensetning

- DG
- IPDG
- DGE
- DGN
- Ledere for de 5 hovedområdene innenfor DLP
- District Trainer

1.3. Organisering

- DGE oppnevner i samarbeid med sine etterfølgere, ledere for de 5 hovedområdene innenfor DLP og RF-ansvarlig for minimum 3 år.
- DGE oppnevner i samarbeid med sine etterfølgere, District Trainer. Oppnevningen skjer for minimum 3 år.
- DGE oppnevner i samarbeid med sine etterfølgere, ansvarlige for de enkelte distriktsprogrammene.
- DGE utarbeider for sitt guvernørår en terminliste som gir oversikt over tidspunkt for alle møter og seminarer, frister for betaling av kontingenter m. v.
- DG innkaller distriktsråd - og administrasjon, PDG'er og andre til distriktets møter etter ønske og behov.
- Distriktet skal ha en styringsgruppe bestående av DG, DGE, DGN og IPDG.

Distriktsguvernøren innkaller til møter etter behov og leder styringsgruppens arbeid. Det skrives referat fra møtene.

1.4. Oppgaver

- Distriktsrådet skal bidra til å styrke guvernørens kommunikasjon med klubbene, og mellom klubbene og guvernøren.
- Distriktsrådets medlemmer skal planlegge og gjennomføre de tiltak innenfor sitt ansvarsområde som er nødvendige for å oppfylle distriktets målsetting.
- Bistå med veiledning rettet mot klubber som ønsker assistanse innen de enkelte rådsmedlemmers virkefelt.
- Formidle Rotary informasjon til klubber og media.
- Bistå guvernøren med å aktivisere klubber som arbeider tungt.
- Assistere ved utarbeidelse av distriktets budsjett.
- Delta på distriktsmøter og seminarer.
- Sende kopi av aktuell korrespondanse til DG.
- District Trainer skal vektlegge arbeidet med planlegging og gjennomføring av Presidenttreff, PETS, DTTS og distriktssamlingen.

1.5. Distriktsrådets møter

- Hensikten med distriktsrådsmøtene er informasjon om, samt drøfting og koordinering av de enkelte rådsmedlemmers arbeidsoppgaver.
- Komiteledere fremlegger planer, mål, budsjett og fremdriftsplan for sine fagområder.
- Hvis komiteleder er opptatt i forbindelse med distriktsrådets møter, skal komiteen stille stedfortreder.
- Distriktsrådet innkalles normalt til minimum fire møter pr. rotaryår: august/september, november, februar og mai.
- DG utarbeider sakliste. Det enkelte medlem utarbeider sakspapirer for sitt ansvarsområde.
- DG har ansvaret for at sakspapirene sendes ut i god tid før hvert møte, helst 14 dager før.
- DG sørger for at det blir ført møteprotokoll som sendes ut så snart som mulig etter møtet.
- Møteprotokollen godkjennes av DG før den sendes ut.

1.6. Økonomi

- Distriktsrådets møtekostnader dekkes over distriktets budsjett.
- Medlemmer av distriktsrådet får dekket reisekostnader når de er foredragsholdere i klubbene.

1.7 Prosedyre for nominasjon av distriktsguvernør, DGN

- Ny distriktsguvernør DGN utnevnes hvert år av en nominasjonskomité etter reglene i RI's forskrifter (RI Bylaws) Artikkel XIII, Seksjon 13.010- 13.080.

2. Distriktsadministrasjon

2.1 Formål

- Distriktsadministrasjonen skal fungere som sekretariat og utøvende organ for guvernøren og distriktsrådet i henhold til de oppgaver medlemmene blir pålagt av guvernøren.

2.2 Sammensetning

- 8 Assisterende guvernører
- Distriktsekretær/statistikk
- Distriktkasserer
- Redaktør av månedsbrev/informasjon/internettside
- Leder it-utvikling (DICO)
- Ansvarlig for distriktskonferansen.

2.3 Oppgaver

- Delta på distriktsmøter, og på distriktsrådets møter når guvernøren ønsker dette.
- Sørge for utgivelse av guvernørens månedsbrev.
- Distriktkasserer fremlegger regnskap for DG hvert kvartal.
- Sørge for inn- og utbetalinger til og fra distriktet, og føre fortløpende regnskap over distriktkassens disposisjoner i.h.t. Økonomihåndbok for distrikter.
- Bistå guvernøren og distriktsrådet med utarbeidelse av navne- og adresselister, klubboversikter og statistiske oversikter.
- Ta seg av det praktiske arrangementet i forbindelse med distriktskonferansen.

3. Guvernørråd

3.1. Formål

- Guvernørrådets medlemmer skal være rådgivere for guvernøren og kan påta seg oppdrag.

3.2. Rådets sammensetning

- Alle PDG'er som har tjenestegjort i D 2260.

3.3. Guvernørrådets møter

- DG innkaller normalt til guvernørrådsmøte en gang i året.
- DG utarbeider sakliste.
- DGN fører møteprotokoll etter behov.
- Guvernørrådets kostnader ved møtet dekkes normalt over distriktets budsjett. Reisekostnader dekkes ikke.

3.4 Saksområder

- DG redegjør for sitt rotaryår.
- DGE fremlegger mål og planer for kommende rotaryår.

3.5. Distriktsmøter

- DG innbyr alle PDG'er til distriktssamling
- DG innbyr alle PDG'er med ledsager til distriktskonferansen.
- Registreringsavgift som dekker servering og andre kostnader direkte knyttet til den enkelte deltaker belastes ikke PDG'ene. Om distriktet skal dekke andre kostnader knyttet til PDG'enes deltakelse på distriktskonferansen vurderes av distriktsguvernøren. Reiser og overnatting dekkes ikke over distriktets budsjett.

4. Vedtektsendringer

4.1. Vedtektsendringer

- Disse vedtekter kan endres med simpelt flertall blant de stemmeberettigede på Generalforsamling i D2260. Forslag til slike endringer skal være utsendt senest 4 uker før generalforsamlingen.

Vedtekter for Rotary Distrikt 2260 Tiltaksfond

1. Formål

Tiltaksfondets formål er å støtte humanitære aktiviteter i distrikt 2260. Videre kan fondet støtte andre tiltak i distriktet når disse bidrar til å fremme Rotarys mål.

2 Grunnkapital og tilføring av midler

Tiltaksfondets grunnkapital er kr. 150.000,-. Grunnkapitalen kan ikke disponeres uten etter vedtak med minst to tredjedels flertall på distriktets generalforsamling. Fondets midler skal plasseres som bankinnskudd til høyest mulig forrentning. Rentene tillegges kapitalen.

Tiltaksfondet tilføres midler ved overføring av opparbeidede overskudd i distriktets regnskap eller på annen måte.

3 Forvaltning og bidrag

Fondet forvaltes av et styre på tre medlemmer bestående av:
Immediate Past District Governor - leder
District Governor
District Governor Elect.

Bidrag fra fondet kan gis til prosjekter foreslått av distriktets klubber eller av distriktet. Bidrag gis primært til aktiviteter og tiltak som klubber og/eller distriktet er engasjert i gjennomføringen av. Både klubber og distriktet rapporterer tilbake til styret hvordan midlene er brukt og hvor langt prosjektet er kommet ved rotaryårets slutt.

Disponering av fondets midler krever at 2 av styrets medlemmer inkl. styrets leder har stemt for disponeringen. Mindretallet har rett til å begrunne sin stemmegivning ved protokolltilførsel.

4 Protokoller fra styrets møter, årsmelding og regnskap.

Det føres protokoll over hver enkelt sak som styret behandler og alle styreprotokoller arkiveres med tilhørende underbilag.

Ved Rotaryårets slutt utarbeider styret en årsmelding hvori det bl.a. gis et sammendrag av styrets arbeid, hvilke prosjekter det er bevilget penger til og beløpets størrelse. Årsmeldingen limes inn i Tiltaksfondets protokoll.

Ved Rotaryårets slutt utarbeides det et regnskap som viser Tiltaksfondets kapital ved rotaryårets begynnelse og slutt og bevegelsene gjennom året. Regnskapet og den tilhørende revisormelding limes inn i Tiltaksfondets protokoll.

Tiltaksfondets årsmelding og regnskap forelegges distriktets generalforsamling for godkjenning.

5. Endring av vedtektene

Forslag til endringer av Tiltaksfondets vedtekter kan fremmes av styret eller distriktets klubber. Styret fremmer saken med forslag til vedtak overfor generalforsamlingen som tar den endelige beslutning. Endringer av vedtektene krever to tredjedels flertall i distriktets generalforsamling.

6. Oppløsning av Tiltaksfondet

Forslag om eventuell oppløsning av Tiltaksfondet kan fremmes av styret eller når en tredel av distriktets klubber har undertegnet et slikt forslag. Forslaget forelegges distriktets generalforsamling for behandling og beslutning. Gyldig vedtak krever to tredjedels flertall i 2 etterfølgende generalforsamlinger.

Ved oppløsning av Tiltaksfondet skal fondets midler føres tilbake til klubbene fordelt etter antall medlemmer.

Disse vedtekter ble vedtatt på distriktets generalforsamling den 30. september 2006 og erstatter vedtekter vedtatt på generalforsamlingen 15. september 2002 og statutter vedtatt på generalforsamlingen 02. oktober 1988 i forbindelse med opprettelsen av fondet.

Prosedyre for valg av Assisterende Guvernører

Distrikt 2260 er delt i 8 områder med fra 5 til 9 klubber i hvert område.

For hvert område skal det være en assisterende guvernør (AG) som hjelper distriktguvernøren og klubbpresidentene etter nærmere definert rolle og ansvar, og etter avtale med distriktguvernøren.

Assisterende guvernør velges for en treårs periode. I spesielle tilfeller kan kortere periode avtales. Vedkommende AG kan gjenvelges for ett år i tillegg.

Alle aktive rotarianere i det respektive området som har vært medlem i minst tre år, og som har vært klubbpresident i en hel periode, er valgbare.

Den sittende assisterende guvernør er ansvarlig for å lede prosessen med å nominere sin etterfølger. Dette foregår ved at avtroppende AG kontakter alle klubbene i området og ber om forslag til kandidater innen 15. oktober.

AG meddeler deretter navnet på innkomne kandidater til innkomne Guvernør og presidentene i alle klubbene i området. Det forutsettes at foreslåtte kandidater er forespurt og sagt ja på forhånd.

Alle presidentene i området har en stemme hver. Denne stemmerett kan overdras til en annen rotarianer i samme klubb.

Sittende AG sørger for å samle inn stemmene fra alle klubbene. Sammen med innkommende Guvernør utarbeider sittende AG en prioritert liste over kandidater. Navnet på kandidaten øverst på den prioriterte listen sendes deretter ut til alle klubbene i området med forespørsel om klubbene stiller seg bak denne kandidat.

For å bli nominert skal en kandidat ha aksept fra alle klubbene i området. Hvis kandidaten ikke får aksept fra alle klubbene i området, foreslås neste kandidat på den prioriterte listen.

Den endelige nomineringen meddeles DGE innen 1. november. DGE velger deretter de nye assisterende guvernører.

Vanligvis inviteres de nye assisterende guvernører til et seminar i november / desember sammen med de sittende assisterende guvernører, DG og DGE,

Kjøp av Rotaryeffekter

Det finnes det en rekke tilbud om oppmerksomheter i form av rotaryeffekter som distrikt eller klubber kan etablere som tradisjoner ved spesielle anledninger. Det vises her bl.a. til følgende leverandører av rotaryeffekter i vårt distrikt

Eggen Press Trading

Ilaveien 35, postboks 271, 1601 Fredrikstad Tlf 414 49 366
Kolbjørn Eggen, E-post: eggen@eggenpress.no

Pillori Design A/S,

Trondheimsvegen 139-141,
2070 Råholt.
Telefon: 905 52 687 Faks: 63 95 28 09

Rotaryforkortelser

Her forklares bare de forkortelsene som er brukt i denne håndboken.

For øvrige forkortelser henvises til Norsk Rotary årbok og Rotary Internationals nettside.

AG	Assistant Governor (Assisterende guvernør)
CDS	Club and District Support (Klubb- og distriktsstøtte fra Zürich-kontoret)
COL	Council on Legislation (Lovrådet i RI)
DDF	District Designated Fund (Del av Rotarys fond som disponeres av distriktet)
DG	District Governor (Sittende distriktsguvernør)
DGE	District Governor Elect (Innkommende distriktsguvernør)
DGN	District Governor Nominee (Nominert distriktsguvernør, etterfølger DGE)
DGNN	District Governor Next Nominee (Etterfølger DGN)
DICO	District Internet Communication Officer (Distriktets IT-coordinator)
DLP	District Leadership Plan ((Distriktets lederskapsplan)
DRFCC	District Rotary Foundation Com. Chair (Leder av distr. komité for Rotary Foundation)
DSG	District Simplified Grant (Del av DDF som distriktet disponerer lokalt)
DT	District Trainer (Leder av distriktets komité for opplæring og kommunikasjon)
DTTS	District Team Training Seminar (Teambyggingsseminar for distriktets ledende personell i forkant av hvert rotaryår)
DYEO	District Youth Exchange Officer (Leder av distriktets komité for ungdomsutveksling)
EN	English (Forkortelse brukt i forbindelse med språk i RI-publikasjoner)
GSE	Group Study Exchange (Uttevslingsprogram for unge, yrkesaktive)
IPDG	Immediate Past District Governor (Sist avgåtte distriktsguvernør)
KPM	Klubbens planer og mål
MG	Matching Grant (Del av DDF som distriktet disponerer for å kombinere med bidrag fra Rotary Foundation og klubber i eget og andre distrikter for internasjonale prosjekter)
MOP	Manual of Procedure (En referansemanual for Rotarys lover og regler)
NOK	Norske kroner
NORFO	Norsk Rotary Forum (Samarbeidsorgan for de 7 norske rotarydistriktene)
PDG	Past District Governor (Tidligere distriktsguvernør)
PETS	Presidents Elect Training Seminar (Obligatorisk treningsseminar for innkommende klubbpresidenter)
PHF	Paul Harris Fellow (Æresbevisning)

RF	Rotary Foundation
RI	Rotary International
RK	Rotaryklubb
Rotaract	Klubb for unge voksne
RYLA	Rotary Youth Leadership Awards (Ledelseseminar for ungdom)
SAR	Semi-Annual Report (Medlemsliste for klubbene som sendes ut fra RI hvert halvår)
SV	Svensk (Forkortelse brukt i forbindelse med språk i RI-publikasjoner)
TRF	The Rotary Foundation
TRS	Tall Ships' Races
UE	Ungt entreprenørskap
USD	Amerikanske dollar
VTT	Vocational Training Team
YE	Youth Exchange (Ungdomsutveksling i videregående skole)
YEO	Youth Exchange Officer (Klubbens leder for ungdomsutveksling)