



**ROTARY INTERNATIONAL
DISTRIKT 2260**

HÅNDBOK

**FOR KLUBBENE
2024-2025**



Rotarys visjon

Together, we see a world where people unite and take action to create lasting change — across the globe, in our communities, and in ourselves.

Sammen ser vi en verden, der folk treffer hverandre og gjør noe for å skape varig endring - over hele kloden, i våre lokalsamfunn og i oss selv.

Rotarys motto

Service Above Self

Rotarys formål (norsk versjon)

Rotarys formål er å fremme og styrke viljen til å gagne andre som grunnlag for all virksomhet, og spesielt viljen til å:

- 1) Utvikle vennskap som grunnlag for å gagne andre
- 2) Stille høye etiske krav i vårt yrkesliv, vise respekt for alt nyttig arbeid og bruke hver enkelt rotarianers yrke som mulighet til å gagne samfunnet
- 3) Gagne andre i privatliv, yrke og samfunnsliv
- 4) Arbeide for internasjonal forståelse, samhold og fred gjennom et verdensomspennende fellesskap av personer fra forskjellige yrker forent i idealet om å gagne andre

Firespørsmålsprøven - The Four-Way Test

Om saker vi tenker, sier og gjør:

- 1) Er det sant?
- 2) Er det rettferdig overfor alle det angår?
- 3) Vil det skape forståelse og bedre vennskap?
- 4) Vil det være til beste for alle det angår?

INNHOLDSFORTEGNELSE

INNHOLDSFORTEGNELSE	3
DISTRIKTSGUVERNØR 2024-2025	6
ROTARY INTERNATIONAL PRESIDENT 2024-2025	7
1 ROTARY	8
1.1 ROTARY INTERNATIONAL	8
1.2 STRUKTUR	8
1.3 VISJON	9
1.4 ROTARYS PRIORITERINGER - PRIORITIES	9
1.5 GUIDING PRINCIPLES – VERDIGRUNNLAG	9
1.5.1 ROTARYS FORMÅL – OBJECT OF ROTARY	9
1.5.2 FIRESPØRSMÅLSPRØVEN	10
1.5.3 DE FEM TJENESTEOMRÅDENE (AVENUES OF SERVICE)	10
1.6 STRATEGISK PLAN – ACTION PLAN	10
1.6.1 ØKE VÅR INNFLYTELSE (INCREASE OUR IMPACT)	11
1.6.2 NÅ UT TIL FLERE (EXPAND OUR REACH)	11
1.6.3 ØKE MEDLEMMENES ENGASJEMENT (ENHANCE PARTICIPANT ENGAGEMENT)	11
1.6.4 ØKE VÅR TILPASNINGSEVNE (INCREASE OUR ABILITY TO ADAPT)	11
1.7 ROTARYS FOKUSOMRÅDER	11
1.8 RI-PRESIDENTENS MÅL FOR 2024-2025	12
2 KLUBBEN	13
2.1 KLUBBENS ÅRSJUL	13
2.2 KLUBBENS PRESIDENT OG STYRE	14
2.2.1 LEDE KLUBBEN	14
2.2.2 KLUBBENS LOV OG VEDTEKTER	14
2.2.3 KLUBBENS STYRE	14
2.2.3.1 Innkommende president (CPE) skal	15
2.2.3.2 Presidenten skal	15
2.2.3.3 Sekretær	16
2.2.3.4 Kasserer	17
2.2.3.5 Klubbens komiteer	18
2.2.4 STRATEGISK PLAN	19
2.2.5 KLUBBENS MÅLSETTINGER – CLUB CENTRAL	19
2.2.6 DIGITALE PLATTFORMER	20
2.2.6.1 Innloggingsside til Medlemsnett, hjemmesider og My Rotary	20
2.2.6.2 Registrering av data	20
2.2.7 MØTER MED DISTRIKTET	21
2.2.7.1 PETS (President Elect Training Seminar)	21
2.2.7.2 DTA (District Training Assembly)	21
2.2.7.3 Distriktskonferansen	22
2.2.7.4 Klubbesøk av distriktsguvernør	22
2.2.7.5 Møter med assisterende guvernør (AG)	22
3 DISTRIKTET	23

3.1 DISTRIKT 2260	23
3.1.1 ORGANISERING OG LEDERNIVÅER	23
3.1.2 DISTRIKTSGUVERNØREN (DG)	23
3.1.3 DISTRIKTETS LEDERGRUPPE	23
3.1.4 DISTRIKTSRÅDET	23
3.1.5 GUVERNØRRÅDET	23
3.1.6 DISTRIKTSADMINISTRASJONEN	23
3.1.7 DISTRIKTSKOMITÉENE	23
3.1.8 DISTRIKTSREPRESENTANT I COUNCIL ON LEGISLATION (COL)	24
3.1.9 ASSISTERENDE GUVERNØRER OG DERES OPPGAVER	24
3.1.9.1 Hovedoppgavene til de assisterende guvernørene	24
3.1.9.2 Distriktets områdeinndeling	25
3.2 DISTRIKTETS MÅLSETTINGER 2024-2024	26
3.3 DISTRIKTETS STØTTE OG HJELP TIL KLUBBENE	27
3.4 LEDERGRUPPE, DISTRIKTSADMINISTRASJON OG LOVRÅDSREPRESENTANT	27
3.5 DISTRIKTETS KOMITÉER	28
3.5.1 KOMITÉ FOR MEDLEMSUTVIKLING	28
3.5.1.1 Klubbmodeller	29
3.5.2 KOMITÉ FOR PR OG KOMMUNIKASJON	30
3.5.3 KOMITÉ FOR TRF – THE ROTARY FOUNDATION	31
3.5.4 KOMITÉ FOR UNGDOMSPROGRAMMER	32
3.5.4.1 1-års utveksling	32
3.5.4.2 Rotex	33
3.5.4.3 Georgiastipendet	33
3.5.4.4 Georgia Takkestipendet	33
3.5.4.5 Rotary Peace Fellowships	34
3.5.4.6 Camps	34
3.5.4.7 RYLA – Rotary leadership awards – Ledelseseminar for ungdom	35
3.6 TILTAKSFONDET	35
3.6.1 HVORDAN SØKE MIDLER FRA DISTRIKTETS TILTAKSFOND?	35
3.7 SAMARBEIDS- OG KOORDINERINGSOPPGAVER I DISTRIKTET OG I NORGE	36
3.7.1 NORFO (NORSK ROTARY FORUM)	36
3.7.2 ROTARY NORDEN	37
<u>4 TILLEGG</u>	<u>38</u>
4.1 KLUBBENS MÅLSETTINGER FOR 2024-25 – REGISTRERT I CLUB CENTRAL	38
4.2 ROTARY FELLOWSHIPS OG ROTARY ACTION GROUPS	40
4.3 SEMINARER OG OPPLÆRING GJENNOM ÅRET	41
4.3.1 ROTARY LEADERSHIP SEMINAR (RLI)	41
4.3.2 CLUB VISIONING	41
4.3.3 ROTARYSKOLEN	42
4.3.4 ROTARY BUSINESS NETWORK	42
<u>5 KONTAKTINFORMASJON RI (ROTARY INTERNATIONAL)</u>	<u>43</u>
<u>6 KONTINGENTER 2024-2025</u>	<u>44</u>
6.1 MEDLEMSKONTINGENT TIL DISTRIKTET	44
6.2 KONTINGENT TIL ROTARY INTERNATIONAL	44
<u>7 INNBETALINGER TIL TRF (THE ROTARY FOUNDATION) OG POLIO</u>	<u>44</u>

8 FORKORTELSER/AKRONYMER, ORD OG UTTRYKK.....	45
9 SIST MEN IKKE MINST	46
9.1 CLUB LOCATOR.....	46
9.2 ROTARY E-KLUBBER.....	46
9.3 NYTTIGE NETTSIDER	47
REVISJONSTABELL	48

DISTRIKTSGUVERNØR 2024-2025

Kjære rotarianere,

Det er med en viss ærefrykt jeg går til oppgaven som distriktsguvernør for rotaryåret 2024-2025. Med over 1350 rotarianere er vi et stort distrikt, med 43 klubber og 8 geografiske områder. Vi er mange engasjerte og ressurssterke rotarianere som bidrar til å gjøre godt i lokalsamfunnet, og rundt i verden, med samfunnsnyttige prosjekter.



Rotary er et verdensomspennende yrkesnettverk. Nettopp yrkesdimensjonen synes jeg er det mest spennende med Rotary. Vi bruker vår yrkesbakgrunn når vi leder klubb og komiteer og gjennomfører prosjekter. Vi lærer av hverandre og etablerer kontakter. Slik skaffer vi oss også erfaring og nettverk som vi tar med oss inn i yrkeslivet.

Neste års tema i Rotary internasjonalt er «The Magic of Rotary». Vår innkommende president i Rotary International, Stephanie Urchick, trekker frem alt vi kan få til i Rotary som noe av Rotary-magien. Det magiske skjer i klubben, og i prosjektene! Å høre til er også det magiske med Rotary.

RI-presidenten har gitt sine innkommende guvernører mål som hun mener er målbare og realistiske: starte nye klubber, rekruttere flere medlemmer, samt å støtte opp om bekjempelsen av polio og bidra til fredsarbeidet til Rotary. Hun ivrer for at klubbene skal bruke «Action Plan» og identifisere sine styrker og svakheter og tilpasse seg lokalsamfunnet rundt.

Yrke og ungdom er mine hovedprioriteringer. Distriktets mål for 2024-2025 blir dermed medlemsvekst, nye klubber, ungdomsutveksling, Rotary Business Network, samt bidrag til End Polio Now og til fondet vårt - The Rotary Foundation. Våre ungdomsprogrammer og Rotary Business Network gjør oss kjent utenfor klubbene våre, og vil skaffe oss flere nye rotarianere.

«Verdien av arbeid» blir temaet på årets distriktskonferanse 20.-22. september på Olavsgaard. Jeg håper å se så mange som mulig av dere der!

Jeg ser frem til å samarbeide med både klubbpresidenter og distriktsorganisasjon. Jeg gleder meg til å besøke alle klubbene i distriktet vårt. Sammen skal vi få til «The Magic of Rotary»!

Marit Liv Solbjørg

Distriktsguvernør 2024-2025
Nittedal Rotaryklubb



ROTARY INTERNATIONAL PRESIDENT 2024-2025

Vision and Goals Statement

I strongly support maintaining our current vision statement.*
There's magic as people unite to create sustainable change.
Those actions have global, community, and personal impact.
We've seen progress toward this vision since its adoption. We
must continue to support our vision with strategies and goals
reflecting what we've learned over the past few years.



Together, in 2024-2025, let's add 100,000 more members to our organization. Recruit new members and engage our current members with meaningful club experiences. Expand our North America innovative club advocate program globally for additional impact.

Together, let's help each other become more adept at digital innovation by inviting clubs to virtual 'chats' with Senior leaders and 7-minute virtual networking sessions. Relevant information is shared and members see how readily one can engage and 'connect' with Rotary leaders and each other. It also shows how adaptive our organization has become. Let's create a Rotary App. There's no better way to spread the word about Rotary and its causes and to allow members to engage with Rotary and support it by donating to The Rotary Foundation.

Together, let's encourage members to serve others through their vocations, education, and skillsets by establishing a mentoring and coaching program for Rotarians and Rotaractors.

Together, let's finally eradicate polio. The world relied on expertise in our Polio program to assist medical experts to reach isolated areas when COVID hit. Now let's get COVID experts on board to help individuals understand the relationship between vaccine and disease prevention, and to assist with the eradication final drive.

Together, let's extend continuity with our participants on programs that have proven results, including empowering girls, world leader meetings, and public-facing events. Success breeds success, and while members must embrace transformation in order to grow, building on accomplishments is a great motivator. Our power is our people.

Stephanie A. Urchick

Rotary International President 2024-2025

Rotary Club of McMurray, Pennsylvania, USA

**) Visjon: Se kap. 1.3*



1 ROTARY

1.1 Rotary International

Som rotarianere er vi medlemmer av en rotaryklubb og forholder oss til Rotarys verdigrunnlag, vedtekter og mål. Den enkelte rotaryklubb er medlem av Rotary International. Gjennom sitt medlemskap forplikter rotaryklubben seg til å arbeide etter Rotary Internationals mål, grunnleggende verdier og strategiske plan.

Rotary Internationals viktigste verktøy for å nå disse målene og opprettholde sitt omdømme som en av verdens ledende serviceorganisasjoner, er «The Rotary Foundation» eller «Rotaryfondet» - og den enkelte rotarianers serviceinnsats, lokalt og internasjonalt. For femtende år på rad har «The Rotary Foundation» i oktober 2023 mottatt den høyeste heder, fire stjerner, fra Charity Navigator, en uavhengig evaluator av veldedige organisasjoner i USA (<https://www.charitynavigator.org/ein/363245072>). I de siste vurderingene har stiftelsen oppnådd maksimalt 100 poeng for engasjement (å demonstrere både sterk økonomisk helse, trygg og god økonomisk balanse, ansvarlighet og åpenhet).

*The Rotary Foundation (TRF) is the philanthropic arm of Rotary International with the mission of **doing good in the world***

Rotary har vært bidragsyter ved etableringen av mange velkjente, verdensomspennende organisasjoner. Og det er nettopp Rotarys engasjement på den internasjonale arena som har gjort organisasjonen anerkjent som en sentral «Non-Governmental Organization». Med sine betydelige bidrag ved etableringen av FN, ble grunnlaget lagt for at Rotary siden har hatt representanter og deltatt med observatører i de fleste FN-organisasjoner og møter.

Norge har for tiden (01. januar 2024) 268 klubber og 8250 medlemmer.

H.M. Kong Harald har vært æresguvernør for de norske rotarydistrikter og Paul Harris Fellow. Norsk Rotary Forening skal etter Vår møtet i april 2024 søke på nytt om kongelig beskytterskap.

1.2 Struktur

Klubben – Rotarys basis. Det er i de over 36.000 klubbene Rotarys motto, formål og verdier virkeliggjøres gjennom våre over 1.2 millioner medlemmer.

Distriktet - De 530 distriktene verden over har som oppgave å støtte klubbene gjennom distriktsprogrammer, koordinering og opplæring. Distriktsguvernøren er Rotary Internationals representant og øverste embetsmann-/kvinne i distriktet. Det er seks distrikter i Norge.

NORFO - Norsk Rotary Forum er en «Multi District Administrative Group» og altså et koordinerende organ for de seks rotarydistriktene i Norge. Distriktenes guvernører utgjør styret.

Sonen - Rotary International er inndelt i 34 soner. Rotarydistriktene i Norge tilhører sone 18. RI sitt servicekontor for vår sone (Europa/Afrika) ligger i sveitsiske Zürich. Kontoret informerer, koordinerer og driver opplæring.

Rotary International - Organisasjonen har hovedsete og administrasjon i Evanston, Illinois (USA).

1.3 Visjon



“Together, we see a world where people unite and take action to create lasting change — across the globe, in our communities, and in ourselves.”

«Sammen ser vi en verden, der folk treffer hverandre og gjør noe for å skape varig endring - over hele kloden, i våre lokalsamfunn og i oss selv.»

1.4 Rotarys prioriteringer - Priorities

«Det kollektive lederskapet og ekspertisen til våre 1,2 millioner medlemmer hjelper oss med å takle noen av verdens største utfordringer, lokalt og globalt. Vi er forent av felles verdier og visjoner for fremtiden når vi skjerper fokuset med målrettede spesifikke formål som vil nå de mest trengende samfunnene.»

- **Guiding Principles – verdigrunnlag (se kap. 1.5)**
- **Action Plan (se kap. 1.6)**
- **Areas of Focus (se kap. 1.7)**

1.5 Guiding Principles – verdigrunnlag

1.5.1 Rotarys formål – Object of Rotary

Rotarys formål er å oppmuntre og fremme idealet om tjeneste som grunnlag for verdig virksomhet, og spesielt å oppmuntre og fremme:

- 1 Utviklingen av bekjentskap som en mulighet for tjeneste;
- 2 Høye etiske standarder i næringslivet og yrker; anerkjennelsen av verdigheten til alle nyttige yrker; og verdigheten av hver rotarianers yrke som en mulighet til å tjene samfunnet;
- 3 Anvendelsen av idealet om tjeneste i hver rotarianers personlige, forretningsmessige og samfunnsmessige liv;
- 4 Fremme internasjonal forståelse, god vilje og fred gjennom et verdenssamfunn av forretnings- og profesjonelle personer forent i idealet om tjeneste.

1.5.2 Firespørsmålsprøven

Firespørsmålsprøven er en ikke-partipolitisk og ikke-religiøs etisk veiledning som rotarianere kan bruke for sine personlige og profesjonelle forhold. Testen er oversatt til mer enn 100 språk, og rotarianere refererer til den på klubbmøter:

Om saker vi tenker, sier eller gjør:

- 1) Er det sant?
- 2) Er det rettferdig overfor alle det angår?
- 3) Vil det skape forståelse og bedre vennskap?
- 4) Vil det være til beste for alle det angår?

1.5.3 De fem tjenesteområdene (Avenues of Service)

Rotarys fem tjenesteområder, eller avenyer som de også kalles, utgjør den praktiske rammen for alt arbeid og er de filosofiske hjørnesteinene klubbens aktiviteter baserer seg på:

- **Klubbteneste**
Styrker fellesskapet og sikrer effektiv drift av klubben
- **Yrkestjeneste**
Skal motivere rotarianere til å tjene andre gjennom sine yrker, og vise etisk framferd
- **Samfunnstjeneste**
Dekker de lokale prosjekter og aktiviteter klubben har og deltar i
- **Internasjonal tjeneste**
Rotarys humanitære innsats rundt om i verden, som direkte hjelp, som bidrag til internasjonal forståelse, og som fredsskapende arbeid
- **Ungdomstjeneste**
Arbeid for å anerkjenne den positive utviklingen yngre mennesker bidrar med. Det skjer blant annet gjennom lederutvikling (RYLA), serviceprosjekter (lokalt og internasjonalt) og utvekslingsprogrammer

1.6 Strategisk plan – Action Plan



«Rotarys handlingsplan er vår vei til å nå vår visjon om å bringe enda flere mennesker sammen for å skape varig og positiv endring i en verden i utvikling.»

For mer enn et århundre siden var Rotary banebrytende for en ny modell for tjenesteleidelse bygget på person-til-person-forbindelser. I dag danner disse forbindelsene et nettverk som

spenner over hele verden – som bygger bro over kulturelle, språklige og geografiske barrierer – med en felles visjon om en bedre verden.

Å oppnå denne visjonen krever en plan. Gjennom fokusgrupper og undersøkelser fortalte Rotarys medlemmer og deltakere at vi trengte å bli smidigere, mer lydhøre og åpne for nye ideer. De ønsker at Rotary skal utnytte skiftende teknologier og trender bedre.

Som svar utviklet vi handlingsplanen, som gir rammen for oss for å identifisere og håndtere kritiske utfordringer som vi står overfor som organisasjon. Handlingsplanen gjør bruk av våre bemerkelsesverdige faglige evner, spesielt evnen til å lytte til og lære av andre.»

1.6.1 Øke vår innflytelse (Increase our impact)

- Utrydde polio og bruke det vi har oppnådd i det videre arbeidet
- Sette søkelyset på våre programmer og våre tilbud
- Forbedre vår evne til å oppnå resultater og måle betydningen av innsatsen

1.6.2 Nå ut til flere (Expand Our Reach)

- Øke og diversifisere medlemskap og deltagelse
- Lage nye kanaler for å komme inn i Rotary
- Øke Rotarys åpenhet og appell
- Bygge bevissthet om vår betydning og merkevare

1.6.3 Øke medlemmenes engasjement (Enhance Participant Engagement)

- Støtte klubbene slik at de kan engasjere medlemmene bedre
- Utvikle en økt medvirkningskultur i klubbene for å gi større engasjement og aktivitet som gir verdi
- Tilby nye muligheter for personlige og profesjonelle forbindelser
- Tilby lederutvikling og ferdighetstrening

1.6.4 Øke vår tilpasningsevne (Increase Our Ability to Adapt)

- Bygge en kultur for forskning, innovasjon og vilje til å ta risiko
- Effektivisere styring, struktur og prosesser
- Legge til rette for at det kan fremmes flere forskjellige perspektiver i beslutningsprosessen

1.7 Rotarys fokusområder



PEACEBUILDING AND
CONFLICT PREVENTION



DISEASE PREVENTION
AND TREATMENT



WATER, SANITATION,
AND HYGIENE



MATERNAL AND
CHILD HEALTH



BASIC EDUCATION
AND LITERACY



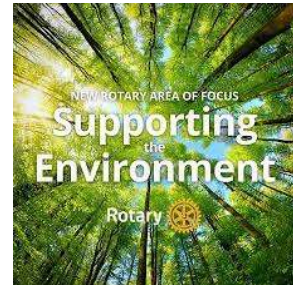
COMMUNITY ECONOMIC
DEVELOPMENT



ENVIRONMENT

I 2021 ble «Supporting the Environment» - «miljøstøtte» – et nytt fokusområde i Rotary.

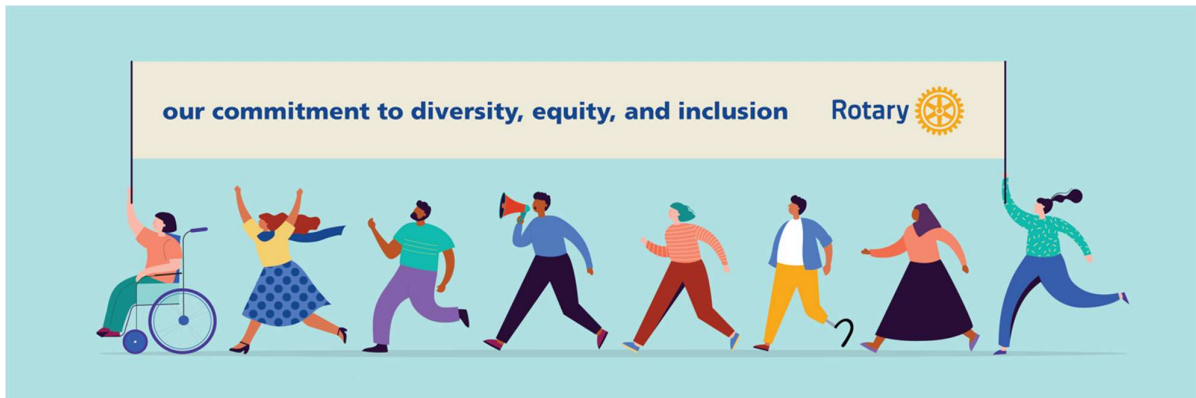
1. Fredsbygging og konfliktforebygging
2. Sykdomsforebygging og behandling
3. Vann, sanitær og hygiene
4. Mødre- og barnehelse
5. Grunnleggende utdanning og leseferdigheter
6. Samfunnsøkonomisk utvikling.
7. Miljøstøtte



<file:///C:/Users/go143/Downloads/965-rotarys-areas-of-focus-en.pdf>

Service above self

1.8 RI-Presidentens mål for 2024-2025



RI-president Stephanie Urchick har gitt sine guvernører to mål – begge om medlemsutvikling:

- 1) Hvert distrikt skal starte minst 4 nye klubber – Rotaract, satellittklubber eller andre.
- 2) Hvert distrikt skal ha en medlemsøkning på 100 medlemmer. Hun begrunner dette med at dersom Rotary skal fortsette å være en sterk organisasjon, er det viktig å beholde medlemsmassen.

Hun har også vært tydelig på at å bekjempe polio fortsatt er Rotarys prioritet nr 1. Rotary har fortsatt avtale med stiftelsen Bill og Melinda Gates om å doble beløpet 2:1. Bidrag fra stiftelsen betinger imidlertid at Rotary samler inn 50 000 USD pr år.

Likeledes er fredsarbeidet en av topp-prioritetene. 1800 Rotary Peace Fellows har til nå blitt utdannet ved fredssentrene som Rotary har etablert ved 6 ledende universiteter rundt om i verden. Et 7. fredssenter vil bli åpnet i Tyrkia i 2025.

Stephanie Urchicks mål og tema for 2024-2025:

[file:///C:/Users/go143/Downloads/ia24-speech-urchick-theme-en%20\(2\).pdf](file:///C:/Users/go143/Downloads/ia24-speech-urchick-theme-en%20(2).pdf)
<https://www.youtube.com/watch?v= qVFRz7PVao>

2 KLUBBEN

2.1 Klubbens årshjul

Når	Hva	Ansvarlig	Kommentar
Hele året	Ajourhold av medlemsdata (og føring av fremmøtestatistikk)	Sekretær	Gjennomføres kontinuerlig gjennom året
	Innrapportere status for klubbens mål og planer	President	Gjennomføres kontinuerlig gjennom året
Januar	Betale kontingent til RI	Kasserer	Frist 31.01 – se faktura
Mars	Delta på PETS	Innkommende president	Obligatorisk deltakelse for innkommende president
	Delta på DTA	Innkommende president	DTA åpent for alle medlemmer
	Betale kontingent til distriktet	Kasserer	Frist ca. 15.03 – se faktura
Mars/ april	Konstituere innkommende styre	Innkommende president	Starte prosessen med å utvikle mål og tiltak for kommende år
Mai	Vedta klubbens mål og planer, samt budsjett og TRF bidrag for kommende år og registrere dette på myrotary.org (Rotary Club Central)	Innkommende styre	Frist for mål 31.05 Frist for budsjett 30.06
	Oppnevne komitéledere og fordele andre roller og oppgaver samt lage møteplan for høsten	Innkommende styre	Frist 31.05
Juni	Rapportere oppnådde mål på my.rotary.org (Rotary Club Central)	President/ sekretær	Frist 30.06
	Presidentskifte	President	Seneste dato er 30.06
	Sjette medlemsregisteret, inn- og utmeldinger	Sekretær	Frist 30.06 – kontingenten beregnes etter antall medlemmer pr 01.07
	Forberede oppstarten til høsten, spesielt datoer og program for de første møtene etter ferie	Innkommende president og styre	Gjennomføres i god tid før klubben eventuelt tar sommerpause
Juli	Betale kontingent til RI	Kasserer	Frist 31.07 – se faktura
September	Delta på distriktskonferansen inkl. årsmøte i distriktet	President og klubbmedlemmer	Ønskelig at klubben er representert med flere deltakere
	Betale kontingent til distriktet	Kasserer	Frist 15.09 – se faktura
Oktober/ november	Årsmøte: Valg, regnskap og budsjett	President	Se klubbens vedtekter, frist 31.12
	Søknadsfrist for ungdom på ett-års utveksling	Klubben	Frist 5.11

Desember	Rapportere inn styret for kommende Rotary-år på medlemsnett.rotary.no	Sekretær	Frist 31.12
	Sjekk medlemsregisteret, inn- og utmeldinger	Sekretær	Frist 31.12 – kontingenten beregnes etter antall medlemmer pr 01.01

2.2 Klubbens president og styre

2.2.1 Lede klubben

Som president leder du og motiverer klubben din, og sørger for at klubbmedlemmene føler seg verdifulle, inspirerte og knyttet til hverandre.

En fullstendig håndbok for prosedyrer (Manual of Procedures – MOP – revideres hvert år) finnes på <https://my.rotary.org/en/learning-reference/about-rotary/governance-documents>. Denne inneholder blant annet bestemmelser for hvordan klubber skal drives. Rotary har utarbeidet mange hjelpemidler (på engelsk) for klubbpresidenter, klubbstyre og komiteer. Et av «heftene» heter «Lead your club», som gir flere tips og råd som kan være nyttig å studere. Du finner dette på <https://my.rotary.org/en/learning-reference/learn-role/club-roles>. For styrefunksjoner og komitéledere er det også utarbeidet digitale kurs som også kan være nyttige. Du finner dem på Learning Center på <https://my.rotary.org/>.

2.2.2 Klubbens lov og vedtekter

Alle rotaryklubber har et selvstendig ansvar for å utarbeide og ajourføre sine egne lover og vedtekter. Det er viktig at både klubbens styre og medlemmer er kjent med disse. Klubbens lov og vedtekter skal samsvare med retningslinjene fra Rotary International (RI). Lov og vedtekter står i Rotary sin «Manual of Procedure» i kapittel 5 og 6. Klubbens lov kan man ikke endre, mens vedtektene kun er et anbefalt forslag klubbene selv kan redigere. Norsk Rotary Forum (Norfo) har oversatt dokumentene til norsk, og du finner dem i Norsk Rotary Håndbok side 14 til 26: https://rotary.no/file-manager/file/ROTARY_2018-2020_v8_digital_2.pdf?context=mosdoc. Det har skjedd en utvikling og modernisering av lover og vedtekter i senere tid. Dette gjelder blant annet en forenklet prosedyre for hvordan man kan ta opp nye medlemmer. Tidspunkt og prosedyre for årsmøter med valg av styret skal også fremgå av klubbens vedtekter.

2.2.3 Klubbens styre

Rotaryklubbens styre skal minimum bestå av følgende funksjoner:

- President
- Fjorårets president (Immediate Past President)
- Neste års president (President Elect)
- Sekretær
- Kasserer

I tillegg kan klubben velge et antall styremedlemmer etter behov. Neste års president tiltrer styret i klubben ett år før vedkommende skal overta presidentvervet. Antall styremedlemmer er veiledende. Mange klubber ser for eksempel fordeler med å ha komitélederne med i styret. Det viktigste er å sette sammen et styre som bidrar til at klubben som helhet blir godt ledet.

2.2.3.1 Innkommende president (CPE) skal

- Sørge for at klubbstyret er på plass innen 31. desember året før tiltredelse.
- Ha på plass komitéledere samtidig, slik at aktuell informasjon fra RI kan styres til rett person. I tillegg oppnevne andre klubbroller, som IT-ansvarlig/CICO (Club Internet Communication Officer) og CYEO (ungdomsutvekslingen).
- Delta på President Elect Training Seminar (PETS). Seminaret er obligatorisk våren før tiltredelse som klubbpresident, og man kan etter prosedyrene ikke tiltre som president hvis man ikke har fullført PETS. Etter søknad kan man delta med stand-in fra klubben når særskilte grunner forhindrer en fra å delta. Klubbens kontingent til distriktet kommende år blir fastsatt under PETS i mars. Det samme gjelder kontingenter til RI, Norsk Rotaryforum og Rotary Norden.
- Delta på DTA sammen med påtroppende sekretær, kasserer, IT-ansvarlig/CICO, TRF- og medlemsansvarlig (presidenten vurderer behovet).
- Holde det første møtet med komitélederne og styret i god tid før 1. juni det aktuelle året. Mange klubber har gode erfaringer med å ha et fellesmøte med det sittende og nytt styre i løpet av våren før tiltredelse.
- Sammen med sittende styre ha en gjennomgang av løpende prosjekter og vurdere hvordan de vil virke inn på programmet for kommende Rotary-år. Evaluere klubbens aktiviteter og fastsette hvilke områder det nye styret vil prioritere.
- Sammen med det nye styret utarbeide klubbens strategiske plan med mål og tiltak for styret og komiteene i god tid før tiltredelse. Klubbens målsettinger for 2024-25 skal legges direkte inn i Rotary Club Central Goal Center på <https://my.rotary.org/>. Dette er et online-verktøy utviklet av RI for å hjelpe presidenten og klubben med å følge opp planer og mål gjennom Rotary-året. Verktøyet brukes også til å følge klubbens utvikling gjennom året, og kan med fordel følges gjennom flere år. Dette kan være til god hjelp når neste års mål og planer skal utformes. Etter tiltredelse er presidenten også ansvarlig for å logge fremdriften for oppnåelse av mål og planer gjennom Rotary-året.
- Utarbeide budsjettforslag i samråd med kasserer og øvrige styremedlemmer. Budsjettforslaget legges fram for klubben sammen med klubbens strategiske plan og vedtas før presidentskiftet. Dette kan med fordel gjennomføres som et årsmøte, slik at man har protokoll for de vedtak man fatter. Husk også eventuell forskuttering av tilskudd til studentutveksling for påfølgende Rotary-år.
- Gjerne legge aktuelle føringer for en møteplan for Rotary-året.
- Få bekrefte på at klubben er à jour med å registrere aktive medlemmer samt innbetalinger til RI og distriktet ved tiltredelse.

2.2.3.2 Presidenten skal

- Overta vervet som president fra 1. juli.
- Planlegge samt lede styremøter og klubbmøter. Ved presidentens forfall ledes møter av Immediate Past President eller en av dennes forgjengere.
- Følge opp og motivere komiteenes arbeid for å nå gitte målsetninger.
- Kontrollere at klubben har kontroll på økonomien, og at man følger de fastsatte betalings- og rapporteringsfrister.
- Sørge for at all korrespondanse blir behandlet og besvart innen fastsatte frister.
- Delta på kurs og møter i regi av distriktet.
- Forberede og gjennomføre guvernørmøte(r) sammen med assisterende guvernør (AG).
- Delta i områdets presidentmøter, der områdets presidenter møtes under ledelse av AG.

- Delta på distriktskonferansen og bidra til god representasjon fra klubben (gjerne med ledsager).
- Holde kontakt med distriktet ledelse om klubben har spesielle behov eller utfordringer.
- Utarbeide klubbens årsmelding og regnskap, og ellers forberede avslutningen på presidentåret.
- Holde årsmøte i klubben innen 31. desember. Her behandles årsmeldingen og regnskap for foregående Rotary-år, valg av styremedlemmer for kommende Rotary-år, valg av president for påfølgende Rotary-år (CPN) og eventuelle andre viktige saker som angår klubben og medlemmene. Sjekk at klubbens vedtekter er à jour og oppdatere disse ved behov.

2.2.3.3 Sekretær

Sekretæren er en nøkkelperson i klubben, og presidentens nærmeste medarbeider. Sekretæren velges gjerne for 2-3 år, med mulighet for forlengelse. I god tid før du som sekretær skal tiltre vervet er det klokt å rådføre deg med sittende sekretær. Sekretæren gis også opplæring på distriktets årlige DTA (District Training Assembly).

PC er et nødvendig redskap for å kunne ivareta sekretærfunksjonen. I tillegg til basisprogrammer som Word, Excel og Powerpoint er det flere nettsteder du som sekretær må kunne håndtere:

- Medlemsnett – medlemskartoteket, registrering av styre og komiteer, frammøte, arkiv etc.
- Club Central – oppslagsverk og database for å registrere «klubbens mål og planer»
- Klubbens hjemmeside – bistå med publisering av program, nyheter og diverse annen oppfølging
- Facebook – bistå med oppfølging og overvåking av klubbens facebook-side, om klubben er på sosiale medier
OG
- I samarbeid med presidenten sørger sekretæren for innkalling og sakliste til styremøter, skriver og sender ut møtereferater og registrerer frammøte.
- Skaffer rotaryartikler og medlemskort/visittkort. Dette bestilles hos lisensiert firma. I Norge er disse som følger:
Eggen Press Trading: <http://www.eggenpresstrading.no/> - Skipnes kommunikasjon: <http://www.skipnesdirekte.no/>
- Registrere gjester og sørge for at det fylles ut gjestekort.
- Holde oversikt over oppmerksomheter ved fødselsdager og jubileer, i tråd med klubbens rutiner.
- Sammen med medlemskapskomiteen følge opp medlemmer med lange fravær, og motivere faddere til å bidra aktivt.
- Bruke arkivet på medlemsnett til å lagre årsmeldinger, regnskap, styrereferater, komitedokumenter og andre viktige dokumenter for klubben.
- Oppdatere medlemsnett med innkommende styre og andre valgte, må oppdateres årlig etter klubbens årsmøte.
- Ett eksemplar av klubbens jubileumsberetninger skal sendes Norfo sitt landsarkiv. Se oppdatert adresseliste på Norfo sin hjemmeside, <http://www.rotary.no>.
- Oppdatere Brønnøysundregisteret med informasjon om nytt styre etter 30. juni.
- Om klubben ønsker at innholdet i noen av Rotary's styringsdokumenter (Manual of Procedure og Code of Policy) skal endres, må klubben fremme dette til distriktet gjennom sekretæren. Distriktet har egen lovrådsrepresentant som tar opp denne type saker med RI i slik forbindelse.

Distriktssekretæren og distriktstrener kan være viktige ressurser som kan hjelpe klubbens sekretær ved behov. Distriktet har også en DICO (District Internet Communication Officer) som bistår ved eventuelle problemer knyttet til hjemmeside og andre digitale plattformer.

2.2.3.4 Kasserer

Kassereren velges også gjerne for 2-3 år, med mulighet for forlengelse. Nyttig informasjon for klubbkassereren finner du i **Økonomihåndbok for klubber** på Norfo sin hjemmeside <http://www.rotary.no>, under menyvalget Publikasjoner, og det er også god informasjon å finne på <https://my.rotary.org/learning-reference/learn-role/treasurer>. Husk også å benytte deg av din forgjengers kompetanse fra rollen.

- Bidra til å utarbeide budsjett for klubben i samråd med innkommende president og styre. Innkommende president må legge fram budsjettet for neste Rotary-år før dette starter. Under behandlingen av budsjettet skal også klubbens medlemskontingent for kommende år besluttes.
- Innkreve medlemskontingent. Alle medlemmer, unntatt honorære, skal betale kontingent. Innkreving gjøres også til medlemmer som er innvilget permisjon. Dette gjelder alle kontingenter – det være seg til klubb, distrikt og RI.
- Betale kontingenter og påmeldingsavgifter til kurs og samlinger. Kontingenter til distriktet vedtas på PETS i mars.
- Følge opp klubbens økonomi og regnskap, og rapportere jevnlig til klubbens president og styre. Rotaryklubbens ordinære aktivitet medfører ikke regnskaps- eller revisjonsplikt etter norsk lov. Men Rotary sine vedtekter og selvpålagte krav om regnskapsføring og revisjon skal oppfylles.
- Sender søknad på moms-kompensasjon til Lotteritilsynet, gitt at klubben tilfredsstillere kravene. Klubbkassererens oppgave er å skaffe til veie de nødvendige opplysningene og regnskapstall, og sørge for at klubben søker innen den oppgitte fristen.
- Få revidert regnskapet innen gjeldende frister før årsmøtet.

2.2.3.4.1 Tidsfrister

- Halvårsavgift til RI betales innen 31. juli og 31. januar basert på registrerte medlemmer per 1. juli og 1. januar. Halvårsavgiften fastsettes årlig per medlem av RI og fakturaen sendes til kassereren. Hvis faktura ikke er betalt innen 120 dager, vil klubben kunne bli slettet av RI.
- Kontingent til distriktet besluttes ved behandlingen av distriktets budsjett under PETS hvert år. Kontingenten skal betales innen 31. august og 28. februar til bankkonto 6205 06 31163.
- Kontingent per medlem til Norfo fastsettes på vårmøtet i Norfo, og kreves inn via distriktet.

2.2.3.4.2 Klubbens bidrag til The Rotary Foundation (TRF)

For at Rotary International skal være i stand til å drive internasjonale humanitære prosjekter er RI avhengige av årlige bidrag til TRF fra klubbene og enkeltmedlemmer. Flere klubber har lagt et budsjettert beløp, for eksempel kr 900 pr år (kr 75 pr måned), eller ca. 100 USD pr medlem, inn i halvårskontingenten for klubben, for å nå distriktets målsetting om bidrag til TRF per år. Autotrekk/avtalegiro for den enkelte kan også benyttes. Mål for TRF skal registreres på Club Central sammen med øvrige mål.

2.2.3.5 Klubbens komiteer

Du vil finne nyttig informasjon om komiteene på My Rotary – Learning Center, der det er digitale kurs. Mer informasjon om rollene finner du på <https://my.rotary.org/en/club-committee>.

Klubben bestemmer selv hvor mange komiteer den ønsker å ha, men skal i henhold til Rotary som minimum ha følgende faste komiteer:

- Klubbadministrasjon (Programkomite)
- Medlemskap
- PR/Omdømme
- Serviceprosjekter
- The Rotary Foundation

2.2.3.5.1 Klubbadministrasjonskomiteen

Hovedoppgavene vil blant annet være å sikre et godt og meningsfylt program (foredrag, bedriftsbesøk, samarbeid med andre klubber og organisasjoner) samt å gjennomføre sosiale arrangementer.

2.2.3.5.2 Medlemskapskomiteen

Komiteen har en nøkkelrolle i å rekruttere nye medlemmer og ikke minst å skape trivsel og engasjement blant eksisterende medlemmer. Det viktigste arbeidet for å rekruttere nye medlemmer foregår i klubbene. Det er derfor viktig at dette arbeidet føles meningsfullt for alle medlemmene, og at man har de best kvalifiserte for denne jobben. Det er dette som gir grunnlag for å beholde medlemmer, og rekruttere nye. Rotary er avhengig av stadig tilvekst av nye medlemmer for å veie opp for frafall av eldre og medlemmer som slutter. Medlemsvekst er derfor et hovedmål for RI og det bør det også være for våre klubber.

Et viktig punkt er å sørge for at nye medlemmer får en fadder, som kan være avgjørende for å fange opp ting som kan bidra til at medlemmer ikke slutter. Egen fadderveiledning finnes på Norfo sin hjemmeside <http://www.rotary.no>, under menyvalget Publikasjoner.

Distriktets medlemskapskomité bidrar svært gjerne med informasjon og råd dersom klubben ønsker dette.

2.2.3.5.3 PR/Omdømmekomiteen

Komiteen skal bidra til god intern og ekstern informasjon og omdømmebygging. De bidrar til å holde nettsiden og eventuelle sosiale medier oppdatert. Klubben kan med fordel ha en kommunikasjonsplan i tilknytning til sin strategiske plan.

Distriktets komité for PR og kommunikasjon står også til disposisjon for klubbene.

2.2.3.5.4 Serviceprosjektkomiteen

Hovedoppgaven er å bidra med andre prosjekter og oppgaver enn TRF-prosjekter, lokalt, nasjonalt og/eller internasjonalt. Dette kan i tillegg omfatte Ungdomstjenesten med utvekslingsstudenter, RYLA (Rotary Youth Leadership Award) og Ungt Entreprenørskap (UE). Komiteen kan også jobbe med å kartlegge behovet for å stifte nye klubber i området og/eller andre temaer som eksempelvis besøk til og fra andre klubber (Rotary Friendship Exchange), Polio-Plus-arrangementer, International Service Day og andre aktuelle aktiviteter.

2.2.3.5.5 The Rotary Foundation komité

Hovedoppgaven er å bidra til å kartlegge, planlegge, søke om godkjenning og gjennomføring av lokale og internasjonale TRF-finansierte prosjekter. Distriktet har en egen TRF-komité som står til tjeneste for klubbene i denne forbindelse. Distriktet sertifiserer også klubbene for å kunne gjennomføre TRF-prosjekter og avholder kurs for og gir støtte til klubbene i søknadsprosessen og oppfølging av aktuelle prosjekter.

2.2.4 Strategisk plan

Et av de grunnleggende prinsippene i Rotary er rotasjonsprinsippet. Dette innebærer at ledere på ulike nivå byttes ut hvert år, herunder presidenten. De senere år har man sett nytte av å ikke rotere så ofte i roller der det er ønskelig med kontinuitet. Dette er noe klubbene beslutter selv. For bedre å sikre at arbeidet vårt er bærekraftig og gir varige resultater, benytter Rotary strategisk planlegging som verktøy for organisasjonen. Den strategiske (langsiktige) planen for klubben rulleres hvert år og årets målsettinger føres inn i Rotary Club Central.

Med strategi menes veivalg for å virkeliggjøre mål og fokusområder. Skal vi få varige resultater, må vi velge noen hovedretninger vi vil holde fast ved over tid. Planverket i en organisasjon må henge sammen. Det må være «en rød tråd» mellom RI sin strategiske plan og den enkelte klubb.

Det er innkommende president, i samarbeid med sitt styre, som har ansvaret for å utarbeide klubbens fremtidige mål og planer. Dersom klubben skal få resultater, er styret avhengig av at komiteene og medlemmene slutter opp om de planer og mål som er utarbeidet, og er villig til å gjøre en innsats på de aktuelle områdene. Planer og mål bør derfor utarbeides gjennom en grundig prosess sammen med budsjettet der dette drøftes med alle klubbmedlemmene for å skape eierforhold.

Alle klubber utarbeider og reviderer sin strategiske plan basert på RI sine strategiske målsettinger og RI sine mål for klubbene. Det skal også utarbeides planer og mål for det kommende året. Disse målene skal legges inn i My Rotary, Rotary Club Central, under Goal Center på <https://rcc.rotary.org>. Det å sørge for å legge inn dataene er et felles ansvar for hele klubbens styre.

Ved behov for hjelp med registreringen, kontakt assisterende guvernør alternativt distriktssekretær eller distriktstrener for veiledning.

2.2.5 Klubbens målsettinger – Club Central

For Rotary-året 2024-25 er det satt opp et antall målområder hvor hver klubb selv bes vurdere og tallfeste egne ambisjoner. Disse målene legger man inn i nevnte Rotary Club Central. Klubbens president for 2024-25 er ansvarlig for at dette blir gjort sammen med sitt styre, og for at resultatet av arbeidet for å nå målsettingene blir fulgt opp og registrert i løpet av dennes president-år.

Rotary registrerer selv flere av din klubbs måloppnåelser så lenge dere holder klubbens medlemsinformasjon oppdatert på Medlemsnett.

For å oppnå Rotary Citation, se gjennom alle tilgjengelige mål, velg minst halvparten av dem, oppnå disse målene og rapporter din prestasjon i Rotary Club Central.

«The Rotary Citations» er en anerkjennelse av de klubbene som støtter Rotary sine strategiske prioriteter, ved å nå de mål man setter seg. Klubbene har hele Rotary-året til å oppnå målene i

«The Rotary Citations». De klubber som oppnår minst halvparten av målene vil motta en skriftlig Citation (anerkjennelse) fra RI-presidenten.

2.2.6 Digitale plattformer

Følgende systemer benyttes:

- **Medlemsnett** - medlemskartoteket, registrering av styret, komiteer og medlemmer, frammøte, etablering av arkiv for klubben og komiteer med mer.
- **Rotary International/My Rotary** - oppslagsverk og database for å registrere klubbens planer og mål, hente ut rapporter, hente informasjon, få tilgang til digitale kurs fra «Learning Center», tilgang til maler fra «Brand Center» etc.
- **Klubbens hjemmeside** - alle klubber skal ha en Club Internet Communication Officer (CICO), som har tilgang til å redigere hjemmesiden. Samme tilgang bør gis til medlemmene i klubbens PR/Omdømmekomiteé. CICO kan gi inntil tre klubbmedlemmer tilgang til å redigere klubbens hjemmeside ved å registrere dem i rollen som Web Editor på Medlemsnett.
- **Facebook** - her kan klubben gi tilgang til de man ønsker skal redigere og legge inn stoff på siden, fortrinnsvis medlemmer i klubbens PR/Omdømmekomiteé. Det er stadig viktigere å dele innlegg offentlig for å skape interesse for mulige nye medlemmer. Enkelte klubber har både en åpen side for alle interesserte, og en lukket FB-side for medlemmer for deling av interne dokumenter.

Styret og medlemmer må sørge for å opprette konto via www.appsco.com. Dette gjøres fra klubbens eller distriktets hjemmeside. Trykk på ikonet «Min side» øverst til høyre på siden, så kommer du til en ny side der du logger deg inn på systemene. Første gang må du opprette en personlig konto. E-postadressen som du er registrert med i Rotary skal være din ID, passordet lager du selv. Spør evt. sekretæren i din klubb om hvilken e-postadresse du er registrert med.

2.2.6.1 Innloggingsside til Medlemsnett, hjemmesider og My Rotary

- Trinn 1: Gå inn på <https://d2260.rotary.no/> og trykk på «Min side» (øverst til høyre). Du kommer da inn på www.appsco.com.
- Trinn 2: Sett inn din adresse og passord. Lagre om du ønsker det.
- Trinn 3: Nå er du kommet til en oversikt over ulike ressurser.
 - På Medlemsnett registrerer du alt av klubbinformasjon
 - På My Rotary må du registrere deg for å få tilgang til blant annet Club Central, hvor klubbens målsettinger skal registreres. Første gang trykker du på «register» og så «Create Account». Følg instruksene, neste gang går du rett på «Log in».
 - Det er ønskelig at så mange som mulig av medlemmene registrerer seg i My Rotary og benytter dette aktivt, slik at de kan øke sin kunnskap om Rotary.

2.2.6.2 Registrering av data

Sekretæren har kun ett verktøy for å legge inn personer som medlemmer og registrere klubbroller, og det er på Medlemsnett. Etter at registreringen er gjort her blir dataene synkronisert med RI sin medlemsbase. Det skal aldri registreres medlemsinformasjon eller roller på My Rotary. Det er ingen synkronisering fra RI tilbake til Medlemsnett, og dette vil da gi feil i systemet.

Når du er registrert som sekretær i klubben, får du egen skrive tilgang på Medlemsnett. Du skal også ha tilsvarende konto på MyRotary/Club Central. Alt dette blir gjennomgått på distriktets opplæring for innkommende sekretærer.

Sekretæren må gjøre seg kjent med klubbens lov og vedtekter, og er spesielt ansvarlig for å:

- Fortløpende registrere medlemsendringer, inn-/ut- meldinger, adresseendringer osv. på Medlemsnett.
- Kontrollere jevnlig at alle medlemmenes e-postadresser er korrekte og gjøre nødvendige endringer fortløpende på Medlemsnett. Medlemsoversikt (matrikkel) for alle Rotary sine medlemmer i Norge finnes på: Medlemsnett – Distrikt – Handlinger – Matrikkel. Her finnes også liste over alle klubbene.
- Data for neste års styre skal registreres i Medlemsnett innen den 31. desember året før det nye styret tiltrer.

2.2.6.3 Medlemsnett inneholder følgende roller for innfylling:

Club President, Club Secretary, Club Executive Secretary, Club Treasurer, CYEO (Club Youth Exchange Officer), CRFC (Club Rotary Foundation Chair), Club Membership Chair, Club PR, CICO (Club Internet Communication Officer), Past President, President Elect og Web editor. De som blir registrert i disse rollene vil få tilsendt relevant informasjon fra Rotary.

Diskuter Rotarys overordnede visjon og strategier i klubben når dere utarbeider klubbens strategiske plan og tiltaksplan for kommende år. Innen hvilke områder kan vi bidra til at Rotary oppnår sine mål?

La dere inspirere og tørre å sette dere nye mål. Involvér alle klubbens medlemmer og ta de små skritt - sammen - mot fremtiden!

2.2.7 Møter med distriktet

2.2.7.1 PETS (President Elect Training Seminar)

PETS holdes vanligvis en lørdag i mars og er en obligatorisk opplæring for innkommende presidenter i klubbene. Guvernøren er pålagt å sørge for at samtlige gjennomfører opplæringen før de tiltrer som president i sin klubb, og dette gjelder også innkommende presidenter som har vært president tidligere. Formålet med PETS er å motivere og forberede innkommende presidenter på rollen og ansvaret som leder av en Rotary-klubb, og gi kunnskap om Rotary International og distriktets ulike satsningsområder og målsettinger for det kommende rotaryåret.

2.2.7.2 DTA (District Training Assembly)

Distriktet arrangerer hvert år i forbindelse med PETS også et dagsseminar for medlemmer av klubbstyrene og komiteledere. DTA er ikke obligatorisk, men et viktig tilbud om opplæring for klubbens mest sentrale tillitsvalgte. Programmet består gjerne av en felles del, med påfølgende fagseminarer for presidenter, sekretærer, kasserere, TRF-ansvarlige, medlemsansvarlige, CICO-er, PR-/omdømmeansvarlig og ledere for ungdomsutveksling.

2.2.7.3 Distriktskonferansen

Distriktskonferansen er rotaryårets faglige og sosiale høydepunkt. Alle Rotary-medlemmer i distriktet inviteres med følge til å delta på distriktskonferansen. Hensikten er å skape nettverksbygging i gode sosiale omgivelser, med påfyll av kunnskap, erfaringsutveksling og inspirasjon for å motivere medlemmene til innsats for samfunnet gjennom Rotary. Videre skal distriktskonferansen gi rotarianerne i distriktet en visjon av Rotary som strekker seg ut over klubbnivå, og være en arena for utvikling og vedlikehold av godt kameratskap. Under distriktskonferansen ønsker vi å vise fram klubbenes prosjekter i House of Friendship, for å inspirere til flere lokale og nasjonale prosjekt.

Årets distriktskonferanse avholdes 20. – 22. september 2024 på Quality Hotel Olavsgaard. Nærmere informasjon vil bli lagt ut på distriktets hjemmeside i løpet av våren.

2.2.7.4 Klubbesøk av distriktsguvernør

Klubben skal være et sted hvor vi ønsker å delta. Det er viktig at vi skaper et godt sted for tilhørighet, inkludering og mangfold. På bakgrunn av dette ønsker årets distriktsguvernør å besøke alle klubbene i distriktet. Datoene blir lagt ut på distriktets hjemmeside under «Møteplan 2024-2025».

Besøket er todelt, der første del er et møte mellom guvernøren og ledelsen i klubbene. Der vil blant annet klubbens planer og hovedmålsetninger for året gjennomgås, sammen med en presentasjon av klubbens ståsted, muligheter og utfordringer – herunder evt. ønske om bidrag fra distriktsledelsen. Etter dette er det et møte med klubbens medlemmer. Distriktets assisterende guvernør for det aktuelle området deltar også på disse møtene. Andre medlemmer i distriktsorganisasjonen kan være med på besøket hvis klubben ønsker å høre mer om et spesielt tema. Det må da gis beskjed i god tid.

2.2.7.5 Møter med assisterende guvernør (AG)

Presidentmøter er et felles samarbeidsorgan for presidenter/klubber innenfor et nærmere definert geografisk område. I vårt distrikt har vi 8 AG-områder. Formålet er å stimulere til samarbeid, læring og erfaringsutveksling mellom klubbene i det enkelte AG-området. AG'ene er guvernørens viktigste ressurs i kontakten med den enkelte klubb.

AG koordinerer arbeidet i de respektive presidentmøtene. Det avholdes normalt 4 slike møter gjennom året. Dagsorden for disse møtene settes av AG-ene.

3 DISTRIKTET

3.1 Distrikt 2260

Distriktets oppgave er å støtte klubbene, bidra med distriktsressurser, trene presidenter og klubbledelsen, kvalifisere klubbene for tilskudd fra Rotary Grants og gi tilbud til ungdom. Distriktet ledes av guvernøren, som velges for ett år og er RI Presidentens representant i distriktet.

3.1.1 Organisering og ledernivåer

Rotary har en ekstrem flat struktur og består av kun tre ledernivåer:

- Klubbpresident
- Distriktsguvernør
- RI-president

Nedenfor gis en beskrivelse av de ulike funksjonene i distriktet. Hvordan disse er bemannet, finner du på distriktets webside (www.D2260.rotary.no – distriktsorganisasjon 2024-2025) og her i håndboken.

3.1.2 Distriktsguvernøren (DG)

DG er distriktets leder. Distriktsguvernøren er Rotary Internationals representant i distriktet og skal utføre sitt oppdrag under kontroll av RIs styre.

3.1.3 Distriktets ledergruppe

Vervet som DG ruller hver år og varer fra 1.7. til 30.6. etterfølgende år. Distriktets ledergruppe består av distriktsguvernøren (DG), siste års distriktsguvernør (IPDG), neste års distriktsguvernør (DGE) samt påfølgende distriktsguvernør (DGN).

3.1.4 Distriktsrådet

Distriktsrådet er distriktets øverste konsultative organ. Distriktsrådet har møter 4 ganger i året. Distriktsrådet kan i tillegg innkalles av guvernøren ved behov. Rådet ledes av distriktsguvernøren.

3.1.5 Guvernørrådet

Guvernørrådet består av alle de tidligere distriktsguvernørene i Distrikt 2260. Rådet møter én gang i året. Rådet er distriktets øverste rådgivende organ. Den samlede erfaring som rådets medlemmer innehar, er en viktig ressurs for den til enhver tid sittende distriktsledelse. Møtene i Guvernørrådet ledes av distriktsguvernøren.

3.1.6 Distriktsadministrasjonen

Distriktsadministrasjonen tar seg av de «daglige» gjøremål som regnskap, sekretærarbeid, kommunikasjon og WEB-sider.

3.1.7 Distriktskomitéene

Det viktigste arbeidet i Rotary foregår i klubbene. Derfor er det viktig at arbeidet og livet i klubben føles meningsfylt for alle medlemmene. Klubbene må fungere godt slik at de beholder sine medlemmer og har et godt grunnlag for å rekruttere nye. Distriktet er organisert i komitéer for å kunne støtte klubbene innen ulike områder.

Eksempler på noen av komitéene i distriktet er:

- The Rotary Foundation (TRF) og End Polio Now
- Klubb- og medlemsutvikling
- PR og Kommunikasjon
- Ungdomstjeneste
- RYLA (går på omgang i områdene; i 2024 blir RYLA arrangert av område G)
- Club Visioning
- Rotary Leadership Institute

3.1.8 Distriktsrepresentant i Council on Legislation (COL)

Hvert Rotary-distrikt velger en representant til rådet for en treårsperiode. Disse medlemmene representerer sine distrikter på alle tre møtene i Council on Resolutions og i Council on Legislation i løpet av deres periode.

3.1.9 Assisterende guvernører og deres oppgaver

Distriktet har 8 assisterende guvernører, populært kalt AG'er. Disse har ansvar for mellom 3 og 8 klubber hver. Deres rolle er å hjelpe klubbene til å nå sine mål på mest effektiv måte og ellers å bistå klubbene når dette er ønsket. De er en viktig ressursgruppe som kan bidra med kunnskap og praktisk hjelp. Deres funksjonstid er normalt sett 3 år. De blir med dette godt kjent med klubbene og deres medlemmer. En viktig oppgave er å arrangere 2-4 årlige presidentmøter i eget AG-område. AG'er rapporterer til den sittende distriktsguvernøren.

3.1.9.1 Hovedoppgavene til de assisterende guvernørene

- Delta på møter med klubber i eget område
- Etablere kontakt mellom klubbpresidentene i sitt område og gjøre disse kjent med hverandre,
- legge til rette for intercitysamlinger, samarbeidsmøter og åpne møter
- Formidle klubbenes synspunkter til distriktet i saker som ønskes tatt opp
- Skape forståelse for distriktets målsetninger og følge opp disse
- Bistå guvernøren med å aktivisere klubber som har utfordringer
- Bistå guvernøren med å finne ressurser i området til distriktsoppgaver
- Bistå klubben i forberedelser til guvernørbesøk
- Delta på PrePETS, PETS, distriktssamling og distriktskonferanse
- Stå til disposisjon for klubbene med råd om medlemsutvikling, medlemsorganisering, rekruttering m.m.
- Ved behov bistå klubbene med Rotary-opplæring
- Bistå i arbeidet med å ta i bruk Medlemsnett og Rotary Club Central

Assisterende guvernører			
Område	Navn	Tlf	Epost
Område A	Rune Larsen, Skjeberg RK	416 60 572	rune.larsen@visma.com
Område B	Ingerid Bjercke, Hvaler RK	905 67 519	ingeridrotary@gmail.com
Område C	Kristin Samuelsen Braskereid, Rygge RK	958 27 785	krisamue@online.no
Område D	Ann Kristin Sæther, Trøgstad RK	938 19 468	ankihepp@gmail.com
Område E	Kristin Samuelsen Braskereid, Rygge RK	958 27 785	krisamue@online.no
Område F	Klas Bergersen, Kolbotn RK	906 39 567	klas.bergersen.private@gmail.com
Område G	Yvona Holbein (PDG), Strømmen RK	959 75 788	yvona.holbein@gmail.com
<i>Fra 1.1.2025:</i>	Monique Bennett, Skedsmokorset RK	971 33 362	bennett.monique.renee@gmail.com
Område H	Gro Irene Holt, Kløfta RK	928 17 959	groirene1954@gmail.com

3.1.9.2 Distriktets områdeinndeling

Distrikt 2260 besto per 1. mars 2024 av totalt 45 klubber og er delt inn i 8 områder. Fra 1.7.2024 ble to klubber lagt ned, Lørenskog Vest og Onsøy. *Fra 1. september ble Skjeberg Rotaryklubb og Tune Rotaryklubb slått sammen til en felles klubb, Skjeberg og Tune Rotaryklubb. Vi har nå 42 klubber.*

Områdeinndelingen følger geografiske kriterier, slik som vist i tabellen under:

Område A Fredriksten Halden Rakkestad Sarpsborg Skjeberg Tune <i>Skjeberg og Tune</i>	Område B Borge Fredrikstad GamlebyenFredrikstad Hvaler Onsøy	Område C Jeløy Moss Rygge Råde Våler i Østfold	Område D Askim Hobøl-Spydeberg Mysen Trøgstad Ørje-Töcksfors
Område E Drøbak Nesodden Ås	Område F Enebakk Gjersjøen Kolbotn Ski og Langhus Oppegård	Område G Lillestrøm Lørenskog Lørenskog Vest Nittedal Sagdalen Skedsmo Nord Skedsmokorset Strømmen	Område H Aurskog-Høland Eidsvoll Eidsvoll Syd Jessheim Kløfta Nannestad Sørumsand Årnes

3.2 Distriktets målsettinger 2024-2024

Neste års tema i Rotary internasjonalt er «The Magic of Rotary». Vår innkommende president i Rotary International, Stephanie Urchick, har gitt sine innkommende guvernører følgende mål:

- 1) Hvert distrikt skal starte minst 4 nye nye klubber
- 2) Hvert distrikt skal ha en medlemsøkning på 100 medlemmer

Hun har også vært tydelig på at å bekjempe polio fortsatt er Rotarys prioritet nr 1. Likeledes er fredsarbeidet en av topp-prioritetene.

Yrke og ungdom er innkommende distriktsguvernørs hovedprioriteringer. Kombinert så gir dette følgende mål:

Distriktets mål for 2024-2025:

- 1) Vi skal starte 4 nye klubber.
- 2) Vi skal rekruttere 100 medlemmer.
- 3) Vi skal drive ungdomsutveksling.
- 4) Vi skal etablere en Rotary Business Network-virksomhet på Romerike.
- 5) Vi skal etablere en alumni-klubb el.l. for utvekslingsstudenter, RYLA-deltakere m.fl.
- 6) Hver Rotaryklubb skal bidra med USD 1500 til End Polio Now.
- 7) Hver Rotaryklubb skal bidra med 100 USD per medlem til bistandsfondene våre – The Rotary Foundation, Annual Fund, Disaster Fund (katastrofefond), el.a.

Yrke:

Fokus på yrke og yrkesnettverk gjennom aktivitet i Rotary Business Network (RBN) og åpning av et nytt RBN på Romerike.

Ungdom:

Gjennomføre ungdomsutveksling og andre ungdomsprogrammer.

Medlemsvekst:

Våre ungdomsprogrammer og Rotary Business Network gjør oss kjent utenfor klubbene våre, og vil skaffe oss flere nye rotarianere. Synliggjøring av arbeidet vårt vil også bidra til vekst.

Fred:

Gjennom ungdomsutveksling bidrar vi med på å skape fred og forståelse. Og gjennom bidrag til TRF kan vi bidra til fred.

*Rekruttere nye medlemmer (2,33 pr klubb)
Bistå distriktet med å vurdere muligheten for nye klubber
Delta i Rotary Business Network og bringe med gjester
Gjennomføre ungdomsutveksling og RYLA
Bidrag til End Polio Now og The Rotary Foundation
Synliggjøre Rotarys aktivitet gjennom aktiv kommunikasjon*

3.3 Distriktets støtte og hjelp til klubbene

For å støtte klubbene på best mulig måte i hverdagen, står guvernørens distriktsorganisasjon til disposisjon. Denne har som oppgave å støtte klubbene gjennom ulike aktivitetsområder. Klubbene kan henvende seg til disse for støtte og hjelp etter behov.

Distriktsorganisasjonen tilbyr bistand innen følgende områder:

- Formidle informasjon fra RI og TRF
- Gi opplæring til presidenter og klubbtilitsvalgte, samt sertifisering av klubber for TRF-søknader og Ungdomsutveksling
- Gjennom AG'ene støtte klubbene i sitt arbeid og tilrettelegge for samarbeid mellom klubber
- Støtte og motivere klubbene i arbeidet med medlemsrekruttering og å stifte nye klubber
- Gi opplæring og støtte til klubbene i bruk av Rotarys nettbaserte verktøy (Medlemsnett, My Rotary, Club Central)
- Gi råd til klubber som planlegger lokale og internasjonale prosjekter samt bidra til samarbeid mellom klubber
- Bistå klubbene på områdene ettårs Ungdomsutveksling og Summer Camps
- Bidra til gjennomføring av RYLA

3.4 Ledergruppe, distriktsadministrasjon og lovrådsrepresentant

Ledergruppa er distriktets viktigste styringsorgan. Sammen med DG skal den ivareta RIs lover og vedtekter for distrikt og klubber, og behandle saker som angår distriktets strategiske planer og målsettinger, struktur, drift og økonomi. Ledergruppa skal ivareta kontinuiteten innen styring og ledelse av distriktet, og samtidig fungere som en læringsarena for innkommende guvernører. Ledergruppas beslutninger er førende for distriktsguvernøren. DG har ansvar for å gjennomføre vedtakene og lede i tråd med ledergruppens beslutninger.

Distriktsguvernøren er ansvarlig for gjennomføring av ledergruppas vedtak, men oppgavene kan delegeres til andre i distriktsorganisasjonen. Ledergruppa består av DG, IPDG, DGE og DGN.

Distriktstrener deltar også i ledermøtene. Distriktstrener støtter guvernøren med gode opplæringsprogram for klubbene

Distriktsadministrasjonen kan støtte klubbene ved behov. Administrasjonen består av følgende roller med hovedoppgaver:

- Distriktssekretær – støtter distriktet med sekretær oppgaver og gir opplæring til klubbsekretærer
- Distriktskasserer – fører regnskap for distriktet og gir opplæring til klubbkasserere
- Webredaktør
- DICO – støtter distriktet med nettløsninger samt er en ressurs for klubbenes CICO

Lovrådsrepresentanten samler innspill til forslag om lovendringer og legges disse fram for RI. Lovrådet er Rotary's øverste besluttede organ, og består av en representant fra hvert av de 542 distriktene. Klubber og distrikter kan foreslå endring av lover og resolusjoner. For at forslag til endringer skal bli godkjent for behandling må de utformes på en korrekt måte. For mer informasjon om dette kan distriktets valgte lovrådsrepresentant kontaktes.

Ledergruppe og Distriktstrener			
Funksjon	Navn	Mobil	Epost
DG	Marit Liv Solbjørg, Nittedal RK	958 35 831	marit.liv.solbjorg@gmail.com
IPDG	Knut Willy Sørensen, Fredriksten RK	908 28 554	knutis56@gmail.com
DGE	Sean Armana, Jeløy RK	41666 60	sean@armana.no
DGN	Jon-Ottar Ellefsen, Borge RK	481 40 168	jon.ellefsen@actemium.com
Distriktstrener	Stein Erik Narvesen, Kolbotn RK	936 74 722	ste_narv@hotmail.com

Distriktsadministrasjon			
Funksjon	Navn	Mobil	Epost
Distriktssekretær/ Executive Secretary	Fredrik Staib, Skedsmokorset RK	911 33 722	fstaiben@gmail.com Sekretær D2260 secretary.d2260@rotary.no
<i>Ved utsendelser:</i>			
Distriktkasserer	Dag Hadberg Johansen, Gjersjøen RK	977 06 797	daghajo@outlook.com
Webredaktør	Chebel Kassab, Fredriksten RK	984 17 918	mail@chebelkassab.com
DICO District Internet Communication Officer	Dag Gipling, Tune RK	480 95 773	dag.gipling@getmail.no

Lovrådsrepresentant			
Funksjon	Navn	Mobil	Epost
Lovrådsrepresentant	Johan Østby, Enebakk RK	905 02 303	j-oestby@online.no
Vara for lovrådsrepresentant	Elsa Nysveen, Årnes RK	909 51 339	elsa.ny@online.no

3.5 Distriktets komitéer

3.5.1 Komité for Medlemsutvikling

Komitéen vil gjerne bistå den enkelte klubb i arbeidet med medlemsutvikling. For å kunne gjøre det på en god måte, er vi avhengige av at klubbene tar kontakt med oss. Mange klubber er kreative i arbeidet med medlemsutvikling, og vi oppfordrer klubbene til å dele gode ideer med distriktet og andre klubber.

På RI sine nettsider om medlemskap ligger det hjelpeverktøy for å registrere og analysere medlemmers yrkesbakgrunn og derved kunne se hvilke yrkesgrupper rekruttering til klubben bør skje fra.

Komiteen har en nøkkelrolle i å lede arbeidet med å rekruttere nye medlemmer og ikke minst å skape trivsel og engasjement blant eksisterende medlemmer. Alle klubber trenger årlig påfyll av nye medlemmer for å veie opp for frafall av eldre og medlemmer som slutter. Det er viktig at man har de best kvalifiserte medlemmer for denne jobben. Om hvert medlem tar med minimum en kandidat så er klubben allerede et godt stykke på vei.

Et viktig punkt er å sørge for at nye medlemmer får en fadder, som kan være avgjørende for å fange opp ting som kan bidra til at medlemmer trives og blir i klubben. (evt. henvisning til nytt oppdatert fadder dokument)

Distriktets medlemskapskomité bidrar svært gjerne med inspirasjon og informasjon dersom klubben ønsker dette. For ytterligere bistand/informasjon, send en epost til komiteleder Hanne Kunter Bergersen.

3.5.1.1 Klubbmodeller

Rotary har utviklet nye klubbmodeller for å imøtekomme nye ønsker og behov. Aktuelle klubbmodeller:

- Tradisjonell klubb: Klubber slik vi kjenner det i dag.
- Satellittklubb: En klubb som sponses/støttes av en tradisjonell klubb og som har egne møter, prosjekter, vedtekter og styre – og som ønsker en annen møteform enn den tradisjonelle. Må ha minimum 8 medlemmer.
- E-Klubb: En Rotaryklubb som primært møtes på nettet. Passer for personer som reiser mye og ikke kan møtes så ofte fysisk. Må ha minimum 20 medlemmer.
- Passportklubb: En klubb som møtes sjeldent, men der medlemmene reiser mye og oppsøker andre klubber for å delta på møtene. Må ha minimum 20 medlemmer.
- Bedriftsklubb: En klubb der medlemmene (eller de fleste) jobber for samme arbeidsgiver. Må ha minimum 20 medlemmer.
- Klubb med spesielt fokus: En klubb hvor medlemmene er opptatt av en spesiell sak, og fokuserer innsatsen på dette.
- Alumnibasert klubb: En klubb av personer som har deltatt på et av Rotary sine ungdomsprogrammer (utvekslingsstudent, RYLA, osv). Må ha minimum 20 medlemmer.
- Rotaract-klubb: En klubb med medlemmer i alderen 18-30 år som støttes av en tradisjonell Rotaryklubb, og som ønsker å bidra – gjerne gjennom denne klubbens prosjekter. Rotaract ble startet som et eget ungdomsprogram i regi av Rotary International i 1968, og har nå vokst til å bli en egen global serviceorganisasjon. Rotaract er representert i mer enn 170 land med i alt 8.400 lokale klubber. RI oppfordrer de lokale Rotaryklubbene til å samarbeide med Rotaract, spesielt innenfor programmet New Generations, men også i lokale og globale samfunnsprosjekter.



I Distrikt 2260 har det tidligere vært flere Rotaractklubber, per i dag har vi én klubb i område C: Varna Rotaractklubb. Klubbene i distriktet oppfordres til å bistå med å reetablere og stifte nye klubber, og å være sponsorklubb. I flere av områdene våre bør to eller flere Rotaryklubber kunne samarbeide om å etablere en Rotaractklubb.

Rekruttering av nye klubber har vært en oppgave eksisterende klubber tidligere har påtatt seg, ved å være inspirator, fadder og hjelp til stiftelsen. Det er ønskelig at klubber som ser slike muligheter til å stifte nye klubber igjen setter dette på agendaen. Nye klubber kan etableres på plasser der rekrutteringsgrunnlaget er tilfredsstillende, eller man kan stifte nye klubber i egen

kommune der man for eksempel kan få inn yngre personer som kan møte sine likesinnede av både yrke og alder.

Distriktet vil være pådriver for å stifte nye klubber. En mulighet er å se om man kan reetablere klubber som tidligere er lagt ned. Distriktet stiller svært gjerne opp for klubbene for å informere og diskutere denne viktige utfordring for distriktet.

Komiteens medlemmer

Rolle	Navn	Tlf.	E-post
District Membership Chair	Hanne Kunter Bergersen, Gjersjøen RK	465 44 494	hanne@kunter.no
New Club Development	Tore Gulbrandsen, Lillestrøm RK	911 06 724	toregul@hotmail.com
Membership Engagement	Geir Anda, Nannestad RK	452 69 331	ganda@online.no
Membership Attraction	Jonny Gander-Hansen, Sarpsborg RK		jgh@ladegaard-norge.no
Membership Attraction and Engagement	Besnik Bllaca, Borge RK	995 39 646	bbllaca@gmail.com
Rotary Business Network Syd	Hans Christian Kihl, Råde RK	905 63 282	hckihl@online.no
Rotary Business Network Romerike	Siv Svensson Ostrø, Lørenskog RK	906 92 003	siv.ostro44@gmail.com

3.5.2 Komité for PR og kommunikasjon

Informasjon og kommunikasjon med omgivelsene er viktig for vår profilering og for omgivelsenes oppfatning av klubben spesielt og Rotary generelt..

For å skape interesse er det viktig at klubbens webside oppdateres jevnlig med relevant informasjon. Det er også ønskelig at alle klubber i distriktet har en aktiv hjemmeside som oppdateres ukentlig, gjerne i forbindelse med klubbmøter. Bruk av sosiale medier som Facebook vil også kunne gi klubbene økt synlighet og hjelpe til med å bygge merkevaren i lokalsamfunnet gjennom å skape mer kjennskap til klubbens aktiviteter eksternt. Aktiv bruk av hjemmesiden og sosiale medier gjør at vi når ut med aktuell informasjonen og det budskapet vi ønsker til omgivelsene og til mulige nye medlemmer.

Rotary har også en felles profil og profileringsmateriell som alle klubbene skal benytte. Alt man trenger å vite om den grafiske profilen, samt materiell som logoer, bilder, videoer og ulike maler er å finne på «Brand Center» på RI sin hjemmeside.

Distrikt 2260 har sin egen Facebook side som du finner ved å søke på: «Rotary International - D2260» på Facebook eller ved å bruke lenken: <https://www.facebook.com/D2260>

Sørg for at klubben har en aktiv komité innen PR/omdømme slik at dere er i stand til å bidra med god og kontinuerlig informasjon om egen aktivitet og Rotary til omgivelsene – både gjennom egne kanaler og via lokale media.

Under fanen Publikasjoner på rotary.no finner vi HÅNDBOK FOR SOSIALE MEDIER og

Komiteens medlemmer

Rolle	Navn	Tlf	E-post
District Public Image Committee Chair	Ine Barlie, Kolbotn RK	911 74 401	ine.barlie@gmail.com
District Internet Communication Officer	Dag Gipling, Tune RK	480 95 773	dag.gipling@getmail.no
Ass. District Internet Communication Officer	Mariann Nornes, Kolbotn RK	948 58 258	mnornes@hotmail.com
Kommunikasjon, månedsbrev	Bodil Mølmen, Nittedal RK	977 32 658	bmolmen@hotmail.com
Web-ansvarlig	Chebel Kassab, Fredriksten RK	984 17 918	mail@chebelkassab.com

3.5.3 Komité for TRF – The Rotary Foundation

Informasjon om TRF finner du på:

- Distriktets hjemmeside, under fanen Rotaryfondet (TRF). Her kan du laste ned TRF Håndbok 2021.
- Informasjon om Global Grants finner du på My Rotary, The Rotary Foundation
- Opplæringsprogram på My Rotary, Learning & Reference, Learning Center
- Guide to Global Grants ligger på My Rotary, Learning & Reference, Document center under Grants
- Distriktet har vedtatt egne Retningslinjer for TRFs District Grants (oppdatert 02.01.2019). **Søknadsfrist 1. desember.**



Bidrag fra Rotaryklubbene

Bidrag kan gis til fire ulike formål:

- **Annual Fund (AF)** som finansierer District Grants (DG) og Global Grants (GG)
- **Endowment Fund (EF)** der pengene forvaltes i fond og avkastning brukes til DG og GG
- **Rotary Peace Fund** som finansierer om lag 80 studenter årlig ved universiteter rundt om i verden
- **Polio Plus Fund** som går til bekjempelse av Polio

Komiteens medlemmer

Rolle	Navn	Tlf	E-post
District Rotary Foundation Chair	Per Erik Johannessen, Jeløy RK	464 10 094	per.erik.johannessen@outlook.com
District Annual Fund Subcommittee Chair	Mona Wiger, Kolbotn RK	92605357	mona@westerlin.no
District Grants Subcommittee Chair	Jan Sverre Hanssen, Råde RK	909 87 979	j-sverre@online.no

District PolioPlus Subcommittee Chair	Bjørn Olav Rosseland, Kolbotn RK	901 15 697	bjorn.rosseland@nmbu.no
Assisting PolioPlus Subcommittee Chair	Rune Magnussen, Nannestad RK	934 14 007	rm007@online.no

3.5.4 Komité for Ungdomsprogrammer

Ungdomstjenesten, «Youth Service», er fellesbegrepet på en rekke programmer innenfor Rotarys arbeid for og sammen med ungdom.

Ungdomsutvekslingen er en del av Rotarys viktige internasjonale tjeneste, og har som mål å fremme forståelse mellom ulike land og kulturer. I Norge har vi følgende tilbud:

- 1-års utveksling – skolegang på High School/videregående skole.
- Internasjonale sommerleirer (Short Term Exchange Program – camps).
- Georgiastipendet



Du finner utfyllende informasjon om søknadsfrister, klubbens ansvar og økonomi for ungdomsutveksling på denne siden: <https://rye.rotary.no/>

Komiteens medlemmer

Rolle	Navn	Tlf	E-post
District Youth Exchange Officer	Siv Tove Ophaug, Kolbotn RK	913 95 035	sivtb@hotmail.com
Ass. District Youth Exchange Officer	Raimonda Viburiene, Nesodden RK	936 06 967	raimonda.viburiene@gmail.com
District Youth Protection Officer	Gro Irene Holt, Kløfta RK	928 17 959	groirene1954@gmail.com
District Rotaract Representative	Kristoffer Kihl, Varna Rotaract	95367230	Kri.kihl@gmail.com
Rotary Youth Leadership Awards Chair	Odd Glasø Knutsen, Strømmen RK	901 29 639	odd@upk.no

3.5.4.1 1-års utveksling

Programmet er åpent for alle ungdommer i alderen 16-18. De fleste reiser ut sitt 2. år på VGS. Det betyr at de må starte søknadsprosessen året før. Søknadsfristen er 1. november året før studenten reiser ut. All informasjon og skjemaene finnes her:

<https://rye.rotary.no/no/1-ars-utveksling#.YkS8Nyp2Uk>

Det koster vertsklubbene rundt 23.000 kr, inkludert lommepenger på 1000 kr per måned, språkkurs (ca. 3000 kr), skyss og opphold forbundet med høstmøtet til studentene (ca. 4000 kr), skyss og opphold forbundet med Holmenkollentreffet i mars (ca. 3000 kr), gaver til jul, bursdag, avreise, språkkurset (deles 50% mellom klubben og studenten; ca. 5000 kr). Den utenlandske vertsklubben til studenten vil gjøre akkurat det samme.

Øvrige utgifter til Vintercamp og andre frivillige turer m.m. er ikke klubbens ansvar. Alle klubber som tar imot studenten får i 2022-2023 et beløp mellom 5000 og 10000 kr som tilskudd fra distriktets Tiltaksfond (nettoutgiftene per student reduseres dermed fra 23000 til 18000/13000).

Dette beløpet kan variere fra til år. Hør med DYEO for å få bekreftet beløpet klubben din kan få i rotaryåret 2024/2025.

Avhengig av hvilket land ungdommene reiser til (vi skiller mellom Europa og land utenfor Europa), vil kostnadene for studenten (som student/foreldre betaler) ligge på ca. kr 30.000 utenfor Europa, og en god del lavere for land i Europa.

Lånekassen gir støtte til elever som tar et år med videregående opplæring i land utenfor Norden gjennom utvekslingsprogrammet i regi av Rotary. Men dette er forbundet med at oppholdet i utlandet blir godkjent av lånekassen.

Se gjerne på disse videoene:

Johannes Svee forteller om sitt år i Japan: <https://youtu.be/iB2A2FdtO7w>

Hvordan er det å være vertsforeldre? <https://vimeo.com/153948644>

3.5.4.2 Rotex

Rotex er for utvekslingsstudenter som har kommet hjem fra 1-års utveksling og er full av entusiasme og ønske om å bidra. «Rebounds» som vi kaller de hjemkommende, kan være med på distriktskonferanser, seminarer med «inbounds» eller være faddere til de utenlandske studentene som er i Norge. Og de gjør det med glede.

Distrikt 2260 opprettet en Rotex-klubb i 2020, som skal utvides til utvekslingsstudenter fra hele Norge. Mer informasjon kan dere få av DYEO Siv Tove Ophaug.

3.5.4.3 Georgiastipendet

Rotarianerne i Staten Georgia, USA har etablert et program som hvert år innvilger ettårige stipend til studenter mellom 18 og 24 år, for å studere ved college og universitet i staten Georgia, USA. Programmet er et ledd i Rotarys arbeid for internasjonal forståelse, samhold og fred. Ca. 90 studenter fra store deler av verden får hvert år denne verdifulle mulighet i et internasjonalt studentmiljø. Et «scholarship» dekker alle skolekostnader for ett år, herunder studieutgifter, bøker, samt studentbolig og mat på studiestedet. Kandidatene dekker selv reise frem og tilbake til USA, lommepenger og forsikringer.

Studiemulighetene omfatter de fleste fagområder, dog ikke medisin og tannpleie. Studentene søker ikke på studiested, men blir fordelt av Georgia Rotary Student Program. Skolen man fordeles til vil tilby den studieretning studenten har angitt på søknadsskjemaet.

Søknadsfristen er **1. november** året før man skal reise ut. Merk at det kreves avlagt en språktest, TOEFL og SAT-1 test (alternativt også GRE/GEMAT) for å komme inn på universiteter i USA hvis du ikke har engelsk som morsmål. Et år som Georgiastipendiat gjør denne testen enklere.

En kopi av søknadsskjemaet med vedlegg skal sendes den norske administrator for programmet innen samme frist til følgende adresse:

Sean Armana

E-post: sean@armana.no

Telefon/mobil: +47 416 66 660

<https://www.rotary.no/no/georgiastipendet#.YkS9ASjP2Uk>

3.5.4.4 Georgia Takkestipendet

I 1970 startet ordningen med Georgia Takkestipend. Fra 1986 har Norfo gått inn og sponset 3 faste stipendier for deltakelse på Den Internasjonale Sommerskolen ved UiO. Stipendiet er

opprettet for å vise vår takknemlighet til GRSP (Georgia Rotary Student Program) for de flotte mulighetene en rekke norske ungdommer har fått gjennom ett års opphold i USA.

Kontakt:

Sean Armana

E-post: sean@armana.no

Telefon/mobil: +47 416 66 660

3.5.4.5 Rotary Peace Fellowships

Rotary har inngått en avtale med sju anerkjente universiteter. Hvert av disse universitetene vil ta inn ti studenter som Rotary velger ut i samarbeid med universitetsledelsen. Studentene skal studere konfliktløsning, fredsforskning og internasjonale relasjoner.

Følgende universiteter deltar: • Duke University og University of North Carolina at Chapel Hill, USA • International Christian University, Tokyo, Japan • University of Bradford, England • University of Queensland, Brisbane, Australia • Uppsala University, Sverige • *Makerere University, Kampala, Uganda*

Det 7. og siste åpnet i februar 2024: Rotary Peace Center at Bahçeşehir University (BAU) i Istanbul, Tyrkia.

<https://www.rotary.org/myrotary/en/get-involved/exchange-ideas/peace-fellowships>

3.5.4.6 Camps

Sommerleirer (camps) er et tilbud der ungdom fra forskjellige land deltar. I de fleste tilfellene bare en fra hvert enkelt land og det er en blanding av gutter og jenter. Varigheten på dette tilbudet er cirka 14 dager. Det er Rotary som står som arrangør og har ansvar for samlingene. De fleste er gratis for deltageren, men utgifter til reise, forsikring og lommepenger må deltageren dekke selv.

I utgangspunktet kan ungdom mellom 15 – 24 år delta på disse sommerleirene. Arrangørene eller klubbene som inviterer setter aldersgrenser for sine arrangement. Grunnen til dette er ønske om å få en gruppe som er forholdsvis likt aldersmessig sammensatt.

Den som søker bør være utadvendt og sosial. Hensikten med at Rotary har dette tilbudet er nettopp å bli kjent med andre lands kultur og levemåte. Språket på disse samlingene er engelsk så den som søker må beherske dette tilfredsstillende.

Deltagerne vil bli som hovedregel bli innlosjert i forskjellige vertsfamilier og vil få innsyn i det aktuelle landet sin måte å leve på. Gjennom samvær med andre deltagere vil de også få innsyn i andre land og hvordan de har det. Kanskje spesielt forhold som berører ungdom, som utdanning og muligheter videre i livet. Videre vil man selvsagt bygge nettverk som kan komme til nytte senere i livet.

Fra januar til april blir mange forskjellige sommerleirer presentert. De fleste land i Europa og noen utenfor Europa arrangerer sommerleirer hvert år. Totalt blir det årlig arrangert i overkant av 80 – 100 sommerleirer rundt omkring. Invitasjonene som kommer har informasjon om alder, antall deltagere, tidspunkt og program for samlingen. Sommerleirene har gjerne et tema og det kan være så mangt alt fra dykking, seiling, kultur, sykling, musikk, osv, osv. Liste over de forskjellige tilbudene blir lagt ut på <https://rye.rotary.no/no/sommerutveksling#.YkS7nCjP2Uk> så snart det kommer invitasjoner. Etter hvert blir denne listen oppdatert jevnlig.

Den som vil delta på en slik sommerleir sender inn en søknad til nærmeste Rotaryklubb. Søknad kan også sendes til ansvarlig i rotarydistriktet. Det er viktig at denne kommer så snart som mulig etter at en sommerleir er annonsert da den kan være fullbooket etter en stund. Søknadskjemaet ligger på <https://rye.rotary.no/no/sommerutveksling#.YkS7nCjP2Uk> og kan lastes ned derfra.

3.5.4.7 RYLA – Rotary leadership awards – Ledelsesseminar for ungdom



RYLA er et offisielt Rotaryprogram, et seminar over 2-3 dager om ledelse og samspill mellom mennesker. Målgruppen er unge mennesker som ønsker å vite mer om disse spennende temaene. Aldersgruppe hovedsakelig 18 – 30 år, men dette kan variere noe.

Deltakerne kan allerede være ledere, ha ambisjoner om å bli leder eller bare være nysgjerrig på temaet. De kan være i jobb, studere eller være engasjert på annen måte. Spredning i alder og bakgrunn skaper dynamikk og spennende diskusjoner, og gir større utbytte til alle som deltar. Årets RYLA foregår i tidsrom 11. – 13. oktober 2024.

Det er Rotaryklubbene som rekrutterer og sender deltakere til RYLA. Deltakelse på RYLA er gratis for deltakerne. Det er klubbene som sender deltakere som er ansvarlig for deltakeravgiften, den kan dekkes gjennom klubbkassen, eventuelle sponsorer og når en deltaker er i arbeid, gjerne av arbeidsgiver. For Rotary er RYLA en spennende mulighet til å få kontakt og bli kjent med unge mennesker i en aldersgruppe vi normalt ikke har så mye kontakt med. De blir kjent med Rotary og de er mulige fremtidige medlemmer. Om vi henvender oss til næringslivet i vårt søk etter gode deltakere, gir dette også en mulighet til å møte dagens ledere og gjøre dem litt kjent med Rotary. Kanskje de kan bli medlem?

Organisering av RYLA går på omgang mellom områdene. I år er det område G som står for gjennomføringen. Også neste år vil område G stå for organiseringen.

3.6 Tiltaksfondet

Tiltaksfondets formål er å støtte humanitære aktiviteter i distrikt 2260. Videre kan fondet støtte andre tiltak i distriktet når disse bidrar til å fremme Rotarys mål.

Vedtektene finnes på distriktets hjemmeside:

<https://d2260.rotary.no/no/tiltaksfondet>

Bidrag fra fondet kan gis til prosjekter foreslått av distriktets klubber eller av distriktet. Bidrag gis primært til aktiviteter og tiltak som klubber og/eller distriktet er engasjert i gjennomføringen av. Både klubber og distriktet rapporterer tilbake til styret hvordan midlene er brukt og hvor langt prosjektet er kommet ved Rotaryårets slutt.

3.6.1 Hvordan søke midler fra distriktets tiltaksfond?

Distriktet mottar fra tid til annen søknad om støtte til ulike tiltak og prosjekter. Disse kommer fra rotaryklubber, men også fra foreninger og lag utenfor Rotary. Nedenfor er det utformet noen generelle retningslinjer for framgangsmåten ved behandling av slike søknader.

1 Søknader må være i tråd med distriktets tiltaksfonds vedtekter (se over).

Krav til søknadens innhold er som følger:

- *Formålet med prosjektet/tiltaket*

- Navn på ansvarlige for prosjektet/tiltaket
- Budsjett for prosjektet/tiltaket

Søknaden skal være undertegnet av presidenten i klubben som skal gjennomføre prosjektet.

2 Søknader behandles av styret for tiltaksfondet, i møter eller skriftlig per e-post. Søknaden sendes til IPDG Knut Willy Sørensen på epost knutis56@gmail.com. Det er IPDG, DG og DGE som behandler søknadene fortløpende etter som de kommer inn.

Tiltaksfondet D2260			
Funksjon	Navn	Mobil	Epost
IPDG - Leder	Knut Willy Sørensen, Fredriksten RK	908 28 554	knutis56@gmail.com
DG	Marit Liv Solbjørg, Nittedal RK	958 35 831	marit.liv.solbjorg@gmail.com
DGE	Sean Armana, Jeløy RK	41666 60	sean@armana.no

3 Etter at prosjektet/tiltaket er gjennomført, skal Distriktet motta en rapport fra klubben(e). Denne skal inneholde en kort oppsummering av prosjektet, og hvordan de mottatte midlene er blitt brukt.

Distriktet mottar fra tid til annen søknad om pengestøtte fra ulike lag og foreninger til lokale prosjekter som ikke har tilknytning til Rotary. Som en hovedregel gir ikke distriktet støtte. Søknader av denne karakter oversendes Rotaryklubben(e) i det lokalsamfunnet hvor det aktuelle prosjektet er tenkt gjennomført.

3.7 Samarbeids- og koordineringsoppgaver i distriktet og i Norge

Rotary er en stor, internasjonal organisasjon med mange organer. Distriktene har representasjon i enkelte av disse. På flere områder er det også behov for samarbeid og koordinering innenfor og mellom de ulike nivåene i organisasjonen. Distrikt 2260 har forpliktelser til å bidra aktivt her.

3.7.1 NORFO (Norsk Rotary Forum)

Norsk Rotary Forum (NORFO) er et samarbeids- og koordineringsorgan for de 6 norske Rotarydistriktene. DG-ene og DGE-ene er medlemmer av NORFOs besluttsende organ, som møtes 2 ganger i året. (Høstmøtet og Vårmøtet).

Den løpende driften mellom møtene ivaretas av et arbeidsutvalg (NB organiseringen er for tiden under endring) og aktuelle komiteer. Mer informasjon finner du på NORFOs hjemmeside; www.rotary.no.

De norske distriktene har vedtatt å samarbeide om følgende områder gjennom NORFO:

- Delta i opplæring og lederutvikling av distriktstillitsvalgte på nasjonalt nivå
- Ivareta distriktets interesser nasjonalt
- Delta i kommunikasjons- og koordineringsoppgaver
- Delta i felles utviklingsprosjekter for alle klubbene i Norge
- Koordinere arbeidet med ungdomsutveksling; 1-års og sommerleire
- Koordinere multidistriktprosjekter

3.7.2 Rotary Norden

På <https://appsco.com/home> finnes lenke til alle bladene til Rotary Norden på digital form. Bladet kommer ut seks ganger per år. Alle nye medlemmer får bladet tilsendt elektronisk. Distriktet krever inn avgiften for bladet og betaler den videre til Rotary Norden. Det finnes også en app som kan lastes ned på mobilen.

4 TILLEGG

4.1 Klubbens målsettinger for 2024-25 – registrert i Club Central

Å sette seg mål er å planlegge for hva man vil med året. Har man ikke satt seg mål er dette vanskelig. Rotary honorerer klubber som setter seg mål – og når disse – gjennom Rotary Citations. Å nå disse målene er absolutt oppnåelig også for din klubb!

Her er hva du og din klubb trenger å vite om Rotary Citation 2024-25 (Rotary International sine målsetninger):

- Gå til Rotary Club Central
- Gjennomgå tilgjengelige mål og sett mål for mer enn halvparten av de tilgjengelige målene
- Gjennomfør og oppnå disse målene
- Rapportert om du har nådd disse målene i Rotary Club Central før 30. juni 2025
- Motta diplom og anerkjennelse!

Noen punkter å huske på:

- Rotary Citation registreres kun elektronisk (Rotary Club Central – Club Goals)
- Klubber vil ha hele Rotary-året (fra 1. juli 2024 til 30. juni 2025) til å oppnå Rotary Citation
- For å motta Rotary Citation må klubben være aktiv og ha betalt kontingenter gjennom hele Rotary-året

Members & Engagement – Medlemmer og engasjement

1. Club membership – Medlemskap i klubben
Hvor mange medlemmer ønsker klubben din å ha på slutten av Rotary-året?
2. Service participation - Klubbprosjekter
Hvor mange medlemmer vil delta i klubbens prosjekter i løpet av Rotary-året?
3. New member sponsorship – Rekruttering av nye medlemmer
Hvor mange medlemmer vil rekruttere et nytt klubbmedlem i løpet av Rotary-året?
4. Rotarian Action Group participation – Rotary tiltaksgrupper innen ulike fagområder
Hvor mange klubbmedlemmer vil være medlem av minst en Rotarian Action Group (RAG = en internasjonal gruppe med et spesielt interessefelt) i løpet av året?
5. Leadership development participation – Deltakelse på lederutviklingsarrangement
Hvor mange medlemmer vil delta i lederutviklingsprogrammer eller aktiviteter i løpet av året?
6. District conference attendance – Deltagelse på distriktskonferansen
Hvor mange medlemmer vil delta på distriktskonferansen?
7. Rotary Fellowship participation – Internasjonale grupper for felles fornøyelse
Hvor mange medlemmer vil være deltakere i Rotary Fellowship? (Interessegrupper i Rotary, f.eks. motorsyssel. De ulike Rotary Fellowships finner dere på Medlemsnett).
8. District training participation – DTA deltakelse
Hvor mange fra klubben vil delta på DTA?

Rotary Foundation Giving – Bidrag til TRF

9. Annual Fund contributions – Årlig bidrag til TRF

Hvor mye penger vil bli betalt inn til Rotary Foundation Annual Fund av din klubb og dets medlemmer i løpet av året? Du kan velge din lokale valuta for å angi mål og utvikling.

10. PolioPlus Fund contributions – Bidrag til PolioPlus

Hvor mye penger vil bli betalt inn til PolioPlus av din klubb og dets medlemmer i løpet av året? Du kan velge din lokale valuta for å angi mål og utvikling.

11. Major gifts – Større gaver/donasjoner

Hvor mange donasjoner på US \$ 10.000 eller mer vil bli donert av personer tilknyttet klubben din i løpet av året?

12. Bequest Society members - Medlemmer som gir sin arv og lignende

I løpet av året, hvor mange personer eller par vil informere Rotary Foundation om deres planer om å gi US \$ 10.000 eller mer til Rotary Foundation gjennom sin arv/eiendom?

13. Benefactors - Velgjørere

I løpet av året, hvor mange personer eller par vil informere Rotary Foundation om å inkludere Endowment Fund i sine testamenter eller vil gi en direkte gave på US \$ 1.000 eller mer til Endowment Fund?

Service projects – Prosjekter

14. Service projects - Klubbprosjekter

Hvor mange prosjekter vil klubben din fullføre i løpet av året? For å spore og rapportere prosjektdetaljer, for eksempel bidrag og frivillige timer, velger du Service Activities i hovedmenyen.

Young Leaders – Tilbud til ungdom

15. Rotaract clubs – Rotaryklubb for ungdom 18-30 år

Hvor mange nye og eksisterende Rotaract-klubber vil din klubb sponse i løpet av året?

16. Interact clubs – Rotaryklubb for ungdom 12-18 år

Hvor mange nye og eksisterende Interact-klubber vil din klubb sponse i løpet av året?

17. Inbound Youth Exchange students - Innkommende ungdomsutvekslingsstudenter

Hvor mange ett-års-studenter vil din klubb være verter for i året?

18. Outbound Youth Exchange students - Utreisende ungdomsutvekslingsstudenter

Hvor mange Rotary Youth Exchange-studenter vil din klubb finansiere i året?

19. RYLA participation – Deltagelse på Ungdomslederopplæring

Hvor mange ungdommer (18-30 år) vil din klubb sponse for å delta på lederutviklingsseminar (RYLA) i løpet av året?

Public Image – Omdømme

20. Strategic plan – Strategisk plan

Har klubben en oppdatert strategisk plan?

21. Online presence – Tilstedeværelse på nettet

Gjenspeiler klubbens online tilstedeværelse gjeldende aktiviteter?

22. Social activities -Sosiale aktiviteter

Hvor mange sosiale aktiviteter vil klubben holde i tillegg til vanlige møter i løpet av året?

23. Update website and social media – Oppdatert hjemmeside og sosiale medier (Facebook)

I løpet av året, hvor mange ganger per måned vil klubbens nettside eller Facebook bli oppdatert?

24. Media stories about club projects – Mediedekning av klubbprosjekter

Hvor mange ganger vil klubbprosjektene få mediedekning i løpet av året?

25. Use of official Rotary promotional materials - Bruk av offisielle Rotary-reklamemateriell

Har klubben din brukt Rotary Internationals materiale som er tilgjengelige i Brand Center, som for eksempel videoer, maler og annet offisielle profileringsmateriell for å fremme Rotary i ditt Rotaryår?

4.2 Rotary Fellowships og Rotary Action Groups

Rotary Fellowships er over 90 internasjonale grupper som deler en felles lidenskap. Å være en del av et fellesskap er en morsom måte å få venner på over hele verden, utforske en hobby eller et yrke og forbedre Rotary-opplevelsen. Eksempler på grupper er: idrett, motorsykkel, fly, mat, reiser, vin, musikk, sjakk, slektsforskning og mye, mye annet.

Logg inn på My Rotary og gå til følgende link for mer informasjon:

<https://www.rotary.org/en/our-programs/more-fellowships>

Rotary Action Groups er uavhengige, Rotary-tilknyttede grupper som består av mennesker fra hele verden som er eksperter på et bestemt felt, som økonomisk utvikling, fred, forebygging av avhengighet, miljø eller vann.

Handlingsgrupper tilbyr sin tekniske kompetanse og støtte for å hjelpe klubber med å planlegge og implementere prosjekter for å øke vår innvirkning, som er en av Rotarys strategiske prioriteringer. Denne støtten inkluderer å hjelpe klubber med å finne partnere, finansiering og andre ressurser. Handlingsgrupper kan også hjelpe klubber og distrikter med å forberede tilskuddssøknader, gjennomføre fellesskapsvurderinger og utvikle planer for å overvåke og evaluere prosjektene sine.

Alle som vil dele sin ekspertise for å gjøre en positiv forskjell, kan bli med i en aksjonsgruppe. Bare rotarianere, Rotaractors og Rotary Peace Fellows kan tjene i lederroller.

Vil du vite mer, logg inn på My Rotary og gå til: <https://my.rotary.org/en/take-action/empower-leaders/rotary-action-groups>

4.3 Seminarer og opplæring gjennom året

4.3.1 Rotary Leadership Seminar (RLI)



Rotary Leadership Institute ble startet internasjonalt i 1992 for å gi medlemmene en mulighet for å lære seg mer om Rotary og om lederskap. Division Norway ble etablert i 2017 av distriktene D2260 og D2310, med første kurstilbud høsten 2018.

RLI gjennomføres som en dialogbasert og interaktiv opplæring med høyt tempo og mye aktivitet, der deltakernes engasjement og profesjonelle bakgrunn blir brukt.

RLI er en investering i din klubbs fremtid og et tilbud til de rotarianere som vil bidra til klubbens utvikling. Deltakerne får økt kunnskap om Rotary og lederskap i en ideell organisasjon, noe som kan tilpasses på alle nivåer i organisasjonen. RLI bidrar til økt engasjement og entusiasme for å utvikle klubben. RLI gir ikke opplæring til bestemte roller eller verv, men vil inspirere til aktivt medlemskap.

Opplæringen går over tre kursdager, gjerne lørdager i løpet av en periode på 2-3 måneder. Kursene ledes av fasilitatorer. En fasilitator defineres som en person som hjelper en gruppe mennesker med å arbeide mot et felles mål. Fasilitatoren konsentrerer seg om selve prosessen, og lytter til alle involverte for å kanalisere de krefter som hjelper gruppen til å nå sitt mål.

Fasilitatorene får særskilt opplæring. De er rotarianere med erfaring fra ulike verv innen Rotary og med relevant bakgrunn for rollen.

Et diplom og en pin tildeles deltakerne etter gjennomgått program.

For mer informasjon, henvend deg til Elsa Nysveen, koordinator for D2260 og i Norge, elsa.ny@online.no eller gå inn på hjemmesiden www.rotaryleadershipinstitute.org eller www.rlifiles.com.

Hvem bør delta på RLI?

Alle interesserte rotarianere er velkomne etter nominasjon fra egen klubb. Gruppen blir satt sammen av 1-2 deltakere fra hver klubb som deltar. Det er ideelt å delta på RLI når man er ganske ny som rotarianer. Også mer erfarne medlemmer som er nysgjerrige på Rotarys verden utenfor egen klubb er velkomne.

Vår kontaktperson i distriktet: Elsa Nysveen

RLI		Mobil	Epost
Koordinator for RLI	Elsa Nysveen, Årnes RK	909 51 339	elsa.ny@online.no

4.3.2 Club Visioning



Club Visioning er en strukturert prosess som skjer i en enkelt klubb i løpet av kun én ettermiddag. Club Visioning er langsiktig planlegging for rotaryklubber. Målet er at de enkelte klubbene skal oppnå konsistens og kontinuitet fra år til år i sine programmer og aktiviteter. Distriktet tilbyr øvede

veiledere som kommer til klubben din og bistår medlemmene med å gjennomføre en prosess. Formålet er å etablere en felles forståelse for grunnlaget for klubbens eksistens, og hvilken retning klubben skal utvikle seg i.

Club Visioning er basert på at klubben selv definerer og finner svar på viktige spørsmål om utvikling av klubben de neste 3 årene og er basert på medlemmenes tanker, innspill og ideer og bidrar til å skape en felles forståelse for fokus på viktige saker. Prosessen er engasjerende og sveiser sammen klubbmedlemmene.

Vår kontaktperson i distriktet: Jon Ola Brevig

Club Visioning		Mobil	Epost
Koordinator for Club Visioning	Jon Ola Brevig, Fredriksten RK	906 43 429	jbrevig@online.no

4.3.3 Rotaryskolen

Distriktet tilbyr flere seminarer i løpet av et rotaryår. Følg gjerne med på hjemmesiden for datoer og temaer, som blant annet

- Medlemsutvikling
- Prosjekter og Rotary Foundation
- Bruk av medlemsnett og redigering av klubbens hjemmesider
- Kommunikasjon og PR

Sjekk distriktets webside for når de forskjellige seminarer finner sted.

Vår kontaktperson i distriktet: Stein Erik Narvesen

Rotaryskolen		Mobil	Epost
Distriktstrener	Stein Erik Narvesen, Kolbotn RK	936 74 722	ste_narv@hotmail.com

4.3.4 Rotary Business Network

Rotary Business Network (RBN) er et tilbud til rotarianere og deres venner/bekjente for å:

- skape en arena for yrkesrelatert felleskap
- bygge nettverk
- bidra til hverandres forretningsmessige og personlige utvikling
- inspirere hverandre gjennom utvekslings av idéer, tips, kontakter, m.m.

Nettverket kan også brukes som springbrett for nye, fremtidige medlemmer og for å øke engasjementet i klubbene. Her i distriktet gjennomfører vi RBN-møter i sør og på Romerike.

Våre kontaktpersoner i distriktet:

Rotary Business Network		Mobil	Epost
Koordinator Rotary Business Network Sør	Hans Christian Kihl, Råde RK	905 63 282	hckihl@online.no

Koordinator Rotary Business Network Romerike	Siv Svensson Ostrø, Lørenskog RK	906 92 003	siv.ostro44@gmail.com
---	-------------------------------------	------------	--

Det er etablert facebook-grupper for begge nettverkene.

Rotary Business Network Distrikt 2260 Sør (offentlig gruppe):

<https://www.facebook.com/groups/1052579048764895/>

Rotary Business Network Distrikt 2260 Nord (privat gruppe – ta kontakt for å bli invitert):

<https://www.facebook.com/groups/438953455319642>

Møter kunngjøres på facebook-gruppene, samt ved invitasjon på epost til presidentene.
Møtedatoene legges inn i distriktsguvernørens møteplan (se distriktets hjemmeside).

5 KONTAKTINFORMASJON RI (ROTARY INTERNATIONAL)

Europe African Office

Witikonerstrasse 15, CH-8032 Zurich, Switzerland

Telefon: +41 44 387 71 11

Club and District Support (CDS):

Senior Specialist Sari Miettinen

Telefon: +41 44 387 71 30

E-post: sari.miettinen@rotary.org

Advisor Axel Zelensky Sirzén

Telefon: +41 44 387 71 19

E-post: axel.zelensky@rotary.org

Foundation Department:

Specialist Anders Nordhag

Tlf: +41 44 387 71 44

E-post: anders.nordhag@rotary.org

Manager of Philanthropy & Grants

Espen Malmberg

Tlf:

E-post: espenmalmberg@rotary.org

6 KONTINGENTER 2024-2025

6.1 Medlemskontingent til distriktet

Alle medlemmer unntatt æresmedlemmer skal betale kontingent. Distriktet krever inn kontingenten vår og høst ifølge antall medlemmer i Medlemsnett.

Elementer i kontingenten pr medlem er:

Kontingentandel distrikt	kr 490
Medlemskontingent NORFO	kr 100
Rotary Norden (EUR 8)	kr 91
Tilskudd distriktskonferansen	kr 50

Til sammen	<hr/> kr 731
------------	--------------

I tillegg betales det årlig kr 775 pr klubb til dekning av web-tjenester.

Distriktskasserer fakturer klubben for halvårlig kontingent i august og i februar. Innbetales til konto 6205.06.31163 (Nordea Bank)

6.2 Kontingent til Rotary International

RI fakturer klubbene to ganger i året ifølge antall medlemmer i Medlemsnett.

Elementer i kontingenten pr medlem er:

Kontingent til RI	US 78,5
Kontingent til Lovrådet	US 1,5

Til sammen	<hr/> US 80,0
------------	---------------

RI fakturer klubben for halvårlig kontingent i juli og januar. Melding om faktura blir sendt til sekretær fra RI, og fakturagrunnlaget er sendt tidligere. Fakturaen må hentes ut i My Rotary. Innbetales til konto 830 1990 5619 (Citybank International)

7 INNBETALINGER TIL TRF (THE ROTARY FOUNDATION) OG POLIO

For gjennomføring av innbetalinger fra klubbene til TRF (The Rotary Foundation), f.eks. til Annual Fund eller til Polio Plus, henviser vi til TRF-håndboka.

TRF-håndboka skal alltid være oppdatert med gjeldende informasjon og kontonummer. Den ligger på NORFOs hjemmeside under For medlemmer/ Rotaryfondet (TRF)/ TRF-handboka. Se lenke under.

<https://rotary.no/no/trf-handboka>

Personlig avtale om automatisk trekk fra egen konto til TRF The Rotary Foundation kan etableres via sparegris-ikonet på distriktets hjemmeside. Se lenke under.

<https://d2260.rotary.no/no/hjem>

Personlig avtale om automatisk trekk fra egen konto til Polio Plus Society kan også etableres. Polio Plus Society (PPS) er et program som nå brukes av distrikter over hele verden og er en enkel måte å samle inn penger på. Se lenke under.

<https://my.rotary.org/en/donate>

8 FORKORTELSER/AKRONYMER, ORD OG UTTRYKK

For øvrige forkortelser henvises til Norsk Rotary årbok og Rotary Internationals nettside.

AF	Annual Fund
AG	Assisterende guvernør
CDS	Club and District Support (Klubb- og distriktsstøtte, fra Zürich-kontoret)
CEEMA	Continental Europe, Eastern Mediterranean and Africa.
CICO	Club Internet Communication Officer
COL	Council on Legislation - Lovrådet
CRFC	Club Rotary Foundation Chair
DCSC	District Community Service Chairman
DDF	District Designated Fund - Distriktsfondet
DEI	Diversity, equity, inclusion (mangfold, likeverd, integrering)
DG	District Governor
DGE	District Governor Elect
DGN	District Governor Nominee
DGND	District Governor Nominee Designated
DICC	District Internet Communication Coordinator
DICO	District Internet Communication Officer
DLP	District Leadership Plan
DMC	District Membership Chair
DMDC	District Membership Development Chairman
DPIC	District Public Image Committee Chair
DRFC	District Rotary Foundation Committee
DRFCC	District Rotary Foundation Committee Chairman
DSG	District Simplified Grants
DTA	District Team Assembly
DTFC	District Task Force Coordinator
DTTS	District Team training Seminar (District Team Learning Seminar)*
DVSC	District Vocational Service Chairman
DWSA	District Web Site Address
DYEO	District Youth Exchange Officer
GNTS	Governors-Nominee Training Seminar (Governors-Nominee Learning Seminar)*
GETS	Governor-Elect Training Seminar (Governors-Elect Learning Seminar)*
GRSP	Georgia Rotary Student Program
GSE	Group Study Exchange - se også VTT
HM	Honorary Member - æresmedlem
IA	International Assembly (Guvernørskolen)
IAS	International Ambassadorial Scholarship
IHP	International Humanitarian Projects
Interact	Klubb for ungdom, 14-18 år
IPDG	Immediate Past District Governor
ITHF	International Travel & Hosting Fellowship
MDYEO	Multi District Youth Exchange Officer
MOP	Manual of Procedure
Norfo	Norsk Rotary Forum
OD	Official Directory RI
PDG	Past District Governor

PCD	Per Capita Dues, Medlemskontingent til Rotary International
PETS	Presidents Elect Training Seminar
PHF	Paul Harris Fellow
PP	Past President
RAG	Rotary Action Group
RBN	Rotary Business Network
RCC	Rotary Community Corps
RG	Restricted Giving, Øremerkede bidrag til RF prosjekter
RF	TRF = The Rotary Foundation
RFCMS	Rotary Foundation Citation for Meritorious Service
RFDSA	Rotary Foundation District Service Award
RI	Rotary International
RIBD	Rotary International Board of Directors
RICP	Rotary International Code of Policies
RIBI	Rotary International in Great Britain and Ireland
RIMC	Rotary International Membership Coordinator
RLI	Rotary Leadership Institute
ROTI	Rotarians On The Internet
ROVE	Rotary Overseas Vocational Exchange, 18-25 år
RRFC	Regional Rotary Foundation Coordinator
RRVF	Rotary Recreational and Vocational Fellowship
Rtn	Rotarian
RTC	Rotaract Klubb for «unge voksne» 18 - 30 år
RV	Rotary Volunteer
RYLA	Rotary Youth Leadership Award
TRF	The Rotary Foundation
WCS	World Community Service
WCSPE	World Community Service Projects Exchange
WF	World Fund -Verdensfondet
YEO	Youth Exchange Officer
YIR	Yours in Rotary (e-post til andre rotarianere)

*) Navneendring er behandlet av styret i RI i januar 2024, og skal behandles i Lovrådet.

9 SIST MEN IKKE MINST

9.1 Club Locator

Når du er medlem i en rotaryklubb, er du del av en stor familie – rotaryfamilien. Det betyr du har mange du kan besøke på dine reiser både innenlands og utenlands. Bruk gjerne appen «Rotary Club Locator» for å finne ut om det er en rotaryklubb i din nærhet og når og hvor den lokale klubben har sine møter. Det er ikke noe annet å si enn «Dine rotaryvenner venter på deg».

9.2 Rotary E-klubber

Rotary E-klubber er mye lik andre Rotaryklubber: de møtes ukentlig, utfører service prosjekter, støtter Rotary Foundation, og kommuniserer med hverandre. Du kan delta på møte på nett når det måtte passe for deg, dag eller natt, alle dager i uken.

De fleste av oss har blitt kjent med nettbaserte møter. Så hvorfor ikke utvide vennekretsen ved å klikke seg inn på et av de internasjonale web-baserte møtene? Sjekk

https://docs.google.com/spreadsheets/d/1hK4by_4D040qLuWVlbrsnAsv3GDt7gpwZ1dbgcWuUJ/edit#gid=1172159044 for informasjon om 311 e-klubber/e-møter. I denne listen finner du alt du trenger til å bli med på det ene eller andre møtet.

9.3 Nyttige nettsider

Distrikt 2260	https://d2260.rotary.no/
NORFO	https://rotary.no/
Rotary International	https://www.rotary.org/en
Rotary International – for medlemmer (med passord)	https://my.rotary.org/en

REVISJONSTABELL

Versjon	Dato	Stikkord endringer (endringer er vist i kursiv)
01	10.06.2024	Første versjon
02	13.10.2024	Tiltaksfondet, kontonummer Polio Plus og TRF, epost distriktssekretær, to klubber slått sammen, ny ass. DYEO, Rotary Peace Fellowships, NORFO