

ROTARY INTERNATIONALS ROTARY FOUNDATION

Rotary Foundations referensguide

Innehåll

PolioPlus	4
PolioPlus-bidrag	4
Bidrag till PolioPlus Partners	4
PolioPlus-resurser	5
Rotarys fredsstipendier	6
Bidrag	8
Distriktsbidrag	8
Globala bidrag	8
Paketerade bidrag	8
Fokusområden	9
Hållbarhet	11
Stipendier	11
Yrkesutbildningsteam	11
Kvalificering och ekonomisk förvaltning	12
Ansökningsförfarande för bidrag	13
Rapportering	13
Utbildning och resurser	13
Rotary Foundation-alumner	14
Finansiering från Foundation	15
Årliga fonden och SHARE	15
Permanenta fonden	16
Uppmärksammande av gåvor	18
Utmärkelser till enskilda personer	18
Utmärkelser till Rotaryklubbar	21
Resursmaterial	23
Utmärkelser från Foundation	24
Rotary Foundation District Service Award	24
Rotary Foundation Citation for Meritorious Service	24
Rotary Foundation Distinguished Service Award	24
Service Award for a Polio-Free World	24
Allmänna resurser	25
Medlemswebben	25
Vart frågor skickas	26
Resurspersoner i zonen	26
Resurspersoner i distriktet	26
Hur gör jag för att ge ett bidrag?	27

Rotary Foundation

Rotary Foundations målsättning är att rotarianerna ska kunna öka förståelsen, goodwill och fred i världen genom förbättring av hälsa, stöd till utbildning och lindring av fattigdom. Foundation är ett ideellt företag som stöds enbart av frivilliga bidrag från rotarianer och Foundations vänner som delar visionen om en bättre värld. Detta stöd är oundgängligt för att man ska kunna genomföra Foundations bidragsfinansierade program som åstadkommer hållbara positiva förändringar i behövande samhällen.

PolioPlus

Att utrota polio är Rotarys högsta filantropiska prioritet. När Rotary lanserade PolioPlus-programmet 1985 fanns det över 350 000 fall av polio i drygt 125 länder. Sedan 1988 har Rotary arbetat med sina samarbetspartner i det globala initiativet för polioutrotning för att hjälpa till att vaccinera över 2,5 miljarder barn och minska förekomsten av polio med 99 procent. Rotary har bidragit med drygt 1 miljard USD till arbetet för att utrota polio.

POLIOPLUS-BIDRAG

Syfte

Bidrag till PolioPlus stödjer polioutrotningsinsatser i polioendemiska länder samt länder som har importerade fall av sjukdomen eller befinner sig i riskzonen för poliofall. Aktiviteter inkluderar genomförande av nationella vaccinationsdagar samt övervakning av spridning av poliovirus.

Finansiering

PolioPlus-bidrag finansieras genom den allmänna PolioPlus-fonden och med hjälp av DDF-medel.

Ansökan

Förslag lämnas främst in av större partnerorganisationer som Världshälsoorganisationen eller UNICEF eller av ordförandena i de nationella PolioPlus-kommittéerna (finns angivna i *Official Directory* [007-EN]).

Beslut

Ansökningar om PolioPlus-bidrag behandlas av RF-styrelsen vid ordinarie sammanträden.

BIDRAG TILL POLIOPLUS PARTNERS

Syfte

Bidrag till PolioPlus Partners stödjer rotarianers projekt för brådskande social mobilisering och övervakning i polioendemiska länder, länder med importerade poliofall och högriskländer.

Finansiering

PolioPlus Partners-projekt finansieras med hjälp av den allmänna PolioPlus-fonden.

Ansökan

Bidragsansökningar tas endast emot från ordförande i nationella PolioPlus-kommittéer i prioriterade länder.

Beslut

Bidragsansökningar behandlas löpande.

POLIOPLUS-RESURSER

- *End Polio Now Video and Digital Resources (942-USB)*: Ger en översikt över Rotarys arbete för polioutrotning
 - *End Polio Now Brochure (940-EN)*: Beskriver Rotarys engagemang för polioutrotning och uppmuntrar till stöd för detta
 - *End Polio Now Poster (941-EN)*: Beskriver Rotarys engagemang för polioutrotning och uppmuntrar till stöd för detta
 - *End Polio Now Pins (988-MUP)*: Knappar med logon "End Polio Now"
- Se "Allmänt resursmaterial" i den här guiden för information om hur man beställer det här materialet.

Rotarys fredsstipendier

Syfte

Rotarys fredsstipendier gör det möjligt för enskilda personer att studera till en magisterexamen i internationella relationer, fred, konfliktlösning och liknande ämnen eller till ett yrkesutvecklingscertifikat inom fred och konfliktlösning på något av Rotarys sex fredscenter.

Finansiering

Stipendierna betalar för resor, undervisning, kvalificerade praktikplatser, kost och logi samt övriga begränsade utgifter så länge som programmet pågår. Stipendierna stöds globalt genom en gemensam fond som distriktet bidrar till genom sina DDF-medel och öronmärkta gåvor samt Världsfonden.

Ansökan

Distriktet skickar in en ansökan om ett Rotary fredsstipendium (Rotary Peace Fellowship Application – 083-EN).

Deadlines

Distriktet kan skicka in ett obegränsat antal ansökningar till Rotary Foundation senast 1 juli. Stipendierna delas ut på konkurrensbasis i hela världen. Hör med ordföranden för Rotarys fredsstipendier i ert distrikt för att se vilken deadline som gäller i distriktet.

Kriterier för att lyckas

En kandidat bör ha

- en jur.kand. eller motsvarande för magisterprogram, en stark akademisk bakgrund för yrkescertifikatprogram
- erfarenhet från yrkesliv eller hjälparbete inom relevanta områden
- språkkunskaper i engelska för både magisterexamina och certifikatprogram samt kunskaper i ett andra språk för magisterexamina
- ett bevisat engagemang för fred och internationell förståelse.

Beslut

Upp till 60 stipendiater för magisterstudier och 50 stipendiater för yrkesutbildningscertifikat väljs ut från hela världen varje år. Ansökande som godkänts av styrelsen kommer att få besked om detta senast den 15 december.

Kan inte ansöka

Följande personer kan inte ansöka om stipendier: rotarianer, hedersmedlemmar i Rotaryklubbar, anställda av en klubb, ett distrikt eller annan Rotaryorganisation, inklusive Rotary International, livskamrater, barn eller barnbarn (inklusive barn eller barnbarn genom adoption eller äktenskap utan adoption), livskamrater till släktingar i direkt nedstigande led, föräldrar, mor- eller farföräldrar till levande personer i någon av ovan nämnda kategorier. Ovannämnda personer får däremot ansöka till det korta yrkesutvecklingsprogrammet vid Chulalongkorn University i Bangkok, Thailand.

Bidrag

Rotary Foundations bidrag stödjer rotarianernas insatser för att förändra liv och hjälpa samhällen. Rotarys bidragmodell inkluderar:

DISTRIKTSBIDRAG

Distriktsbidrag är blockbidrag som gör det möjligt för klubbarna och distrikten att ta itu med omedelbara behov i sina samhällen och utomlands. Distrikten kan be om upp till 50 procent av sina tillgängliga DDF-medel i ett årligt blockbidrag (se Årliga fonden och SHARE, i den här guiden). Distrikten hanterar och fördelar dessa pengar för att stödja distrikts- och klubbssponsrade aktiviteter inklusive yrkesutbildningsteam, stipendier, humanitära serviceprojekt och kulturella utbyten, under förutsättning att dessa stämmer överens med Foundations målsättning.

GLOBALA BIDRAG

Globala bidrag erbjuder klubbarna och distrikten möjligheter att delta i strategiskt fokuserade aktiviteter med stor inverkan. Dessa bidrag finansierar storskaliga internationella humanitära projekt, yrkesutbildningsteam och stipendier som har hållbara, mätbara resultat inom ett eller flera fokusområden. Aktiviteterna kan genomföras individuellt eller i kombination. Till exempel kan ett bidrag stödja ett yrkesutbildningsteam och ett humanitärt projekt som har anknytning till detta.

Globala bidragsprojekt måste ha en total budget på 30 000 USD eller mer. Detta inkluderar bidraget från Världsfonden, som baseras på en matchning med 100 procent av DDF-medel eller en matchning med 50 procent för kontantbidrag från sponsorerna. Alla globala bidrag måste sponsras av två klubbar eller distrikt - en lokal huvudsponsor i det land där aktiviteten kommer att äga rum och en internationell sponsor från ett annat land.

När ett globalt bidragsprojekt planeras bör sponsorerna genomföra en grundlig behovsundersökning som tar reda på vilka som är projektplatsens mest överhängande behov samt vilka resurser som klubben och samhället förfogar över för att ta itu med dessa problem.

PAKETERADE BIDRAG

Paketerade bidrag stödjer fördesignade projekt som tagits fram av Foundation och dess strategiska samarbetspartner, som är organisationer som arbetar inom ett eller flera av Rotarys fokusområden och kan tillhandahålla

ekonomiskt stöd, teknisk expertis och befrämjande arbete. Foundation och den strategiska partnern står för 100 procent av finansieringen och rotarierna utför projektet. Information om alternativ för paketerade bidrag och nuvarande strategiska samarbetspartner finns online.

Obs! Från och med 1 juli 2013 finns förenklade distriktsbidrag och matchande bidrag inte längre med i bidragsmodellen.

FOKUSOMRÅDEN

Alla projekt, stipendiater och yrkesutbildningsteam som finansieras av globala bidrag och paketerade bidrag arbetar mot specifika mål inom ett eller flera av följande fokusområden:



Fred och förebyggande/lösning av konflikter

- Tillhandahålla utbildning för ledare, inklusive unga potentiella ledare, inom förebyggande av och medling i konflikter
- Stödja fredsbyggande i samhällen och regioner som är drabbade av konflikter
- Stödja studier för personer som är intresserade av karriärer som relaterar till fred och förebyggande/lösning av konflikter



Förebyggande och behandling av sjukdomar

- Förbättra effektiviteten och kunskapen hos lokala sjukvårdare
- Stödja program för förebyggande av sjukdomar, med målet att begränsa spridningen av smittsamma sjukdomar och minska förekomsten och komplikationer av icke smittsamma sjukdomar
- Förbättra sjukvårdsinfrastrukturen i lokala samhällen
- Utbilda och mobilisera samhällen för att förebygga spridning av stora sjukdomar
- Förebygga fysiska handikapp som sjukdomar och skador kan leda till
- Stödja studier för personer som är intresserade av karriärer som relaterar till förebyggande och behandling av sjukdomar



Vatten och sanitet

- Ge skäligen tillgång till säkert vatten och ordentlig sanitet och hygien

Bidrag

- Stärka samhällenas förmåga att utveckla, finansiera och bibehålla hållbara system för vatten och sanitet
- Stödja program som gör samhället mer medvetet om fördelarna med säkert vatten, sanitet och hygien
- Stödja studier för personer som är intresserade av karriärer som relaterar till vatten och sanitet



Mödra- och barnavård

- Minska siffrorna för dödlighet och sjuklighet bland barn under fem år
- Minska siffrorna för dödlighet och sjuklighet bland mödrar
- Öka tillgången på viktiga sjukvårdstjänster och utbildade chefer för lokala vårdmottagningar och sjukhus samt sjukvårdare för mödrar och deras barn
- Stödja studier för personer som är intresserade av karriärer som relaterar till mödra- och barnavård



Grundläggande utbildning och läs- och skrivkunnighet

- Involvera samhället i att stödja program som stärker samhällenas möjlighet att kunna tillhandahålla grundläggande utbildning och läs- och skrivkunnighet för alla
- Öka läs- och skrivkunnigheten bland vuxna
- Arbeta med att minska bristen på jämlikhet mellan könen när det gäller utbildning
- Stödja studier för personer som är intresserade av karriärer som relaterar till grundläggande utbildning och läs- och skrivkunnighet



Ekonomisk utveckling och samhällsutveckling

- Bygga upp kapaciteten för företagare, samhällsledare, lokala organisationer och samhällsnätverk för att stödja ekonomisk utveckling i fattiga samhällen
- Utveckla möjligheter till produktivt arbete
- Minska fattigdomen i behövande samhällen
- Stödja studier för personer som är intresserade av karriärer som relaterar till ekonomisk utveckling och samhällsutveckling

HÅLLBARHET

Hållbarhet betyder olika saker för olika organisationer. För Rotary Foundation betyder hållbarhet att tillhandahålla långsiktiga lösningar för samhällsbehov som mottagarsamhället kan bibehålla efter att bidragspengarna har tagit slut. Globala bidragsprojekt måste vara hållbara och uppvisa följande:

- **Samhällsbehov** – Värdsamhället och Rotaryprojektets sponsorer utvecklar projekt som baseras på värdssamhällets bedömning av dess behov och styrkor
- **Lämplig teknologi** – Det material som används för projekten lämpar sig för samhället och köps lokalt i den mån detta är möjligt
- **Hållbar finansiering** – Samhället kan fortsätta med projektet utan fortsatt ekonomiskt stöd från Rotary Foundation eller andra Rotarykällor
- **Kunskapsöverföring** – Projektet inkluderar att lära projektmottagarna hur de kan ta itu med fortlöpande behov efter att projektet har avslutats
- **Motivation** – Samhället kan ta över ansvaret för projektet när det är klart
- **Övervakning och utvärdering** – Projektet inkluderar en plan för att kunna mäta förbättringar/framsteg, om möjligt under minst tre års tid

STIPENDIER

Stipendier kan finansieras genom distriktsbidrag, globala bidrag och i vissa fall paketerade bidrag. Distriktsbidragen har inga begränsningar vad gäller utbildningsnivån för stipendiet (t.ex. universitets- eller forskarnivå), programmets längd eller studieområde. Distrikten kan ta fram sina egna kriterier för hur stipendiater väljs ut, avgöra vilka stipendiebelopp som ska betalas ut och stödja studenter som studerar vid lokala universitet, eftersom det inte finns något krav om utlandsstudier.

Globala bidrag stödjer precis som vissa paketerade bidrag internationella studier på forskarnivå inom ett fokusområde i ett till fyra år.

YRKESUTBILDNINGSTEAM

Yrkesutbildningsteam kan stödjas genom distriktsbidrag, globala bidrag och – i vissa fall – paketerade bidrag. Team som sponsras av distriktsbidrag har inga begränsningar när det gäller deltagarnas ålder eller utbytets längd eller inriktning.

Bidrag

Globala bidrag tar precis som paketerade bidrag itu med humanitära behov som stöder team som reser utomlands för att tillhandahålla eller få regelbunden utbildning inom ett eller flera fokusområden. Minst en teamledare (som helst ska vara rotarian) och två medlemmar krävs per team. Det finns inga begränsningar när det gäller teamets storlek eller deltagarnas åldrar. Däremot måste alla teamdeltagare ha relevanta yrkeskunskaper och erfarenhet.

Team som sponsras av globala bidrag kan tillhandahålla eller få utbildning i flera olika miljöer, som t.ex. universitet, sjukhus och företag och kan bo på många olika typer av platser, som hemma hos rotarianer, på elevhem eller hotell. Utbildningen kan ha valfri längd och fler än ett team kan resa med hjälp av ett enda bidrag. Kostnaden för utbildningsteamet måste uppnå minimisumman för globala bidrag på 30 000 USD för den totala projektkostnaden inklusive teammedlemmarnas utgifter och andra bidragsaktiviteter.

KVALIFICERING OCH EKONOMISK FÖRVALTNING

Vad distrikten måste göra

För att kunna ta del av distriktsbidrag, globala bidrag och paketerade bidrag måste distrikten varje år fullfölja en kvalificeringsprocess online där de samtycker till att följa och införa de riktlinjer för ekonomisk förvaltning som anges i samförståndsavtalet för distrikt (MOU). Alla distrikt måste också genomföra ett seminarium om hantering av bidrag som en del av kvalificeringsprocessen för klubbarna.

Varje distrikt ansvarar för att en sund ekonomisk förvaltning av Foundations medel tillämpas. Kraven i samförståndsavtalet för distrikt inkluderar följande:

- Ha en skriftlig plan för ekonomisk förvaltning
- Planera aktiviteter noggrant och involvera rotarianer direkt i projektets genomförande
- Uppvisa transparens i alla ekonomiska transaktioner
- Rapportera om användningen av DDF-medel till klubbarna varje år
- Skicka in rapporter till Foundation i tid
- Ta fram en metod för att rapportera och lösa problem med oriktig användning av bidragspengar

Vad klubbarna måste göra

Klubbarna måste också fullfölja en kvalificeringsprocess varje år för att kvalificera sig för globala bidrag och paketerade bidrag. För att kvalificera sig måste klubbarna skicka en eller flera medlemmar till distriktets seminarium om hantering av bidrag, underteckna och följa samförståndsavtalet för klubben (MOU) samt uppfylla eventuella ytterligare krav som distriktet fastställt. Klubbarna förväntas också uppfylla de krav för ekonomisk förvaltning som anges i samförståndsavtalet för klubben.

ANSÖKNINGSFÖRFARANDE FÖR BIDRAG

När klubbarna och distrikten har kvalificerats kan de skicka in ansökningar om bidrag online.

Distriktsbidragen följer en tvåårig affärsmodell: Det första året fokuserar på planering av bidragsaktiviteter och ansökning om bidrag som sedan genomförs under det andra året.

Ansökningsförfarandet för Rotary Foundations globala bidrag sker i två steg. Det första steget ger sponsorerna möjlighet att bekräfta att deras projekt uppfyller kraven för globala bidrag. Detta säkerställer att sponsorerna känner till Foundations kvalificeringsstandarder innan de spenderar en massa tid på att färdigställa en bidragsansökan. I steg två uppger de ansökande all den information som Foundation behöver för att kunna fatta ett beslut om bidraget.

Kraven för ansökningar om paketerade bidrag varierar från bidrag till bidrag. Mer information finns online.

RAPPORTERING

Distrikten måste skicka in en rapport till Foundation och alla klubbar i distriktet om hur pengarna ska fördelas inom 12 månader från och med att distriktsbidraget mottagits. Sponsorer av globala bidrag måste skicka in lägesrapporter var 12:e månad så länge som bidragspengarna används samt en slutrapport inom två månader efter att bidragspengarna har tagit slut.

UTBILDNING OCH RESURSER

Läs mer om Rotary Foundations bidragsmodell och prenumerera på det månatliga nyhetsbrevet på www.rotary.org/grants.

Rotary Foundation-alumner

Med alumner avses de drygt 116 000 personer som sedan 1947 beviljats stipendier/bidrag från Rotary Foundation. Till alumner räknas ambassadörsstipendiater, stipendiater som finansierats genom globala bidrag, Rotarys fredsstipendiater, teamledare och teamdeltagare i studiegruppsutbytet och yrkesutbildningsteam samt mottagare av bidrag för universitetslärare och olika bidrag för Rotary-frivilliginsatser.

Foundations alumner är begåvade och engagerade personer som känner till Rotary väl och delar visionen om fred i världen och internationell förståelse. Alumner är effektiva förespråkare för Foundation eftersom de ger Rotarys aktiviteter ett ansikte och konkret visar på Rotarys engagemang för världssamfundet. De hjälper till som frivilliga i lokala och internationella serviceprojekt och är potentiella Rotarymedlemmar och bidragsgivare till Foundation. De kan dessutom tala vid Rotaryevenemang och delta i Rotaryprogram. (Kontakta ordföranden i distriktets underkommitté för alumner för att hitta Foundation-alumner som kan tala på klubbmöten eller delta i klubbens verksamhet.)

Överväg att nominera en hedervärd Rotary Foundation-alumn för Global Alumni Service to Humanity Award, Foundations högsta utmärkelse för sina alumner. Alla Rotarydistrikt har möjlighet att en gång om året nominera en kvalificerad alumn.

Rotary Foundations alumnföreningar (Alumni Associations), som är lokalavdelningar för Rotary Foundations nätverk av alumner, är alumngrupper som träffas för att främja hjälpinsatser och kamratskap. Det finns dussintals aktiva alumnföreningar i hela världen och antalet växer för varje dag. Överväg att nominera en förening i ert område för Alumni Association of the Year Award, en utmärkelse som ges till en framträdande grupp som främjar osjälviskt tjänande inom Rotaryfamiljen. Om det inte finns någon alumnförening på ert ort bör ni överväga att starta en.

Finansiering från Foundation

ÅRLIGA FONDEN OCH SHARE

Syfte

Årliga fonden-SHARE är den huvudsakliga finansieringskällan för en stor mängd lokala och internationella Rotary Foundation-aktiviteter.

Varje rotarian, varje år (Every Rotarian, Every Year) är den insamlingskampanj som uppmuntrar till stöd för Årliga fonden. Varje rotarian, varje år har som mål att engagera alla Rotaryklubbmedlemmar genom att:

- Uppmuntra varje rotarian att ge bidrag till Årliga fonden varje år.
- Uppmuntra varje rotarian att delta i ett Foundation-bidragsprojekt eller program varje år.

Så fungerar fonden

Genom SHARE-systemet omvandlas gåvor till Rotary Foundation till bidrag som förändrar liv.

I slutet av varje Rotaryår delas bidragen till Årliga fonden-SHARE från alla Rotaryklubbar i ett distrikt upp i två fonder:

- 50 procent tillfaller Världsfonden.
- 50 procent tilldelas distriktens DDF-medel (District Designated Fund).

Den del som tillfaller Världsfonden används av Foundation för att betala för de världsomfattande bidrag och program som är tillgängliga för alla Rotarydistrikt. Ditt distrikt använder DDF-portionen till att finansiera valfria Foundation-bidrag och program.

Rotary Foundation har en finansieringscykel som gör distriktens bidrag tillgängliga tre år efter att de har tagits emot. Denna treårscykel ger distriktet tid att planera projekt och aktiviteter och ger Foundation möjlighet att investera bidragen. Avkastningen från investeringarna hjälper till att betala för den allmänna administrationen och kostnaderna för fondutvecklingen.

Finansiering från Foundation

Distriktskommittén för Rotary Foundation bestämmer hur de DDF-medel som står distriktet till förfogande ska användas, i samråd med klubbarna i distriktet. Distrikten kan välja att använda upp till 50 procent av sina DDF-medel till distriktsbidrag. Återstående DDF-medel kan användas till globala bidrag eller doneras till PolioPlus, Rotarys fredscenter eller till ett annat distrikt.

Förutom SHARE kan bidragsgivare välja att deras bidrag till Årliga fonden ska gå direkt till Världsfonden eller till något av Foundations sex fokusområden. Bidrag till Årliga fonden som ges till något av fokusområdena räknas gentemot en klubbs årliga mål för gåvor samt per capita-beräkningar. På samma sätt kvalificeras de för samtliga av Årliga programfondens möjligheter till utmärkelser, inklusive Varje Rotarian, varje år, Rotary Foundation Sustaining Member, Paul Harris Fellow, Paul Harris Society, Major Donor samt Arch C. Klumph Society. De räknas dessutom gentemot samtliga möjligheter till utmärkelser för klubbar.

Bidrag som ska gå till fokusområdena inkluderas *inte* i ett distrikts SHARE-beräkning och genererar *inte* några DDF-medel. Eftersom bidrag till Årliga fonden-SHARE är den huvudsakliga finansieringskällan för Foundations bidrag är donationer till SHARE från varje rotarian, varje år oerhört viktiga och bör därför uppmuntras till varje pris.

PERMANENTA FONDEN

Syfte

Säkrar Foundations och dess bidrags och programs långsiktiga verksamhet. Medel som står till förfogande genom den här gåvofonden gör det möjligt för Foundation att expandera nuvarande verksamhet och/eller garantera finansieringen av nya program. Permanenta fonden stödjer också Rotarys fredscenter.

Så fungerar fonden

Gåvorna investeras för all framtid. En viss procent av fondens totala värde bekostar Foundations bidrag och program varje år.

Typer av bidrag

- Direkta gåvor i form av egendom, pengar eller värdepapper
- Livräntegåvor (t.ex. s.k. Charitable Remainder Trust, Charitable Gift Annuity, Pooled Income Fund)
- Testamentariska gåvor genom testamenten eller planer för efterlevande eller livförsäkringsbrev

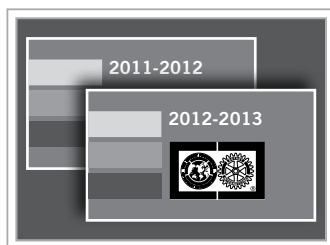
Uppmärksammade av gåvor

Rotary Foundation visar enskilda personer och klubbar sin uppskattning för deras direkta bidrag som stödjer dess humanitära och utbildningsinriktade verksamhet.

UTMÄRKELSER TILL ENSKILDA PERSONER

Rotary Foundation Sustaining Member

En Rotary Foundation Sustaining Member är en enskild person som bidrar med 100 USD eller mer varje år till Årliga programfonden. Dessa gåvor får även tillgodoräknas för utmärkelserna Paul Harris Fellow, Multiple Paul Harris Fellow, Paul Harris Society, Major Donor samt för klubb-utmärkelser. Kontakta din Rotaryklubbpresident för att få den årliga Sustaining Member-dekalen, som Rotary delar ut som tack för denna prestation.



Paul Harris Fellow

Paul Harris Fellow-utmärkelsen överlämnas till en person som bidrar med (eller i vars namn bidrar med) 1 000 USD eller mer genom delbetalningar till Årliga fonden, PolioPlus eller ett godkänt Foundation-bidrag. Paul Harris Fellow-utmärkelsen består av ett diplom och en kavajnäål. En medaljong finns att köpa för 15 USD.



Diplomet Certificate of Appreciation

Ibland skänker en givare 1 000 USD och vill att gåvan tillgodoräknas ett företag eller en organisation. I dessa fall ges diplomet Certificate of Appreciation i stället för utmärkelsen Paul Harris Fellow, som endast är till för enskilda personer.



Multiple Paul Harris Fellow

Utmärkelsen Multiple Paul Harris Fellow delas ut för olika nivåer beroende på gåvosumma (för varje nivå krävs ytterligare 1 000 USD enligt tabellen till höger). Utmärkelsen består av kavaj nålar med ett antal ädelstenar som motsvarar givarens gåvobelopp.

2 000 till 2 999,99 USD – en safir

3 000 till 3 999,99 USD – två safirer

4 000 till 4 999,99 USD – tre safirer

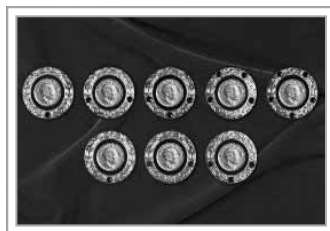
5 000 till 5 999,99 USD – fyra safirer

6 000 till 6 999,99 USD – fem safirer

7 000 till 7 999,99 USD – en rubin

8 000 till 8 999,99 USD – två rubiner

9 000 till 9 999,99 USD – tre rubiner



Paul Harris Society

Paul Harris Society är en distriktsadministrerad utmärkelse för dem som väljer att personligen bidra med minst 1 000 USD varje år till Årliga fonden, PolioPlus eller ett godkänt Foundation-bidrag. Programmet hanteras av de enskilda distrikten och eventuella förfrågningar besvaras därför av respektive distrikt. Paul Harris Society-bidrag räknas för utmärkelserna Rotary Foundation Sustaining Member,

Paul Harris Fellow, Multiple Paul Harris Fellow och Major Donor. Eftersom programmet hanteras av de enskilda distrikten bör eventuella förfrågningar besvaras av respektive distrikt. Paul Harris Society-bidrag räknas för utmärkelserna Rotary Foundation Sustaining Member, Paul Harris Fellow, Multiple Paul Harris Fellow och Major Donor.



Uppmärksammande av gåvor

Major Donor

Rotary Foundation uppmärksammar de enskilda personer eller par vars sammanlagda individuella gåvor uppgår till 10 000 USD, oavsett vad gåvan avser. Denna utmärkelsenivå kan endast nås genom personliga bidrag och inte genom utmärkelsepoäng. Den som tilldelas utmärkelsen Major Donor kan välja att erhålla en kristallutmärkelse och kavajnrål för varje utmärkelsenivå som uppnås.

10 000 till 24 999,99 – nivå 1

25 000 till 49 999,99 – nivå 2

50 000 till 99 999,99 – nivå 3

100 000 till 249 999,99 – nivå 4



Arch C. Klumph Society

Donatorer som bidrar med 250 000 USD eller mer blir medlemmar i Arch C. Klumph Society. Porträtt, biografier och ibland även videoklipp finns i det interaktiva AKS-galleriet på RI:s huvudkontor. Det finns också ett mobilt galleri som flyttas runt till olika Rotaryevenemang i världen. Medlemmarna får även särskilda kavajnrålar och berlocker, undertecknade diplom samt inbjudningar till exklusiva AKS-evenemang som anordnas runtom i världen. Nya medlemmar bjuds in till en särskild introduktionsceremoni på RI:s huvudkontor.



Trustees Circle – 250 000 till 499 999,99 USD

Chair's Circle – 500 000 till 999 999,99 USD

Foundation Circle – 1 000 000 USD eller mer



Benefactor

En Benefactor är en person som skriftligen informerar Rotary Foundation att han/hon har tagit upp Rotary Foundation i sitt testamente eller som skänker en direkt gåva på 1 000 USD eller mer till Permanenta fonden. Utmärkelsen Benefactor består av ett diplom och insignier som kan bäras tillsammans med en Rotary- eller Paul Harris Fellow-nål.



Bequest Society

Rotary Foundation uppmärksammar enskilda personer eller par som inkluderat gåvoflöften på totalt 10 000 USD eller mer i sina testamenten. Givare kan välja att erhålla ett graverat kristallföremål och en kavajnål för varje utmärkelsenivå som uppnås.

10 000 till 24 999,99 – nivå 1
25 000 till 49 999,99 – nivå 2
50 000 till 99 999,99 – nivå 3
100 000 till 249 999,99 – nivå 4
250 000 till 499 999,99 – nivå 5
500 000 till 999 999,99 – nivå 6
1 000 000 USD eller mer – nivå 7



UTMÄRKELSER TILL ROTARYKLUBBAR

Every Rotarian, Every Year Club (Varje rotarian, varje år-klubb)

Denna utmärkelse, som består av en vimpel, tilldelas klubbar som når totalt minst 100 USD i per capita-gåvor och i vilka 100 procent av alla aktiva medlemmar deltar med valfri gåvosumma till Årliga fonden under Rotaryåret. Denna årliga utmärkelse delas ut vid Rotaryårets slut.



Uppmärksammande av gåvor

100 % Paul Harris Fellow-klubb

För att klubben ska tilldelas utmärkelsen 100 % Paul Harris Fellow-klubb måste varje aktiv (avgiftsbetalande) medlem i klubben vara Paul Harris Fellow när klubben ansöker om att tilldelas denna vimpel. För att få den här utmärkelsen måste en klubbledare kontakta distriktsguvernören som bekräftar att klubben är kvalificerad. Distriktsguvernören skickar sedan in en ansökan om utmärkelsen till Rotary Foundation. Förutom att klubben får en vimpel inkluderas även klubbens namn på listan över 100 % Paul Harris Fellows-klubbar på www.rotary.org. Det här är en engångsutmärkelse som delas ut under hela Rotaryåret.



100 % Rotary Foundation Sustaining Member-klubb

Utmärkelsen för 100 % RFSM-klubbar tilldelas klubbar vars per capita-gåvor är minst 100 USD och vars aktiva medlemmar personligen bidrar med 100 USD eller mer till Årliga fonden under Rotaryåret. Denna årliga utmärkelse delas ut vid Rotaryårets slut.



De tre klubbar med de högsta per capita-bidragen till årliga fonden

Vimplar tilldelas de tre klubbarna i varje distrikt med de största per capita-gåvorna. För att komma ifråga måste klubbarna nå minst 50 USD i årliga gåvor per capita. Denna utmärkelse delas ut vid Rotaryårets slut.



RESURSMATERIAL

Ways to Give (173-EN): Broschyr som ger en översikt över Årliga fonden, Permanenta fonden, tidsbestämda gåvor och gåvofonder för Rotarys fredscenter

Varje rotarian, varje år, broschyr (957-SV): Broschyr som bör delas ut till alla klubbmedlemmar som förklarar hur viktigt det är att rotarianerna att delta i och bidra till Rotary Foundations bidrag och aktiviteter

Every Rotarian, Every Year Rotary Foundation Sustaining Member Badge Stickers (956-EN): Klistermärken för donatorer som blir Rotary Foundation Sustaining Members med gåvor till Årliga fonden på 100 USD eller mer varje år

Nyhetsbrevet Every Rotarian, Every Year: Prenumerera gratis på www.rotary.org/newsletters

Doing Good in the World DVD (978-DVD-MU): Videor som visar hur Foundation och dess samarbetspartner uppnår hållbara resultat inom Rotarys sex fokusområden – och hur du kan hjälpa till

Broschyren Paul Harris Society (099-EN): Informerar om det distriktsadministrerade programmet Paul Harris Society som ger utmärkelser till de givare som åtar sig att bidra med minst 1 000 USD om året till Årliga fonden, PolioPlus, PolioPlus Partners eller det humanitära bidragsprogrammet

Peace Is Possible (811-EN): Broschyr som ger en översikt över Rotarys fredscenter och möjligheter till namngivning

Se "Allmänt resursmaterial" i den här guiden för information om hur man beställer det här materialet.

Utmärkelser från Foundation

ROTARY FOUNDATION DISTRICT SERVICE AWARD

Nominatorer: Distriktsguvernörer Deadline: Fortlöpande

Eftersom så många rotarianer gör insatser för mänskligheten genom Foundations program har Rotary Foundation skapat utmärkelsen District Service Award för att ge erkännande för dessa insatser. Varje mottagare får ett diplom som delas ut på distriktsnivå. Distriktsguvernörer kan beställa upp till 20 tomma diplom kostnadsfritt till sina distrikt.

ROTARY FOUNDATION CITATION FOR MERITORIOUS SERVICE

Nominatorer: Distriktsguvernörer Deadline: Fortlöpande

Denna utmärkelse ger erkännande åt rotarianer som har visat prov på aktiv service till Rotary Foundation under mer än ett år. Se nomineringsformuläret för exakta kriterier.

ROTARY FOUNDATION DISTINGUISHED SERVICE AWARD

Nominatorer: Vem som helst som är rotarian Deadline: 15 november

Fyra hela Rotaryår efter att en rotarian fått utmärkelsen Citation for Meritorious Service, kvalificeras denne för Distinguished Service Award. Eftersom detta är Foundations högsta serviceutmärkelse måste mottagarens föredömliga serviceinsatser sträcka sig utanför distriktet och under en längre tidsperiod. Se nomineringsformuläret för exakta kriterier.

INTERNATIONAL SERVICE AWARD FOR A POLIO-FREE WORLD

Nominatorer: Vem som helst som är rotarian Deadline: 1 november

Den här utmärkelsen inrättades av Rotary Foundations styrelse för att uppmärksamma rotarianers framstående insatser för polioutrotningen och på så sätt uppmuntra till hjälp med det sista arbetet som återstår. I geografiska områden som sammanfaller med WHO:s regioner delas upp till 10 utmärkelser ut per år. Dessa utmärkelser ger erkännande åt framstående insatser för polioutrotningen. Internationella utmärkelser för utbrett arbete för polioutrotningen, delas också ut varje år till maximalt 10 enskilda personer. Se nomineringsformuläret för exakta kriterier.

Alla nomineringsformulär och diplom kan hämtas från www.rotary.org eller kontakta RI:s personal för ytterligare hjälp på riawards@rotary.org.

Allmänna resurser

MEDLEMSWEBBEN

Medlemswebben på www.rotary.org erbjuder rotarianerna flera olika onlinetjänster i en säker, lösenordsskyddad miljö som garanterar att din personliga information förblir konfidentiell:

Funktion	Presidenter	Sekreterare	Ordförande för klubbkommitté för Rotary Foundation	Skattmästare
Bidra till Rotary Foundation	•	•	•	•
Visa din bidragshistorik	•	•	•	•
Söka i Official Directory online	•	•	•	•
Hantera e-postinställningar	•	•	•	•
Anmäla sig till möten	•	•	•	•
Visa dagligt saldobesked för klubben	•	•		•
Betala halvårsavgifter eller skriva ut halvårsrapporter	•	•		•
Aktuella halvårsrapporter	•	•	•	•
Visa sammanfattning av klubbutmärkelser (endast för den egna klubben)	•	•	•	•
Visa månatliga bidrags-, SHARE- samt poliorapporter	•	•	•	•
Visa EREY Eligibility Report	•	•	•	•
Uppdatera medlemsavgifter	•	•		
Uppdatera klubbavgifter	•	•		
Skicka in mål för medlemskap, service och gåvor till Foundation via Rotary Club Central	•			

Allmänna resurser

Rotary Club Central är ett verktyg i Medlemswebben som hjälper klubbarna att sätta upp mål och hålla reda på hur det går för dem online. Detta verktyg hjälper Rotary att lättare kunna mäta sin genomslagskraft i världen inom flera områden som medlemstillväxt och aktiviteter, volontärverksamhet samt insamlingsaktiviteter.

Rotary Foundation-resurser kan beställas online på shop.rotary.org eller från Publications Order Services (e-post: shop.rotary@rotary.org, telefon: +1-847-866 4600, fax: +1-847-866 3276) eller från ditt lokala Rotary International-kontor.

Kontakta ledarna för Rotary Foundation-kommittén i ditt distrikt eller personalen på Foundation för mer information.

VART FRÅGOR SKICKAS

Ring (+1-866-976 8279) eller skicka e-post till (contact.center@rotary.org) Rotarys Contact Center för att kontrollera bidrag och utmärkelsepoäng, hitta deadlines för bidragsansökningar eller om du har andra frågor.

Rotarianer som inte talar engelska bör kontakta sitt lokala internationella kontor.

RESURSPERSONER I ZONEN

Rotary Foundations regionala samordnare (RRFC) är ansvariga för att göra PR för Foundations aktiviteter och penninginsamlingar i deras zon eller område. RRFC utbildar sina zonteam och distriktsledare i hur man sätter upp och uppnår mål för insamlingar och program.

Zonteammedlemmarna är effektiva talare och utbildare vid evenemang på regional, distrikts- och klubbnivå.

RESURSPERSONER I DISTRIKTET

För att kunna vara effektiv måste Rotary Foundation-kommittén ha en kontinuitet när det gäller ledarskap och därför bör ordföranden för distriktets Rotary Foundation-kommitté (DRFC) tillsättas för en period av tre år i taget. De tre tillträdande distriktsguvernörerna (om dessa har valts) för vart och ett av de tre år som DRFC kommer att tjänstgöra kommer att delta i valet av ordföranden. Detta val bör äga rum och rapporteras till Foundation senast den 1 mars det år som ordföranden ska börja tjänstgöra den 1 juli.

Ordföranden för distriktets Rotary Foundation-kommitté kan väljas om för ytterligare en treårsperiod om de guvernörer som kommer att tjänstgöra under denna period samtycker till detta. Om möjligt bör denna post innehåsa av en före detta distriktsguvernör (tjänstgörande distriktsguvernör kan inte samtidigt inneha denna position). Ett distrikt har inte tillgång till sina DDF-medel förrän den här ordföranden har utsetts. Ordföranden tjänstgör under distriktsguvernören och beslut om användning av DDF-medel måste återspegla de beslut som fattats av distriktets Rotary Foundation-kommitté som består av ordförandena i dess underkommittéer. Ordförandena i underkommittéerna utses varje år av den distriktsguvernör som de kommer att tjänstgöra under.

Ordföranden i underkommittén för PolioPlus

Ordföranden i underkommittén för bidrag

Ordföranden i underkommittén för penninginsamlingar

Ordföranden i underkommittén för ekonomisk förvaltning

Övriga ordförande i underkommittéer enligt distriktets behov

Skicka frågor om DRFC till TRF.administration@rotary.org.

HUR GÖR JAG FÖR ATT GE ETT BIDRAG?

Bidrag till Rotary Foundation kan göras genom check, kreditkort eller banköverföring eller genom din Rotaryklubb. Enskilda personer kan ge ett engångsbidrag eller anmäla sig till Foundations program för periodiska gåvor, Rotary Direct, på www.rotary.org/contribute. Information om gåvor som inkluderar aktier, obligationer eller aktiefonder finns också på www.rotary.org/contribute.

Enskilda personer och klubbar kan också använda formuläret The Rotary Foundation Contribution Form (123), som endast finns online på www.rotary.org.

Se till att alltid ange medlems-ID när du betalar in bidrag för att underlätta bokföring och handhavande av utmärkelser respektive PHF-poäng.

Rotary Foundation är en erkänd välgörenhetsorganisation, enligt moment 501(c)(3) i United States Internal Revenue Code, och kan komma ifråga för att ta emot matchande gåvor från företag, som t.ex. en rotarians arbetsgivare. Många internationella företag matchar också bidrag till Rotary

Allmänna resurser

Foundation från sina anställda. Hör efter med personalavdelningen på din arbetsplats om din gåva kan matchas.

Om formuläret *The Rotary Foundation Contribution Form* används måste din gåva skickas till rätt adress för din region. *I länder med valutarestriktioner ber vi dig kontakta ordföranden för distriktets Rotary Foundation-kommitté för vägledning.*

Europa och Afrika

Rotary International
Witikonerstrasse 15
CH-8032 Zürich
Schweiz

THE ROTARY FOUNDATION



One Rotary Center
1560 Sherman Avenue
Evanston, IL 60201-3698 USA
www.rotary.org

219-SV—(1012)